

STUDENT HANDBOOK

COSCI

JOURNEY

The Orientation

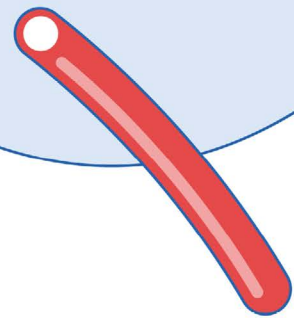
2021

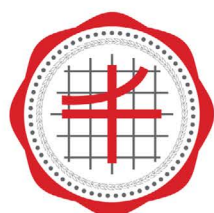
ก้าวแรกที่เข้มแข็ง บนเส้นทางฝัน

📍 ฉันทิ๋วเด็ก COSCI



College of  
Social Communication  
Innovation  
SRINAKHARINWIROT UNIVERSITY





College of  
Social Communication  
Innovation  
SRINAKHARINWIROT UNIVERSITY

# STUDENT HANDBOOK

คู่มือนิสิต วิทยาลัยนวัตกรรมการสื่อสารสังคม  
มหาวิทยาลัยศรีนครินทรวิโรฒ

ปีการศึกษา 2564





วิทยาลัยนวัตกรรมการสื่อสารสังคม

COSC SWU

# สารบัญ

## สารจากคุณบดี

วิทยาลัยนวัตกรรมการสื่อสารสังคม

1

## เกี่ยวกับวิทยาลัย

ประวัติ การสอนสองภาษา วิทยาลัยฯ และอัตลักษณ์ของวิทยาลัย

2

## คณาจารย์และบุคลากร

คณาจารย์ประจำสาขาวิชา และบุคลากรด้านต่างๆ ประจำวิทยาลัย

6

## หลักสูตรที่เปิดสอน

สาขาวิชานวัตกรรมการสื่อสารสังคม  
สาขาวิชาภาพยนตร์และสื่อดิจิทัล  
สาขาวิชานวัตกรรมการสื่อสาร

26

## อาจารย์ที่ปรึกษา

และรูปแบบการจัดการเรียนการสอน

41

## นิสิตกับการประกันคุณภาพการศึกษา

การประกันคุณภาพการศึกษาคืออะไร นิสิตสามารถมีส่วนร่วมได้อย่างไร

45

## ตราประทับกิจกรรม

ตราประทับกิจกรรมสำคัญอย่างไร และมีอะไรบ้าง

46

## ขั้นตอนการชำระเงินและลงทะเบียน

ลงทะเบียนเรียน และชำระค่าธรรมเนียมการศึกษาอย่างไร

47

## กฎระเบียบการแต่งกายนิสิต

เครื่องแบบการแต่งกายของนิสิตชาย และหญิง ของวิทยาลัย

52

# สารจากคณบดี

ขอแสดงความยินดี และขอต้อนรับนิสิตใหม่สู่วิทยาลัย  
นวัตกรรมสื่อสารสังคม มหาวิทยาลัยศรีนครินทรวิโรฒ  
ด้วยความยินดีอย่างยิ่ง นับเป็นโอกาสอันดีที่ทุกคนได้ก้าว  
เข้าสู่ชีวิตในระดับอุดมศึกษาที่ต้องปรับตัวกับรูปแบบการเรียน  
การสอนแบบ New Normal และการใช้ชีวิตในมหาวิทยาลัย

ผมขอให้นิสิตใช้เวลาในการเรียน  
อย่างคุ้มค่า รู้จักแบ่งเวลาให้เหมาะสม  
มีความมุ่งมั่นในการสั่งสม เสาะแสวงหา  
พัฒนาความรู้ จนเกิดความเจริญงอกงาม  
ทางจิตใจและสติปัญญา ดังปรัชญาของ  
มหาวิทยาลัยศรีนครินทรวิโรฒ ที่ว่า

**“การศึกษาคือความเจริญงอกงาม”**

และที่สำคัญควรจะต้องมีความเป็นผู้นำ  
มีความรับผิดชอบต่อสังคม

ขอให้เป็นเมล็ดพันธุ์ของ  
วิทยาลัยนวัตกรรมสื่อสารสังคม  
ที่เจริญงอกงามเป็นศรีสง่าแห่ง  
มหาวิทยาลัยศรีนครินทรวิโรฒ  
และประเทศไทยต่อไป

ผู้ช่วยศาสตราจารย์ ดร.นพดล อินทร์จันทร์

คณบดีวิทยาลัยนวัตกรรมสื่อสารสังคม

# เกี่ยวกับวิทยาลัย

## นวัตกรรมสื่อสารสังคม



ตึกวิทยาลัย

**วิทยาลัยนวัตกรรมสื่อสารสังคม** ก่อตั้งขึ้นเมื่อวันที่ 7 กรกฎาคม พ.ศ. 2549 ด้วยเจตนารมณ์ที่จะขยายบทบาททางการสร้างดุลยภาพในเรื่องการสื่อสาร (Communication Media) ในสังคม ตลอดจนการสร้างและพัฒนาบุคลากรที่จะสามารถควบคุมและเท่าทันต่อการเปลี่ยนแปลงของเทคโนโลยีการสื่อสารที่เข้ามามีบทบาทต่อชีวิต และสังคม

ทั้งนี้ วิทยาลัยนวัตกรรมสื่อสารสังคม ได้อาศัยมิตินิดที่ต่างไปจากเดิม กล่าวคือ จะเป็นองค์การด้านการศึกษา และการวิจัย ที่มีรากฐานจากการบูรณาการศาสตร์ด้านการสื่อสารคอมพิวเตอร์ เทคโนโลยีการจัดการเชิงธุรกิจ และศิลปะเข้าด้วยกัน เพื่อสร้างมิติน้องค์ความรู้ที่ทันสมัยสำหรับยุคสมัย และสร้างสรรค์ประโยชน์แก่สังคมและประเทศชาติได้มากขึ้นต่อไป

วิทยาลัยนวัตกรรมสื่อสารสังคม จึงจัดการเรียนการสอนโดยบูรณาการสรรพความรู้ในสังคม และองค์ความรู้จากสถาบันต่างๆ ที่เกี่ยวข้องร่วมกับผู้ที่มีความรู้ความสามารถเฉพาะด้านในสังคม องค์การภาคเอกชน และมหาวิทยาลัยต่างๆ ทั้งในประเทศและต่างประเทศ อาทิ สหรัฐอเมริกา สหราชอาณาจักร เยอรมัน สวิตเซอร์แลนด์ นิวซีแลนด์ ไต้หวัน และอินโดนีเซีย โดยวางเป้าหมายเป็นห้องทดลองเชิงปฏิบัติการ (Laboratory) และเป็นการศึกษาแบบสหกิจศึกษา (Co-operative Education)

# การสอนสองภาษา

## BILINGUAL TEACHING



ในปัจจุบันการศึกษาทั้งรูปแบบภาษาไทยและภาษาอังกฤษ ย่อมส่งผลให้นิสิตเรียนรู้การติดต่อสื่อสารได้อย่างกว้างขวางและหลากหลายในกระแสโลกาภิวัตน์ และท้องถิ่นภิวัตน์ ร่วมกับการได้ศึกษาวิชาแกนเรื่องวัฒนธรรม ศิลปะ ธรรมชาติ สิ่งแวดล้อม และธุรกิจ ทำให้บัณฑิตสามารถพัฒนาอุดมการณ์ และความดีงามทางสังคมในโลกของการสื่อสารแห่งอนาคต

**สำคัญ!**

**ต้องอ่าน!**

นิสิตของวิทยาลัยนวัตกรรมสื่อสารสังคมทุกคน จะ**ต้องเรียน**วิชาพื้นฐานของวิทยาลัย ซึ่งมีการเรียนการสอนเป็นภาษาอังกฤษ เพื่อเพิ่มประสิทธิภาพทางการศึกษา และการสื่อสารในโลกยุคใหม่

ภาษาไทย

ENGLISH



# ข้อมูลที่ต้องทราบ

## วิสัยทัศน์

เป็นองค์กรชั้นนำด้านสื่อและนวัตกรรมสื่อสาร  
ที่ตระหนักถึงคุณธรรมและสังคม

## พันธกิจ

ผลิตบัณฑิต สร้างงานวิชาการ งานวิจัย งานสร้างสรรค์และ  
บริการวิชาการแก่ชุมชน โดยคำนึงถึงคุณภาพ ตระหนักใน  
คุณธรรมและสังคม ภายใต้การจัดการตามหลักธรรมาภิบาล

## สีประจำมหาวิทยาลัย



**สีเทา** คือ สีของสมอง หมายถึง ความคิดหรือสติปัญญา

**สีแดง** คือ สีของเลือด หมายถึง ความกล้าหาญ

## สีประจำวิทยาลัยนวัตกรรมสื่อสารสังคม



**สีเงินเมทัลลิก** คือ สีของเทคโนโลยีในอนาคต

## ตราสัญลักษณ์



College of  
Social Communication  
Innovation  
SRINAKHARINWIROT UNIVERSITY

ได้มาจากกราฟที่เขียนแทนสมการ  
ทางคณิตศาสตร์  $Y = e$  หมายถึง  
การเพิ่ม หรือ การงอกงาม ซึ่งตรงกับ  
ปรัชญาของมหาวิทยาลัยที่ว่า  
“การศึกษาคือความเจริญงอกงาม”  
(สิกขา วิรุฬฺหิ สมฺปตฺตา)

## ตราสัญลักษณ์



ชื่อสามัญ คือ Golden Shower, Indian Laburnum  
Pudding-pine Tree และ ชื่อเรียกอื่นๆ ในภาษาไทย  
เช่น คุณ ชัยพฤกษ์ หรือ ลมแล้ง

# ค่านิยม (Values)

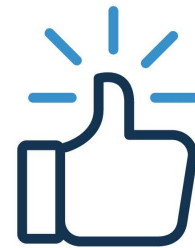


## Collaborative

ทุกคนในองค์กรร่วมมือ  
ทำงานเป็นทีม

## Organizational excellence

มุ่งเน้นประสิทธิภาพ และมีการทำงาน  
ที่ยอดเยี่ยมทั้งกระบวนการและผลงาน



## Social Responsibility

มุ่งเน้นการรับผิดชอบต่อสังคมและประเทศชาติ

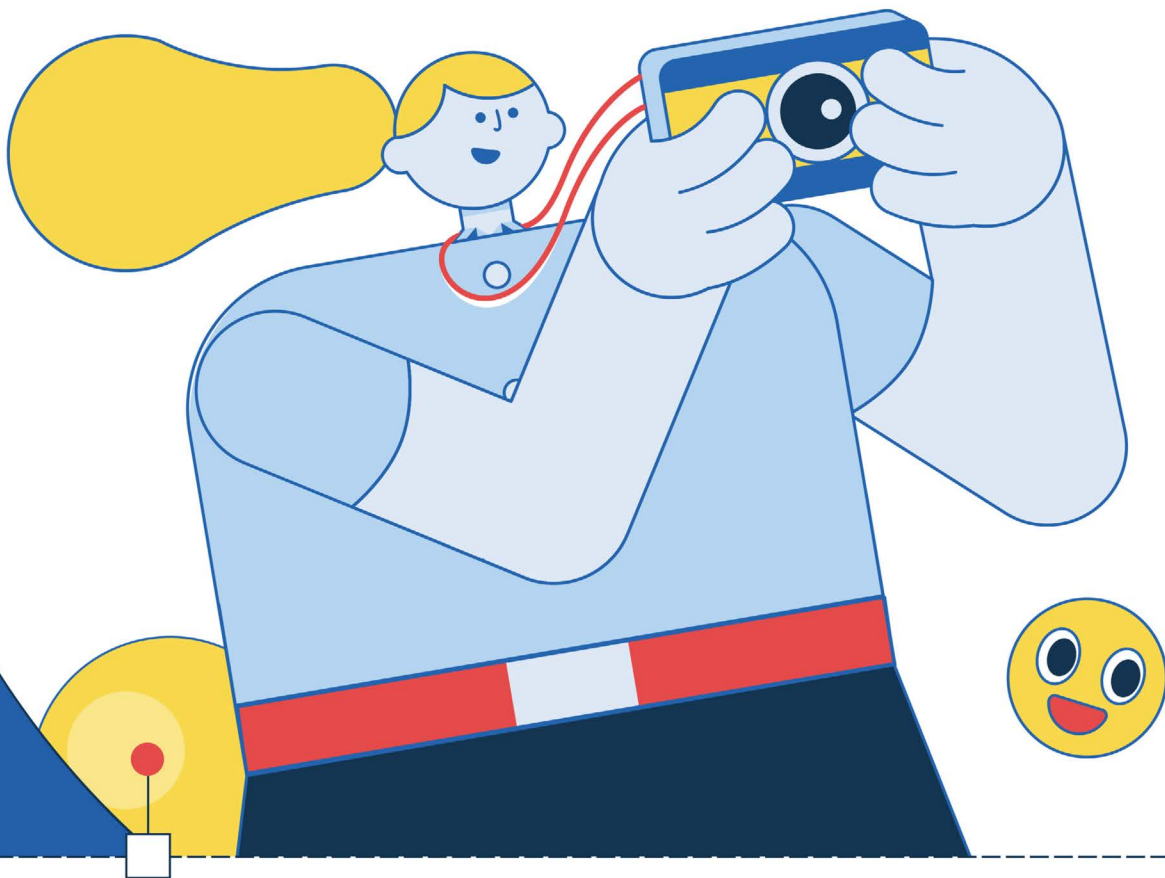
## Corporate Governance

กำกับดูแลอย่างมีธรรมาภิบาล



## Internationalist

มีความเป็นสากล



# คณาจารย์ และบุคลากร

วิทยาลัยนวัตกรรมการสื่อสารสังคม มหาวิทยาลัยศรีนครินทรวิโรฒ

LECTURER  
& STAFFS



# คณาจารย์และบุคลากร

## ผู้บริหาร

พศ.ดร.นพดล อินทร์จันทร์  
คณบดีวิทยาลัยนวัตกรรมการสื่อสารสังคม



# คณาจารย์และบุคลากร

## ฝ่ายบริหาร



**พศ.ดร.ศรียัฐ ภัทธีรณชิต**  
รองคณบดีฝ่ายแผน  
และพัฒนาคณาจารย์



**ดร.เสาวลักษณ์ พันธบุตร**  
รองคณบดีฝ่ายวิชาการและวิจัย



**พศ.ดร.ปรวัน แพทยานนท์**  
รองคณบดีฝ่ายบริหาร



**ดร.รินบุญ นุชน้อมบุญ**  
รองคณบดีฝ่ายพัฒนา  
ศักยภาพนิสิต

# คณาจารย์และบุคลากร

## ผู้ช่วยคณบดี



**อ.อาภิตยา ทรัพย์สินวิวัฒน์**  
ผู้ช่วยคณบดีฝ่ายบริการวิชาการ  
เพื่อสังคม



**อ.ภัทรนันท์ ไทยะสิน**  
ผู้ช่วยคณบดีฝ่ายพัฒนาสื่อ  
และสื่อสารองค์กร



**อ.สิทธิชัย วรโชติกำจร**  
ผู้ช่วยคณบดีฝ่ายเทคโนโลยี  
สารสนเทศ



**ดร.เอกลักษณ์ โทศรัพย์ไพบุลย์**  
ผู้ช่วยคณบดีฝ่ายกิจการพิเศษ  
และศิษย์เก่าสัมพันธ์



**ดร.อภิชนา อังคะวิภาต**  
ผู้ช่วยคณบดีฝ่ายเครือข่ายองค์กร



**ดร.ปิลันลน์ ปุณญประภา**  
หัวหน้าศูนย์นวัตกรรม  
และวิทยบริการ

# คณาจารย์และบุคลากร

## หัวหน้าสาขาวิชา



**ดร.อรรถศิษฐ์ พัฒนะศิริ**

หัวหน้าสาขาคอมพิวเตอร์  
มัลติมีเดียและธุรกิจไซเบอร์



**พศ.อภิรพี เศรษฐรักษ์ ต้นเจริญวงศ์**

หัวหน้าสาขานวัตกรรมการสื่อสาร



**ดร.ม.ล.อุสุมา สุขสวัสดิ์**

หัวหน้าสาขาภาพยนตร์  
และสื่อดิจิทัล



# คณาจารย์และบุคลากร

คณาจารย์สาขาวิชาคอมพิวเตอร์มัลติมีเดียและธุรกิจไซเบอร์

วิชาเอกการออกแบบสื่อปฏิสัมพันธ์และมัลติมีเดีย



ดร.เสาวลักษณ์ พันรุตตร



ดร.วรรณยศ บุญเพิ่ม



ดร.เอกลักษณ์ โทครทรัพย์ไพบูลย์



ดร.อภิชนา อังคะวิภาต

# คณาจารย์และบุคลากร

คณาจารย์สาขาวิชาคอมพิวเตอร์มัลติมีเดียและธุรกิจไซเบอร์

วิชาเอกคอมพิวเตอร์เพื่อการสื่อสาร



ดร.อรรถศิษฐ์ พัฒนะศิริ



พศ.ดร.ชู่ณูพงศ์ ศรีภาพสินธุ์



ดร.อัญชณา กลิ่นเทียน



อ.สิทธิชัย วรโชติกำจร



อ.พัชรากรณ์ วรโชติกำจร

# คณาจารย์และบุคลากร

คณาจารย์สาขาวิชาคอมพิวเตอร์มัลติมีเดียและธุรกิจไซเบอร์

วิชาเอกการจัดการธุรกิจไซเบอร์



พศ.ดร.ประมา ศาสตระรุจิ



พศ.ดร.วีระนันท์ คำนึ่งจตุม์



ดร.จักรเมือง เฟ้ามานะเจริญ



ดร.ฐิติลักษณ์ โปตะวณิช



ดร.เบญจวรรณ อารักษ์การุณ



อ.กัทพาวรรณ พลล่องช้าง



อ.กภูมิพัฒน์ ต้นสุวรรณรัตน์

# คณาจารย์และบุคลากร

คณาจารย์สาขาวิชาภาพยนตร์และสื่อดิจิทัล

วิชาเอกการผลิตงานภาพยนตร์และสื่อดิจิทัล



ดร.ม.ล.อสุมา สุขสวัสดิ์



พศ.ดร.จารุวัส หนุกอง



อ.อริป เตชะพงศรร



อ.พัชชา อธิธิจารุกุล



ดร.อภิเชษฐ คำภู ณ ออยุธยา

# คณาจารย์และบุคลากร

## คณาจารย์สาขาวิชาภาพยนตร์และสื่อดิจิทัล

### วิชาเอกการแสดงและกำกับการแสดงภาพยนตร์



พศ.ดร.สามมิตี สุขบรรจง



พศ.ดร.ปรวีน แพทยานนท์



อ.ภัทรนันท์ ไททยะสิน

### วิชาเอกการออกแบบเพื่อนงานภาพยนตร์และสื่อดิจิทัล



พศ.ดร.นพดล อินทร์จันทร์



ดร.รินบุญ นุชน้อมบุญ



ดร.ปิลันลน์ ปุณญประกา

# คณาจารย์และบุคลากร

คณาจารย์สาขาวิชานวัตกรรมการสื่อสาร

วิชาเอกการสื่อสารเพื่อการจัดการนวัตกรรม



**ดร.ชัชฎา อัครศรีวร นากาโอคะ**



**พศ.ดร.กฤษณ์ก แสนทวิ**



**ดร.ภัทธีรา ธีรสวัสดิ์**



**พศ.ดร.ศศิธร ยุวกุศล**

# คณาจารย์และบุคลากร

คณาจารย์สาขาวิชานวัตกรรมการสื่อสาร

วิชาเอกการสื่อสารเพื่อสุขภาพ



พศ.ดร.ศรียัฐ กักดิรณชิต



พศ.อภิรพี เศรษฐรักษ์ ตันเจริญวงศ์



ดร.ชญญา ชัยวงศ์โรจน์



อ.สุภพลศร์ ชุณหศิริรักษ์

# คณาจารย์และบุคลากร

คณาจารย์สาขาวิชานวัตกรรมการสื่อสาร

วิชาเอกการสื่อสารเพื่อการท่องเที่ยว



ดร.ปรัชญา เปี่ยมการุณ



ดร.ยุคลวัชร์ ภัคดีจักริวัณ



ดร.กิตติศักดิ์ เขาวนานนท์



อ.อาทิตยา ทรัพย์สินวิวัฒน์



# คณาจารย์และบุคลากร

คณาจารย์สาขาวิชานวัตกรรมการสื่อสาร

การสื่อสารเพื่อเศรษฐศาสตร์



พศ.ดร.อดุลย์ ศุภนัท



อ.ทิพย์วิมล วงศ์รัตนชัย



อ.รัตนวดี เศรษฐจิตร



ดร.เสาวลักษณ์ พันธบุตร



ดร.อภิชนา อังคะวิภาต

# คณาจารย์และบุคลากร

เจ้าหน้าที่วิทยาลัยนวัตกรรมการสื่อสารสังคม

งานบริหาร ธุรกิจ และการเงิน



**ดร.วรัทศน์ วัฒนชีวินปกรณ์**  
ผู้อำนวยการสำนักงานคณบดี



**นางสาวสุธี ม่วงศรี**  
งานสารบรรณ



**นางสาวอุบลวรรณ บุญบำรุง**  
งานวิเทศสัมพันธ์ / เลขานุการคณบดี



**ว่าที่ร้อยตรีหญิงสุกัญญา สังสระน้อย**  
หัวหน้างานบริหารและธุรการ



**นางสาวปวีณา ศิลาสุวรรณ**  
นักวิเคราะห์นโยบายและแผน



**นายโกวิท สวยรูป**  
นักสื่อสารองค์กร

# คณาจารย์และบุคลากร

## เจ้าหน้าที่วิทยาลัยนวัตกรรมการสื่อสารสังคม

งานบริหาร อุดการ และการเงิน



**นางสาววิลลาวัลย์ ม่วงพลับ**  
นักทรัพยากรบุคคล



**นางสาวรณพร จัมมวานิชกุล**  
นักจัดการงานทั่วไป (งานบุคคล)



**นางสาวจิตภาพร เกษประดิษฐ์**  
นักวิชาการเงินและบัญชี



**นางสาวจิตภา กัททิม**  
นักวิชาการเงินและบัญชี



**นายจิรพันธ์ บุญภา**  
ผู้ประสานงาน



**นางสาวสิรินภา ชาวกัณหา**  
ผู้ประสานงาน

# คณาจารย์และบุคลากร

เจ้าหน้าที่วิทยาลัยนวัตกรรมการสื่อสารสังคม

งานคลัง พัสดู และบริการวิชาการ



**นางสาววิรงรอง ว่องวิทย์**  
หัวหน้างานคลังและพัสดู



**นายสาวิทย์ ปัญญาสิทธิ์**  
นักวิชาการพัสดู



**นายสุทธิรักษ์ พรรณโกชน**  
นักวิชาการพัสดู



**นางสาวจุฑามาศ หลีกเพชร**  
นักวิชาการพัสดู



**นายสมิทธิ์ แยมสำราญ**  
นักจัดการงานทั่วไป (บริการวิชาการ)

# คณาจารย์และบุคลากร

## เจ้าหน้าที่วิทยาลัยนวัตกรรมการสื่อสารสังคม

งานวิชาการ และกิจการนิสิต



**นางสาวสุราดา นกุลวุฒิไกร**  
หัวหน้างานบริการการศึกษา



**นางสาวณัฐนันท์ สungsakha**  
ผู้ประสานงานด้านวิจัยฯ  
และวารสารฯ



**นางสาวอรวิ จิตรศิริเวช**  
ผู้ประสานงานระดับบัณฑิตศึกษา



**นางสาวอาอีชะห์ สะนิง**  
นักวิชาการศึกษา



**นางสาวเพียงจ่อ ศรีแก้ว**  
นักวิชาการศึกษา  
(งานกิจการนิสิต)



**นายเอนก สังสรน้อย**  
นักวิชาการศึกษา  
(งานกิจการนิสิต)

# คณาจารย์และบุคลากร

เจ้าหน้าที่วิทยาลัยนวัตกรรมการสื่อสารสังคม

งานโสตทัศนศึกษา และเทคโนโลยีสารสนเทศ



**นายณภัทร สุบรรณพงษ์**  
นักวิชาการโสตทัศนศึกษา



**นายสิทธิพัทธ์ ไหลท่อมทวีกุล**  
นักวิชาการโสตทัศนศึกษา



**นายธีรพงษ์ บุตรวงศ์**  
นักจัดการงานทั่วไป  
(ฝ่ายอาคารสถานที่)



**นายนิธิรัช จุลมกร**  
นักวิชาการคอมพิวเตอร์



**นายณัฐพนธ์ อภิธีนิรันดร์**  
นักจัดการงานทั่วไป  
(งานคอมพิวเตอร์)



**นางสาวปัทมา มุกิตากรณ์**  
นักจัดการงานทั่วไป  
(ผู้ช่วยฝ่ายโสต)

# หลักสูตรที่เปิดสอน

## CURRICULUMS

10  
วิชาเอก

### ระดับปริญญาตรี 3 หลักสูตร

#### หลักสูตรศิลปศาสตรบัณฑิต ( นวัตกรรมสื่อสารสังคม )

- + วิชาเอกการออกแบบสื่อปฏิสัมพันธ์และมัลติมีเดีย
- + วิชาเอกการจัดการธุรกิจไซเบอร์
- + วิชาเอกคอมพิวเตอร์เพื่อการสื่อสาร

#### หลักสูตรศิลปศาสตรบัณฑิต ( ภาพยนตร์และสื่อดิจิทัล )

- + วิชาเอกการผลิตงานภาพยนตร์และสื่อดิจิทัล
- + วิชาเอกการแสดงและกำกับการแสดงภาพยนตร์
- + วิชาเอกการออกแบบเพื่องานภาพยนตร์และสื่อดิจิทัล

#### หลักสูตรศิลปศาสตรบัณฑิต ( นวัตกรรมการสื่อสาร )

- + วิชาเอกการสื่อสารเพื่อการจัดการนวัตกรรม
- + วิชาเอกการสื่อสารเพื่อสุขภาพ
- + วิชาเอกการสื่อสารเพื่อการท่องเที่ยว
- + วิชาเอกการสื่อสารเพื่อเศรษฐศาสตร์

# รูปแบบของหลักสูตร

หลักสูตรระดับปริญญาตรี : หลักสูตร

4 ปี

## 🔍 ระบบการจัดการศึกษา

- + จัดการศึกษาเป็น **ระบบทวิภาค**
- + แบ่งเป็นปีการศึกษาละ **2 ภาคการศึกษา**
- + ภาคการศึกษาละ **ไม่น้อยกว่า 15 สัปดาห์**
- + โดยเป็นไปตาม **ข้อบังคับ** ของมหาวิทยาลัยศรีนครินทรวิโรฒ ว่าด้วยการศึกษาในระดับปริญญาตรี

## 🔍 รายละเอียดจำนวนหน่วยกิต

รายวิชา	จำนวนหน่วยกิต
วิชาศึกษาทั่วไป	ไม่น้อยกว่า 30 หน่วยกิต
วิชาแกน ( จัดสอนเป็นภาษาอังกฤษ )	30 หน่วยกิต
วิชาเอก - วิชาเอกบังคับ ( ขึ้นอยู่กับแต่ละสาขาวิชา ) - วิชาเอกเลือก ( ขึ้นอยู่กับแต่ละสาขาวิชา )	50 หน่วยกิต
วิชาโท สามารถเริ่มลงทะเบียนเรียนได้ ตั้งแต่... ภาคเรียนที่ 2 ของชั้นปีที่ 2	15 หน่วยกิต
วิชาเลือกเสรี	6 หน่วยกิต

รวม ไม่น้อยกว่า...

**131**  
หน่วยกิต





หลักสูตรศิลปศาสตรบัณฑิต  
สาขาวิชา

# นวัตกรรมสื่อสารสังคม

Bachelor of Arts in Social Communication Innovation

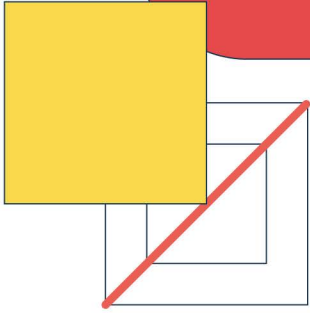
เปิดสอน 3 วิชาเอก

การออกแบบสื่อปฏิสัมพันธ์และมัลติมีเดีย

การจัดการธุรกิจไซเบอร์

คอมพิวเตอร์เพื่อการสื่อสาร

# การออกแบบสื่อปฏิสัมพันธ์ และมัลติมีเดีย



## INTERACTIVE AND MULTIMEDIA DESIGN

มุ่งผลิตบัณฑิตที่มีความรู้ ความชำนาญ ในด้านการออกแบบสื่อมัลติมีเดียรูปแบบต่าง ๆ โดยให้ความสำคัญกับทักษะด้านงานศิลปะ และความคิดสร้างสรรค์ ผ่านการทำงานร่วมกับคอมพิวเตอร์ เทคโนโลยีการสื่อสาร และการนำเสนอสมัยใหม่ ในรูปแบบงานออกแบบและสร้างสรรค์ภาพกราฟิก แอนิเมชัน ตลอดจนสื่อที่สามารถมีปฏิสัมพันธ์กับผู้ใช้ เช่น...

เว็บไซต์

หนังสือ

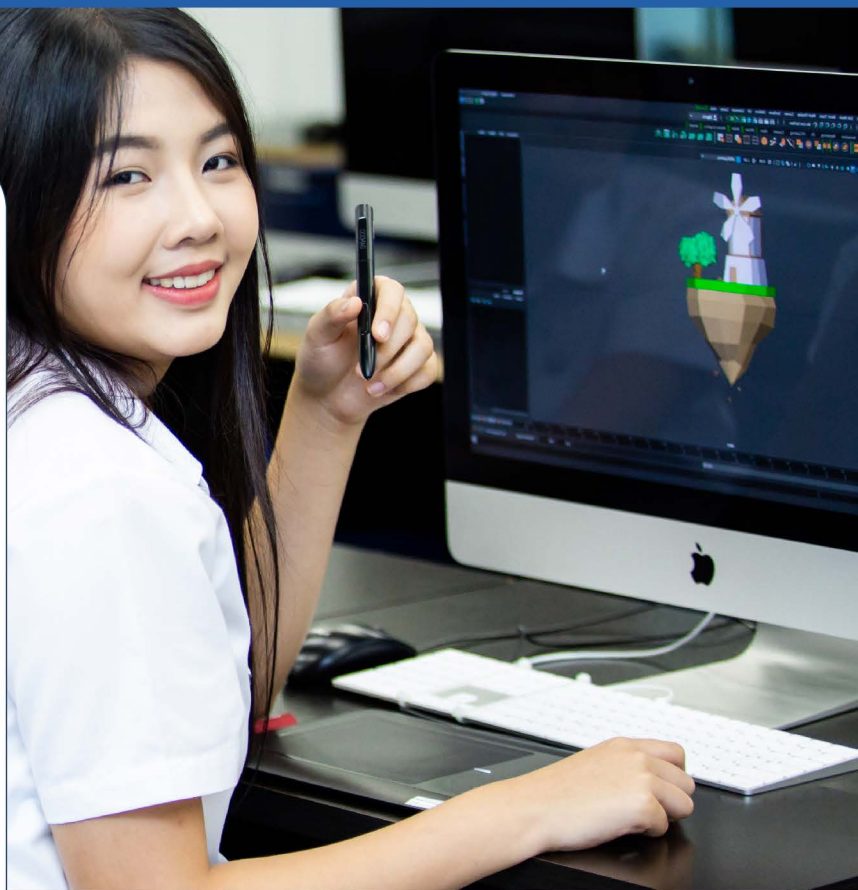
อิเล็กทรอนิกส์

เกม

แอปพลิเคชันเพื่อการเรียนรู้

บัณฑิตที่จบการศึกษาในวิชาเอกการออกแบบสื่อปฏิสัมพันธ์และมัลติมีเดีย สามารถประกอบอาชีพได้ ตั้งแต่...

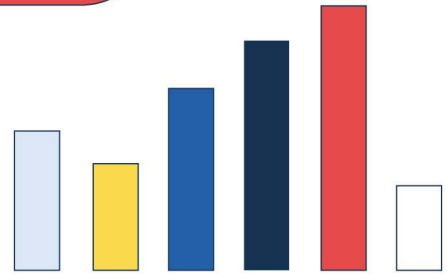
- นักออกแบบสื่อสิ่งพิมพ์
- นักออกแบบสื่อการเรียนรู้
- นักออกแบบโมชันกราฟิก
- นักออกแบบเว็บไซต์
- ครีเอทีฟ
- นักออกแบบสื่ออินโฟกราฟิก
- แอนิเมเตอร์
- นักวาดภาพประกอบ
- Account Executive



# การจัดการธุรกิจไซเบอร์

## CYBER BUSINESS MANAGEMENT

มุ่งผลิตนักบริหารจัดการธุรกิจทางไซเบอร์ที่มี  
ความรู้และความเข้าใจในธรรมชาติของ // // // //



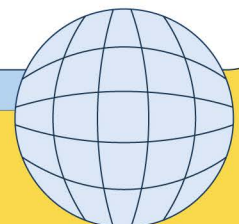
### ธุรกิจออนไลน์ ( Cyber Business Nature )

ตลอดทั้งแนวทางในการสร้างสรรค์ ต่อยอด และบริหารจัดการธุรกิจออนไลน์ ให้มี  
ประสิทธิภาพสูงสุดด้วยเทคโนโลยีสารสนเทศและอินเทอร์เน็ตที่มีอยู่ในปัจจุบัน



บัณฑิตที่จบการศึกษาใน**วิชาเอก  
การจัดการธุรกิจไซเบอร์** สามารถ  
ประกอบอาชีพด้านการสร้างธุรกิจ  
ออนไลน์ได้ตั้งแต่...

- บุคลากรของบริษัทหรือ  
องค์กรที่เกี่ยวข้องกับการ  
จัดการธุรกิจในระบบสมัยใหม่
- นักวางแผนธุรกิจออนไลน์
- นักการตลาดออนไลน์
- ที่ปรึกษาการใช้ระบบไซเบอร์  
เพื่อประโยชน์ในการทำธุรกิจ  
ในสังคมดิจิทัล



# คอมพิวเตอร์เพื่อการสื่อสาร

## COMPUTER FOR COMMUNICATION



มุ่งผลิตบัณฑิตทางด้านคอมพิวเตอร์สำหรับ...

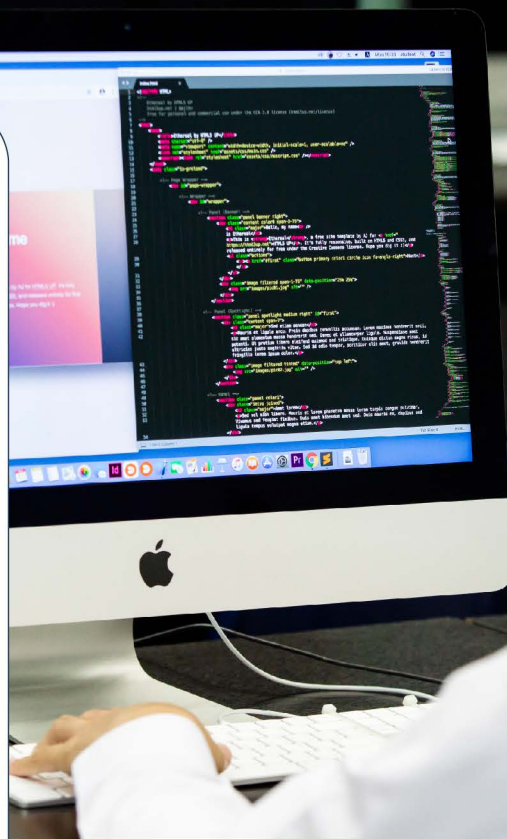
นักสื่อสารข้อมูล

นักพัฒนาระบบดิจิทัลและระบบอัจฉริยะ

ที่มีความชำนาญ และความสามารถในการประยุกต์เทคโนโลยีทางคอมพิวเตอร์เพื่อตอบสนองสู่ความต้องการในสังคมธุรกิจ และเท่าทันต่อโลกดิจิทัล อีกทั้งสามารถเชื่อมโยงแนวความคิดทางศิลปะไปสู่การพัฒนางานด้านคอมพิวเตอร์ที่ทันสมัย /////

บัณฑิตที่จบการศึกษาในวิชาเอก  
คอมพิวเตอร์เพื่อการสื่อสาร  
สามารถประกอบอาชีพได้ตั้งแต่...

- นักออกแบบและพัฒนาโปรแกรมประยุกต์บนอุปกรณ์เคลื่อนที่
- นักพัฒนาเว็บไซต์
- นักพัฒนาโปรแกรมประเภทมัลติมีเดียและแอนิเมชัน
- ผู้ดูแลและให้คำปรึกษาระบบสารสนเทศ
- นักวิเคราะห์ระบบสารสนเทศและธุรกิจ
- นักพัฒนาระบบดิจิทัลและระบบอัจฉริยะ





หลักสูตรศิลปศาสตรบัณฑิต  
สาขาวิชา

# ภาพยนตร์และสื่อดิจิทัล

Bachelor of Arts in Cinema and Digital Media

เปิดสอน 3 วิชาเอก

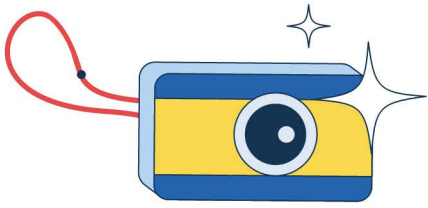
การผลิตภาพยนตร์และสื่อดิจิทัล

การแสดงและกำกับการแสดงภาพยนตร์

การออกแบบเพื่อนงานภาพยนตร์และสื่อดิจิทัล

# การผลิตภาพยนตร์และสื่อดิจิทัล

## CINEMA AND DIGITAL MEDIA PRODUCTION



มุ่งผลิตบัณฑิตที่มีความรู้ ความสามารถทางด้านการผลิตภาพยนตร์และสื่อยุคดิจิทัลในวงกว้าง ได้เรียนรู้ในกระบวนการผลิตตั้งแต่...

พื้นฐานการสร้างสรรค์ผลงาน

การเตรียมงานเพื่อการผลิต

การตัดต่อ

การใช้เครื่องมือในการถ่ายทำ

การบริหารจัดการในการผลิตงานภาพยนตร์และสื่อดิจิทัล

บัณฑิตที่จบการศึกษาในวิชาเอกการผลิตภาพยนตร์และสื่อดิจิทัลสามารถประกอบอาชีพใน.....  
อุตสาหกรรมภาพยนตร์ โทรทัศน์ การสื่อสาร หน่วยงานภาครัฐและเอกชน รัฐวิสาหกิจ วิสาหกิจชุมชน และธุรกิจส่วนตัว เช่น

- ผู้อำนวยการผลิตภาพยนตร์และสื่อดิจิทัล
- ผู้กำกับภาพยนตร์
- ผู้กำกับภาพ
- ผู้ช่วยผู้กำกับ
- ผู้ควบคุมการผลิต
- ผู้จัดการกองถ่าย
- นักตัดต่อภาพยนตร์และแต่งสีภาพยนตร์
- นักวิชาการหรือผู้ประกอบการด้านภาพยนตร์และสื่อดิจิทัล



# การแสดงและกำกับการแสดงภาพยนตร์

## ACTING AND DIRECTING FOR CINEMA

มุ่งผลิตบัณฑิตที่สามารถนำความรู้ด้านการแสดงและกำกับการแสดงไปใช้ในงานด้านการแสดงผ่านสื่อต่างๆ

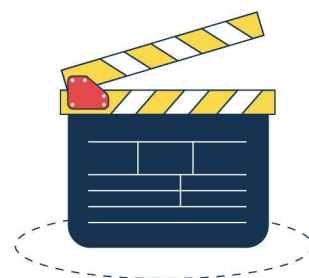
อาทิ...

ภาพยนตร์ ละครโทรทัศน์

โฆษณา

สื่อดิจิทัลสมัยใหม่

บัณฑิตจะสามารถประยุกต์ใช้ความรู้ทั้งในด้านศิลปะการแสดงและเทคโนโลยีที่ทันสมัยเข้าด้วยกัน เพื่อสร้างสรรค์ผลงานการแสดงรูปแบบใหม่ อันตอบสนองต่อสังคมในโลกสื่อสารไร้พรมแดน



บัณฑิตที่จบการศึกษาในวิชาเอก **การแสดงและกำกับการแสดงภาพยนตร์** สามารถประกอบอาชีพในอุตสาหกรรมภาพยนตร์ โทรทัศน์ การสื่อสาร หน่วยงานภาครัฐและเอกชน วิชาชีพชุมชน ชุมชน และธุรกิจส่วนตัว เช่น

- ผู้กำกับการแสดง
- ผู้กำกับภาพยนตร์
- ผู้ช่วยผู้กำกับ
- นักแสดง
- ครูสอนการแสดง ( Acting coach )
- ผู้คัดเลือกนักแสดง
- ผู้จัดการนักแสดง
- นักวิชาการหรือผู้ประกอบการด้านภาพยนตร์และสื่อดิจิทัล

# การออกแบบเพื่องานภาพยนตร์ และสื่อดิจิทัล

## PRODUCTION DESIGN FOR CINEMA AND DIGITAL MEDIA

มุ่งผลิตบัณฑิตที่มีความรู้ความสามารถด้านการออกแบบเพื่องานภาพยนตร์และสื่อ  
ยุคดิจิทัล ได้เรียนรู้กระบวนการออกแบบองค์ประกอบต่างๆ อาทิ



เครื่องแต่งกาย

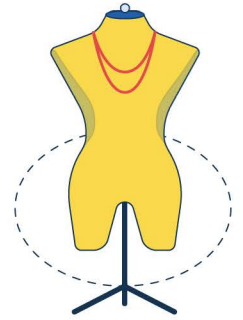
การแต่งหน้า

ตัวละคร

แบบจำลอง

แสง

การกำกับภาพ



ที่มีการนำเทคโนโลยีสมัยใหม่มาใช้ในการสร้างสรรค์และผลิตผลงาน  
ภาพยนตร์และสื่อที่ก้าวทันกับการเปลี่ยนแปลงของโลกในสังคมดิจิทัล

บัณฑิตที่จบการศึกษาในวิชาเอก  
การออกแบบเพื่องานภาพยนตร์  
และสื่อดิจิทัล สามารถประกอบ  
อาชีพในอุตสาหกรรมภาพยนตร์  
โทรทัศน์ การสื่อสาร หน่วยงาน  
ภาครัฐและเอกชน วิชาชีพชุมชน  
และธุรกิจส่วนตัว เช่น

- ผู้กำกับศิลป์
- ผู้ออกแบบเครื่องแต่งกาย
- ผู้ออกแบบฉาก
- ผู้จัดสร้างฉาก และอุปกรณ์ประกอบฉาก
- นักแต่งหน้าเพื่อการแสดง
- นักวิชาการ
- นักออกแบบเพื่อธุรกิจบันเทิง หรือผู้ประกอบการด้านภาพยนตร์และสื่อดิจิทัล







หลักสูตรศิลปศาสตรบัณฑิต  
สาขาวิชา

# นวัตกรรมการสื่อสาร

Bachelor of Arts in Communication Innovation

เปิดสอน 4 วิชาเอก

การสื่อสารเพื่อการจัดการนวัตกรรม

การสื่อสารเพื่อสุขภาพ

การสื่อสารเพื่อการท่องเที่ยว

การสื่อสารเพื่อเศรษฐศาสตร์

# การสื่อสารเพื่อการจัดการนวัตกรรม



## INNOVATION MANAGEMENT COMMUNICATION

มุ่งผลิตนักการสื่อสารที่มีความพร้อมในการ //

วางแผนจัดการการสื่อสารเชิงกลยุทธ์

สร้างสรรค์ชิ้นงาน

ผลิตชิ้นงานการสื่อสารประเภทต่างๆ

เพื่อสามารถถ่ายทอดและขับเคลื่อนนวัตกรรมในรูปแบบที่หลากหลายได้อย่างมีประสิทธิภาพ บนพื้นฐานจรรยาบรรณและความรับผิดชอบต่อสังคม

บัณฑิตที่จบการศึกษาใน... **วิชาเอกการสื่อสารเพื่อการจัดการนวัตกรรม** สามารถประกอบอาชีพได้หลากหลายหน่วยงาน ทั้งภาครัฐและเอกชน เช่น

- นักบริหารจัดการวางแผน
- นักวิชาการ
- นักปฏิบัติการเชิงวิชาชีพทางการสื่อสารเพื่อขับเคลื่อนนวัตกรรม
- นักวางแผนกลยุทธ์การสื่อสาร
- ครีเอทีฟ       นักขาย
- Account Executive
- นักการตลาด
- นักสื่อสารการตลาด
- นักโฆษณา
- นักประชาสัมพันธ์



# การสื่อสารเพื่อสุขภาพ

## HEALTH COMMUNICATION

มุ่งผลิตนักการสื่อสารที่มีความรู้ความเข้าใจในธรรมชาติของการสื่อสาร และ **องค์ความรู้ทางด้านสุขภาพ** ตลอดจนมีความเชี่ยวชาญเชิงลึกในการสร้างสรรค์ชิ้นงานประเภทต่าง ๆ ทางด้านสุขภาพ เช่น //



งานสื่อสิ่งพิมพ์สุขภาพ

งานสารบันเทิงสุขภาพ

อื่นๆ



บัณฑิตที่จบการศึกษาใน **วิชาเอกการสื่อสารเพื่อสุขภาพ** สามารถประกอบอาชีพได้หลากหลายหน่วยงานทั้งภาครัฐและเอกชน เช่น

- นักประชาสัมพันธ์โปรแกรมสุขภาพ
- นักการตลาดสินค้าสุขภาพ
- นักวิชาการเผยแพร่ทางด้านสุขภาพ
- นักสื่อสารสุขภาพ
- ครีเอทีฟ
- นักจัดการสื่อสารในส่วนของบริษัทด้านสุขภาพและความงาม
- นักการตลาดเพื่อสังคม
- ผู้ผลิตสื่อด้านสุขภาพ

# การสื่อสารเพื่อการท่องเที่ยว

## TOURISM COMMUNICATION



มุ่งผลิตนักการสื่อสารที่มีความเชี่ยวชาญเชิงลึกในการสร้างสรรค์ชิ้นงานประเภทต่างๆ ทางการท่องเที่ยว เช่น

งานสิ่งพิมพ์เพื่อการท่องเที่ยว

งานโฆษณาณรงค์ทางการท่องเที่ยว

งานรายการสารคดีการท่องเที่ยว

อื่นๆ

บัณฑิตที่จบการศึกษาในวิชาเอกการสื่อสารเพื่อการท่องเที่ยวสามารถประกอบอาชีพได้หลากหลายหน่วยงาน ทั้งภาครัฐและเอกชน เช่น

- นักออกแบบสร้างสรรค์สื่อเพื่อการท่องเที่ยว
- ผู้ผลิตชิ้นงานสื่อการท่องเที่ยว
- นักวางแผนกิจกรรมส่งเสริมการท่องเที่ยว
- นักการสื่อสารการตลาด
- นักวางแผนการสื่อสาร
- ครีเอทีฟ
- นักประชาสัมพันธ์เพื่อส่งเสริมการท่องเที่ยว



# การสื่อสารเพื่อเศรษฐศาสตร์

## ECONOMICS COMMUNICATION

ตอบโจทย์กระแสสังคมและเศรษฐกิจอย่างสร้างสรรค์ผ่านการเรียนรู้ด้าน //////////////



### ทฤษฎีทางเศรษฐศาสตร์และศาสตร์ด้านการสื่อสาร

สร้างความเชี่ยวชาญด้านการผลิตสื่อ ทุกรูปแบบ Platform พร้อมการบริหารและจัดการในทุกสถานการณ์



บัณฑิตที่จบการศึกษาในวิชาเอก **การสื่อสารเพื่อเศรษฐศาสตร์** สามารถประกอบอาชีพได้หลากหลายหน่วยงาน ทั้งภาครัฐและเอกชน เช่น

- นักสร้างสรรค์สื่อทางด้านเศรษฐศาสตร์
- นักจัดรายการ
- นักผลิตรายการ
- พิธีกร
- บุคลากรทางการสื่อสารที่ผลิตเนื้อหาด้านเศรษฐกิจ การเงิน การลงทุน



# อาจารย์ที่ปรึกษา

นิสิตชั้นปี 1 ปีการศึกษา 2564

## สาขาวิศวกรรมสื่อสารสังคม



การออกแบบสื่อปฏิสัมพันธ์และมัลติมีเดีย  
**ดร.เสาวลักษณ์ พันธบุตร**

✉ saowaluck@g.swu.ac.th

☎ 081-355-9355



การจัดการธุรกิจไซเบอร์  
**พศ.ดร.วีระนันท์ คานั่งงุฒ**

✉ weeranan@g.swu.ac.th

☎ 097-969-4565



คอมพิวเตอร์เพื่อการสื่อสาร  
**อ.พัชรภรณ์ วรโซติการ**

✉ patcharaporn@g.swu.ac.th

☎ 084-122-2674

## สาขาภาพยนตร์และสื่อดิจิทัล



การผลิตภาพยนตร์และสื่อดิจิทัล  
**ดร.ม.ล.อุสุมา สุขสวัสดิ์**

✉ usuma@g.swu.ac.th

☎ 081-692-2069



การแสดงและกำกับการแสดงภาพยนตร์  
**พศ.ดร.ปรวัน แพทยานนท์**

✉ porawanp@g.swu.ac.th

☎ 063-956-5142



การออกแบบเพื่องานภาพยนตร์และสื่อดิจิทัล  
**ดร.ปิลันณ์ ปุณญประกา**

✉ pilan@g.swu.ac.th

☎ 086-785-1114

## สาขาวิศวกรรมการสื่อสาร



การสื่อสารเพื่อการท่องเที่ยว  
**อ.นัทธิตา ทรัพย์สินวิวัฒน์**

✉ nathita@g.swu.ac.th

☎ 095-636-9549



การสื่อสารเพื่อการจัดการนวัตกรรม  
**ดร.ชัชฎา อัครศรีวร นากาโอะคะ**

✉ chatchada@g.swu.ac.th

☎ 097-961-4195



การสื่อสารเพื่อสุขภาพ  
**พศ.อภิรพี เศรษฐวิทย์ ตันเจริญวงศ์**

✉ apirapee@g.swu.ac.th

☎ 081-917-9127



การสื่อสารเพื่อเศรษฐศาสตร์  
**อ.รัตนวดี เศรษฐจิตร**

✉ rattanawadees@g.swu.ac.th

☎ 085-496-4945

# รูปแบบการจัดการเรียนการสอน

วิทยาลัยนวัตกรรมการสื่อสารสังคม  
มหาวิทยาลัยศรีนครินทรวิโรฒ  
ในภาคเรียนที่ 1 ปีการศึกษา 2564



1  
0  
0  
%

- สำหรับรายวิชา SWU จัดการเรียนการสอนในรูปแบบออนไลน์ทั้งหมด หรือตามประกาศของสำนักนวัตกรรมการเรียนรู้
- รูปแบบการจัดการเรียนการสอน อาจมีการเปลี่ยนแปลงตามสถานการณ์หรือตามประกาศของมหาวิทยาลัยศรีนครินทรวิโรฒ

# การจัดการเรียนการสอน

## แอปพลิเคชันที่นิสิตควรมีสำหรับการเรียนออนไลน์



Zoom



Microsoft Teams



Google Classroom

แอปพลิเคชันทั้ง 3 นั้น เป็นแอปพลิเคชันที่ใช้สำหรับการเรียนออนไลน์ โดยทั้ง 3 แอปพลิเคชันนั้นมีการใช้งานที่ต่างกันออกไป ดังนี้

- **Zoom** เป็นแอปพลิเคชันที่เสถียร สามารถรองรับผู้เรียนได้เยอะ ใช้สำหรับการเรียนออนไลน์ในทุกๆวิชา
- **Microsoft Teams** ใช้สำหรับการเรียนในวิชา SWU สามารถใช้งาน Microsoft Offices พร้อมกันได้หลายคน
- **Google Classroom** เป็นโปรแกรมที่ใช้ในการติดตามส่งงาน โดยจะสามารถสร้างโพสต์กำหนดส่ง และใช้ติดต่อผู้คุยกับผู้เรียน

นอกจากนั้น นิสิตยังสามารถดาวน์โหลด และใช้งาน Microsoft Office 365 โดยการ Log in ด้วยอีเมล @m.swu.ac.th ของนิสิต



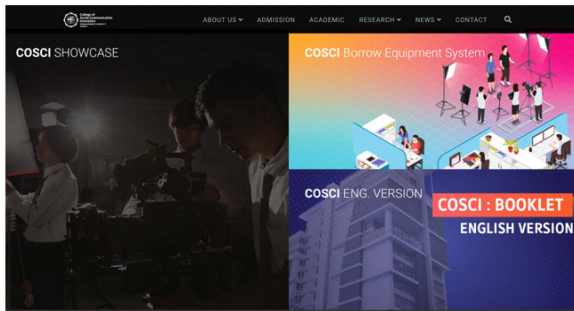
• นิสิตสามารถดาวน์โหลดได้ผ่านทาง Play Store, App Store และผ่านทางเว็บไซต์หลักของแอปพลิเคชัน



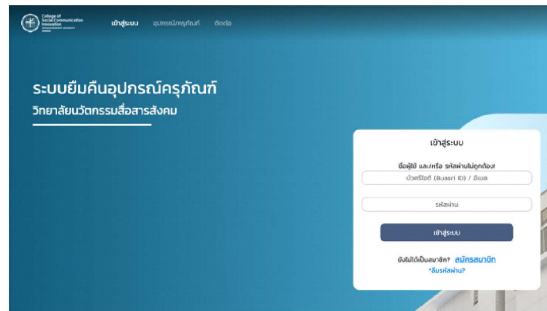
# การยืมคืนอุปกรณ์

## ขั้นตอนการยืมคืนอุปกรณ์

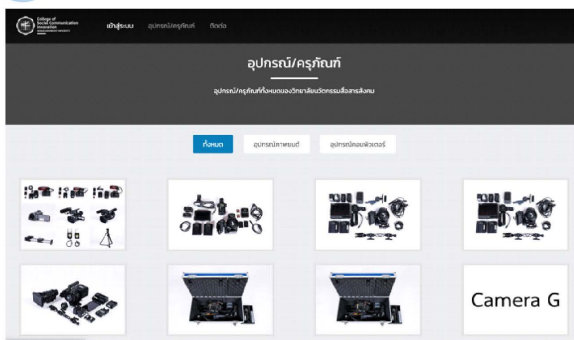
### 1. เข้าเว็บ COSCI หน้าแรก



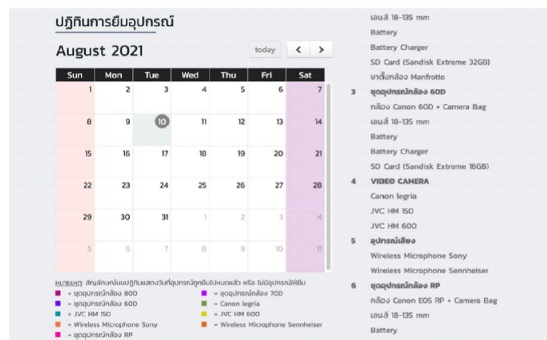
### 2. LOG IN ด้วยรหัส Buasri ID



### 3. เลือกอุปกรณ์



### 4. ขออนุมัติ



## เส้นทางการกดอนุมัติ

นิสิตกดอนุมัติ



อาจารย์ผู้สอน/อาจารย์ที่ปรึกษา



ผู้ดูแลอุปกรณ์

**! WARNING !**

กรุณาขี้มก่อนวันรับอุปกรณ์ 5 วันทำการ

# การประกันคุณภาพการศึกษา

ผู้ช่วยศาสตราจารย์ ดร.ศรีรัฐ ภัคดิธนชิต

รองคณบดีฝ่ายแผนและพัฒนาคุณภาพการศึกษา วิทยาลัยนวัตกรรมการสื่อสารสังคม

## การประกันคุณภาพการศึกษาคืออะไร

การประกันคุณภาพการศึกษาคือกระบวนการจัดระบบและกลไก ในการบริหารจัดการจัดการเพื่อให้การเรียนการสอนได้มาตรฐาน ตามองค์ประกอบและตัวชี้วัดที่กำหนดโดยสำนักงานคณะกรรมการอุดมศึกษา (สกอ.) โดยมีการประเมินกระบวนการใน 2 ระดับ คือ ระดับหลักสูตร และระดับคณะ

## ทำไมต้องประกันคุณภาพการศึกษา

พระราชบัญญัติการศึกษาแห่งชาติ พ.ศ. 2542 (มาตรา 4) กำหนดให้มีมาตรฐานการศึกษาเพื่อใช้เป็นหลักในการเทียบเคียง ส่งเสริม ตรวจสอบ และประกันคุณภาพการศึกษาเป็นกฎหมายที่ทุกสถาบันต้องปฏิบัติ

## การประกันคุณภาพการศึกษาระดับหลักสูตร

ทุกหลักสูตรของวิทยาลัยนวัตกรรมการสื่อสารสังคม ดำเนินการด้านการประกันคุณภาพการศึกษาตามมาตรฐานระบบการประกันคุณภาพการศึกษาในอาเซียน (Education Criteria for Performance Excellence - EdPEX) ซึ่งเป็นกรอบการพัฒนาคุณภาพการบริหารจัดการที่มอง/คิด และบริหารองค์กรในเชิงระบบ (มองทุกระบบเชื่อมโยงกันหมด) และช่วยให้ออกมาอย่างก้าวกระโดดและยั่งยืน จากจุดเน้นที่เป็นเรื่องหลักของวิทยาลัย

## นิสิตจะช่วยพัฒนาวิทยาลัยฯ ผ่านการรับประกันคุณภาพการศึกษาได้อย่างไร

1. นำระบบ P (Plan) D (Do) C (Check) A (Act) มาใช้ในการทำกิจกรรมนิสิต ในการดำเนินกิจกรรมนิสิต จะต้องมีการวางแผนงาน ดำเนินงาน ประเมินผลการดำเนินงาน และนำผลการประเมินไปปรับปรุงการดำเนินงานในรอบถัดไป
2. การประเมินรายวิชา และการสอนของอาจารย์ (ปค003): ในทุกๆ ภาคการศึกษา เมื่อเสร็จสิ้นการเรียนการสอน มหาวิทยาลัยจะมีช่องทางให้นิสิต ประเมินการสอนของอาจารย์ ผ่านช่องทางที่เรียกว่า ปค 003 ([supreme.swu.ac.th](http://supreme.swu.ac.th)) ขอให้นิสิตตั้งใจทำและให้ข้อมูลสะท้อนกลับมาอาจารย์ผู้สอนเพื่อใช้ในการพัฒนาการสอนต่อไป
3. การให้ข้อมูลกับคณะกรรมการประเมินคุณภาพของวิทยาลัยฯ: ในการประเมินคุณภาพการศึกษา วิทยาลัยนวัตกรรมการสื่อสารสังคมจะต้องรับการประเมินคุณภาพการศึกษาจากคณะกรรมการภายนอกและภายในมหาวิทยาลัยทุกปี ซึ่งในการประเมินนั้นคณะกรรมการประเมินฯ อาจจะต้องสัมภาษณ์นิสิต ศิษย์เก่า และผู้ใช้บัณฑิต เพื่อขอข้อมูลสะท้อนกลับ ดังนั้นนิสิตจะต้องมีส่วนร่วมในการให้ข้อมูลสะท้อนกลับดังกล่าว

# ตราประทับกิจกรรม

## ACTIVITIES STAMP

สำหรับนิสิตระดับปริญญาตรี มหาวิทยาลัยศรีนครินทรวิโรฒ รหัส 60 (ปี 1 และ 2) ขึ้นไป จะต้องเข้าร่วมกิจกรรมตามหลักสูตรของวิทยาลัย ประกอบด้วยกิจกรรม 3 กลุ่มกิจกรรม ซึ่งนิสิตจะต้องปฏิบัติเพื่อรับตราประทับทั้งสิ้นไม่น้อยกว่า 5 กิจกรรม ดังต่อไปนี้

### กลุ่มกิจกรรมพื้นฐาน

- ◆ งานวันปฐมนิเทศต้อนรับนิสิตใหม่และ ค่ายเสริมสร้างอัตลักษณ์นิสิต
- ◆ พิธีไหว้ครูของมหาวิทยาลัย
- ◆ พิธีไหว้ครูของคณะ/วิทยาลัย
- ◆ กิจกรรมบังคับในส่วนของการเรียนการสอน

#### จำนวนกิจกรรมต้องครบ

**3** กิจกรรม

### กลุ่มกิจกรรมเลือก

- ◆ วันสมเด็จพระเทพรัตนราชสุดาฯ
- ◆ วันพระราชทานปริญญาบัตร
- ◆ วันสถานปนามหาวิทยาลัยหรือคณะ
- ◆ กิจกรรมของหน่วยงานที่จัดการเรียนการสอน
- ◆ กิจกรรมของหน่วยงานภายในมหาวิทยาลัย
- ◆ กิจกรรมขององค์กรนิสิต

#### จำนวนกิจกรรมต้องครบ

**2** กิจกรรม

### กลุ่มกิจกรรมจิตอาสา

- ◆ กิจกรรมของหน่วยงานที่จัดการเรียนการสอน
- ◆ กิจกรรมของหน่วยงานภายในมหาวิทยาลัย
- ◆ กิจกรรมขององค์กรนิสิต
- ◆ กิจกรรมของหน่วยงานภายนอก

#### จำนวนกิจกรรมต้องครบ

**5** กิจกรรม  
**100** ชั่วโมง

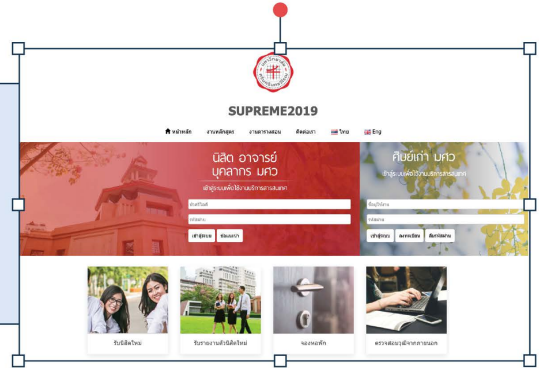
- นิสิตสามารถตรวจสอบหลักสูตรกิจกรรม หรือผลบันทึกตรากิจกรรมได้ที่ เว็บไซต์ <http://www.supreme.swu.ac.th>

# ขั้นตอนการชำระเงิน

และลงทะเบียนเรียนในระบบ <http://supreme.swu.ac.th>

## 1 Log In เข้าสู่ระบบ Supreme

- ระบุเว็บไซต์ <http://supreme.swu.ac.th> หรือ <http://swu.ac.th>
- คลิกที่ “นิสิตปัจจุบัน” และคลิกที่ “ระบบลงทะเบียนและผลการเรียน”



## 2 ระบุ Buasri ID และ Password

โดย Buasri ID ให้แก่นิสิตเป็นเลข 11 หลัก และสร้างรหัสที่นิสิตสามารถจดจำได้ และใช้ในการเข้าระบบบัวศรีครั้งต่อไป

ตัวอย่างบัวศรีไอดี

**C064130960527**

หลักที่ 1-2	ตัวอักษรย่อคณะ
หลักที่ 3-5	ตัวเลขลำดับที่ 1-3 ของเลขประจำตัวนิสิต
ตัวเลขที่ตัดออก	ตัวเลขลำดับที่ 4-5 ของเลขประจำตัวนิสิต
หลักที่ 6-11	ตัวเลขลำดับที่ 6-11 ของเลขประจำตัวนิสิต

### อักษรย่อคณะ

อักษรย่อ	คณะ / วิทยาลัย
hm	คณะมนุษยศาสตร์
sc	คณะวิทยาศาสตร์
ss	คณะสังคมศาสตร์
pe	คณะพลศึกษา
ed	คณะศึกษาศาสตร์
ns	คณะพยาบาลศาสตร์
md	คณะแพทยศาสตร์
fa	คณะศิลปศาสตร์
en	คณะวิศวกรรมศาสตร์
ph	คณะเภสัชศาสตร์
dt	คณะทันตแพทยศาสตร์
pt	คณะสหเวชศาสตร์
st	วิทยาลัยนานาชาติเพื่อศึกษาความยั่งยืน
co	วิทยาลัยนวัตกรรมการสื่อสารสังคม
ep	สำนักวิชาเศรษฐศาสตร์และนโยบายสาธารณะ
ai	คณะเทคโนโลยีและนวัตกรรมผลิตภัณฑ์การเกษตรวิทยาลัย
bc	โพธิ์วิทยาลัย
ee	คณะวัฒนธรรมสิ่งแวดล้อมและการท่องเที่ยวเชิงนิเวศ
gs	บัณฑิตวิทยาลัย

# ขั้นตอนการชำระเงิน

และลงทะเบียนเรียนในระบบ <http://supreme.swu.ac.th>

## 3 การชำระเงินค่าธรรมเนียมการศึกษา

The screenshot shows the SUPREME2019 system interface. At the top, it displays the university name: 'Srinakharinwirot University Planning, Organization, Management and Itc. ระบบบริหารงานเพื่อพัฒนาระบบการศึกษา'. Below this, there are fields for 'ชื่อ' (Name), 'ชื่อระบบ' (System Name), 'รหัสวิชา' (Course Code), and 'รหัสเรียน' (Enrollment Code). The main section is titled 'ผลการลงทะเบียน' (Registration Results) and shows a table of courses. Below the table is a summary table with columns for 'สถานะการเงิน' (Financial Status), 'จำนวนเงิน' (Amount), and 'จำนวน' (Quantity).

รหัสวิชา	ชื่อ	ชื่อวิชา	หน่วยกิต	ประเภทวิชา	ประเภทลงทะเบียนเรียน	ชื่อลงทะเบียน
CO3204	BS	INTRODUCTION TO DEVELOPMENT COMMUNICATION	3(2-0)	ศิลป์	Credit	Add
CO3301	BS	CREATIVE INDUSTRY MANAGEMENT	3(3-0)	ศิลป์	Credit	Add
CO3141	BS	BUSINESS COMMUNICATION	3(2-2)	ศิลป์	Credit	Add
IN0223	BS	TOURISM RESOURCES MANAGEMENT FOR SUSTAINABLE TOURISM	3(2-2)	ศิลป์	Credit	Add
IN0224	BS	TOURIST BEHAVIOR ANALYSIS	3(2-2)	ศิลป์	Credit	Add
IN0221	BS	SPEECH FOR TOURISM COMMUNICATION	3(2-2)	ศิลป์	Credit	Add
ENV044	BS	SCIENCE FOR BETTER LIFE AND ENVIRONMENT	3(2-2)	ศิลป์	Credit	Pass

สถานะการเงิน	จำนวนเงิน	จำนวน	จำนวนรายวิชา	จำนวน
สถานะการเงินคงเหลือ	40,000.00	บาท	7	รายวิชา
สถานะการเงินชำระ	40,000.00	บาท	22	รายวิชา
สถานะการเงินรวม	19,000.00	บาท	29	รายวิชา
สถานะการเงินชำระแล้ว			0	รายวิชา

หน้าจอลงทะเบียน หลังจากลงทะเบียนเรียน หรือ เพิ่ม-ถอนรายวิชาเรียบร้อยแล้ว

1. เมื่อกดปุ่ม “บันทึก” จากนั้นกลับมาที่หน้าจอการลงทะเบียน จากนั้นปุ่ม “ชำระเงิน” จะปรากฏขึ้น เพื่อให้ผู้ใช้สามารถกดยืนยันการชำระเงิน
2. กดปุ่ม “ชำระเงิน” เพื่อทำการหักบัญชีธนาคารไทยพาณิชย์ (มหาชน) ที่นิติศตแจ้งเลขบัญชีไว้ ผลของการหักเงินจากบัญชีจะปรากฏดังรูป
3. กรณีหักเงินจากบัญชีธนาคารสำเร็จจะขึ้นข้อความ “ชำระเงินเรียบร้อยแล้ว”
4. กรณีเงินในบัญชีธนาคารไม่พอจ่ายจะขึ้นว่า “จำนวนเงินในบัญชีธนาคารไม่พอสำหรับการหักเงิน”
5. กรณีนิติศตไม่ได้กดปุ่มบันทึก จะขึ้นข้อความ “Duplicate” ให้กลับมากดปุ่ม “บันทึก” และปุ่ม “ชำระเงิน”
6. หากมีข้อความอื่นๆ ปรากฏนอกเหนือจากที่กล่าวมาข้างต้นให้ติดต่อส่วนส่งเสริมและบริหารการศึกษา มหาวิทยาลัยศรีนครินทรวิโรฒ หรือฝ่ายวิชาการ วิทยาลัยนวัตกรรมการสื่อสารสังคม (อาคารวิทยาลัยนวัตกรรมการสื่อสารสังคม ชั้น 15)
7. นิติศตสามารถตรวจสอบสถานะการชำระเงินค่าการศึกษาได้จาก Tab ผลการลงทะเบียน โดยดูจากบรรทัด “ชำระแล้ว” หากมียอดเงินขึ้น แปลได้ว่าสามารถชำระค่าธรรมเนียมการศึกษาได้สำเร็จเรียบร้อยแล้ว
8. หากนิติศตไม่ชำระเงินภายในช่วงเวลาการลงทะเบียน หรือ เพิ่ม-ลด นิติศตจะต้องติดต่อชำระเงินค่าธรรมเนียมการศึกษาที่มหาวิทยาลัยฯ และจะมีค่าปรับการลงทะเบียนล่าช้า **วันละ 30 บาท**

บันทึก



# การแสดงความคิดเห็น

## เกี่ยวกับการเรียนการสอนและสิ่งสนับสนุนการเรียนรู้

นิสิตสามารถแสดงความคิดเห็นเกี่ยวกับการเรียนการสอน และ สิ่งสนับสนุนการเรียนรู้ในทุกรายวิชาและทุกภาคการศึกษา ผ่านระบบสุพรีม



<https://supreme.swu.ac.th>

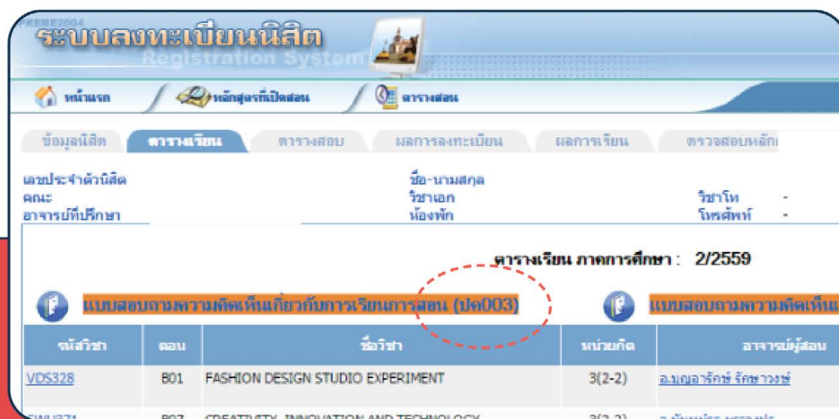
**ปค003**

แบบแสดงความคิดเห็นเกี่ยวกับการเรียนการสอน เพื่อแสดงความคิดเห็นต่ออาจารย์ผู้สอน และความพึงพอใจของผู้เรียนที่มีต่อคุณภาพการจัดการเรียนการสอนของแต่ละวิชา

**ปค004**

แบบแสดงความคิดเห็นเกี่ยวกับรายวิชา เพื่อแสดงความคิดเห็นด้านการจัดการเรียน การสอน และสิ่งสนับสนุนการเรียนรู้

ทั้งนี้ผลการแสดงความคิดเห็นของนิสิตทุกคน มีประโยชน์ทั้ง ต่อ นิสิต อาจารย์ผู้สอน และวิทยาลัยนวัตกรรมสื่อสารสังคม



หน้าจอ "ตารางเรียน" เมื่อถึงเวลาที่เปิดให้ตอบแบบสอบถามความคิดเห็น ปค003 และ ปค004

# SWU-SET คืออะไร?

SWU-SET คือ การสอบวัดระดับสมิทภาพทางภาษาอังกฤษของมหาวิทยาลัยศรีนครินทรวิโรฒ (SWU-SET หรือ Srinakharinwirot University Standardized English Test)

นิสิตสามารถขอยกเว้นการเรียนรายวิชาศึกษาทั่วไปภาษาอังกฤษได้ 2 กรณี ดังนี้

## กรณีที่ 1

นิสิตชั้นปีที่ 1 สอบ SWU-SET ได้เกณฑ์ B2 (78-100 คะแนน) สามารถสอบได้ตามวันที่มหาวิทยาลัยกำหนด (ไม่มีค่าใช้จ่าย) หรือขอสอบก่อนโดยนิสิตจะต้องสมัครสอบและชำระค่าสมัครสอบด้วยตนเอง 500 บาท ภายในช่วงเวลาที่ยังไม่เปิดเรียน

## กรณีที่ 2

นิสิตชั้นปีที่ 1 ต้องมีผลคะแนนภาษาอังกฤษมาตรฐานอย่างน้อยหนึ่งดังต่อไปนี้

ข้อสอบภาษาอังกฤษ	เกณฑ์ขั้นต่ำ
IELTS	ระดับ 5.5
TOEFL iBT	65 คะแนน
TOEFL CBT	183 คะแนน
TOEFL ITP	550 คะแนน
SWU-SET	78 คะแนน
TOEIC	750 คะแนน

### หมายเหตุ

- ผลคะแนนข้างบนนี้ เทียบเท่ากับ CEFR LEVEL: B2 ที่กำหนดให้ผู้สำเร็จการศึกษาระดับปริญญาตรี
- ผลคะแนนดังกล่าว มีอายุไม่เกิน 2 ปี นับถึงวันที่ยื่นคำร้อง
- รอบการจัดสอบ SWU-SET สามารถติดตามได้ที่ Website ของวิทยาลัยนานาชาติเพื่อความยั่งยืน (ศูนย์ภาษาและบริการวิชาการ)

# Visiting professor

## หลักสูตรนวัตกรรมสื่อสารสังคม



## หลักสูตรภาพยนตร์และสื่อดิจิทัล



## หลักสูตรนวัตกรรมการสื่อสาร

College of Communications  
UNIVERSITY OF ESSEX

▶▶▶

**Visiting Professor**

**COS204** Introduction to Development Communication

**Intercultural Sensitivity in Development Communication**

**Prof. Heather Canary, Ph.D.**  
Director of the School of Communication  
San Diego State University

Virtual Classroom with Diego State University's Students



November 16, 2020

◀◀◀

VISITING PROFESSOR





# กฎระเบียบการแต่งกาย

ของนิสิต วิทยาลัยนวัตกรรมการสื่อสารสังคม ระดับปริญญาตรี

**UNIFORM**  
IS THE MUST!

# แต่งกายของนิสิตหญิง

GIRLS

## SHIRT

เสื้อเชิ้ตแขนสั้นสีขาวทรงสุภาพ ไม่มีลวดลาย และสอดชายเสื้อไว้ในกระโปรง ติดกระดุมตรามหาวิทยาลัย

ตรงแนวสาคอกติดเข็มตรามหาวิทยาลัยที่อกซ้าย

## BELT

เข็มขัดสีน้ำตาลหรือสีดำ หัวเข็มขัดมีตรามหาวิทยาลัย

## SKIRT

กระโปรงสีสุภาพ สีเทา สีดำ หรือสีกรมท่า ยาวหรือสั้น เนื้อเข้าได้ไม่เกิน 5 ซม.

## SHOES

รองเท้าหุ้มส้น แบบและสีสุภาพ

การแต่งกายแบบปกติ

4 cm

# แต่งกายของนิสิตชาย

BOYS



## SHIRT

เสื้อเชิ้ตแขนสั้นหรือแขนยาวสีขาว  
ทรงสุภาพ ไม่มีลวดลาย  
และสอดชายเสื้อไว้ในกางเกง

## BELT

เข็มขัดสีดำหรือสีน้ำตาล  
หัวเข็มขัดมีตรามหาวิทยาลัย

## PANTS

กางเกงสแล็คหรือยีนส์ขายาวสีดำ  
ทรงสุภาพ ไม่ขาดไม่ฟอกสี



## SHOES

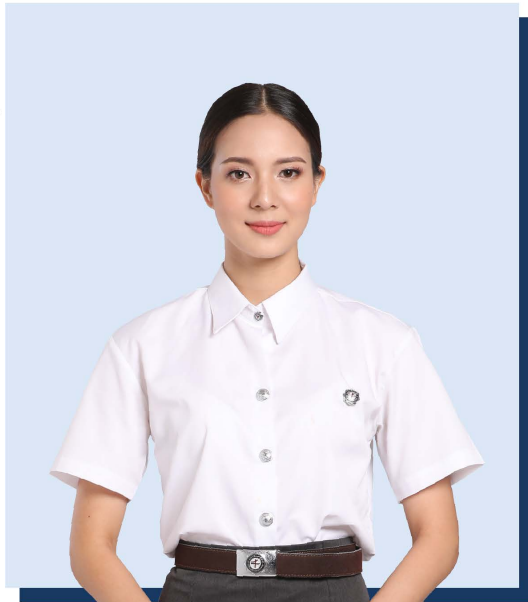
รองเท้าหุ้มส้น แบบและสีสุภาพ

## การแต่งกายแบบปกติ

4 cm

# แต่งกายในงานพิธีการ

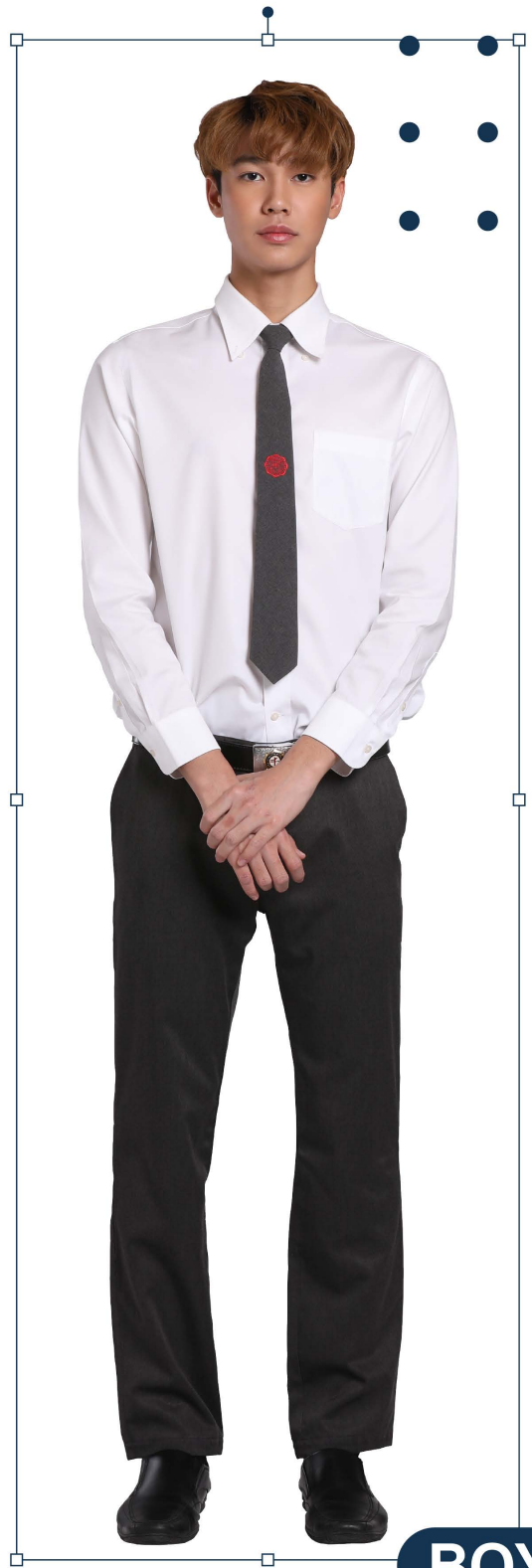
Ceremonial uniform



centimeters

**GIRLS**

ใส่เสื้อเชิ้ตแขนสั้นสีขาวทรงสุภาพ ไม่มีลวดลาย กระโปรงสีเทา และรองเท้าหุ้มส้นสีดำเท่านั้น



**BOYS**

ใส่เสื้อเชิ้ตแขนยาวสีขาวทรงสุภาพ ไม่พับแขน ผูกเนคไทพื้นสีเทาที่มีตรามหาวิทยาลัย ใส่กางเกงสีเทา และรองเท้าหุ้มส้นสีดำเท่านั้น

# แต่งกายนอกเหนือจากนี้

• สำหรับนิสิตที่แต่งกายตามข้อกำหนดของศาสนาใด อนุญาตให้แต่งกายตามข้อกำหนดของศาสนานั้น

• อนุญาตให้นิสิตแต่งกายตามระเบียบการแต่งกายของกรมการรักษาดินแดนในวันที่มีการเรียนวิชาทหาร

• การแต่งกายด้วยเสื้อโมสรนิสิต (เสื้อคอโพล) กำหนดให้ใส่ทำกิจกรรมภายใต้โครงการของวิทยาลัยฯ โดยต้องได้รับอนุญาตจากผู้รับผิดชอบโครงการหรือกรรมการดำเนินงานของกิจกรรมเท่านั้น ไม่สามารถใส่แทนชุดนิสิตสำหรับการเข้าเรียนในเวลาปกติได้

• การแต่งกายด้วยเสื้อพลศึกษา กำหนดให้ใส่เฉพาะวันที่มีเรียนวิชาทางด้านพลศึกษาเท่านั้น ไม่สามารถใส่แทนชุดนิสิตสำหรับเข้าเรียนในเวลาปกติได้

• การแต่งกายในวันที่มีการเรียนภาคปฏิบัติเฉพาะทางในห้องปฏิบัติการให้นำชุดที่ใช้ในการเรียนเฉพาะทางมาเปลี่ยนสำหรับชั่วโมงเรียนนั้นโดยให้ใส่ชุดนิสิตมาก่อนเวลาและหลังเลิกเรียน

## หากนิสิตไม่แต่งกายตามข้อบังคับ

- ไม่อนุญาตให้นิสิตเข้าอาคารหรือพื้นที่รับผิดชอบของวิทยาลัยฯ
- ส่วนราชการต่างๆ ของมหาวิทยาลัยไม่รับติดต่อหรือให้บริการ
- อาจารย์ผู้สอนประจำวิชาไม่อนุญาตให้เข้าห้องเรียน
- อาจารย์ผู้ควบคุมห้องสอบไม่อนุญาตให้เข้าห้องสอบนั้นๆ
- ทางวิทยาลัยฯ จะทำการตัดคะแนนความประพฤติ หรือ ยึดบัตรประจำตัวนิสิต หรือ ตัดสิทธิ์การรับทุนการศึกษาในครั้งถัดไป

# Short course

## ESRA International Film School, France



Filmmaker Summer Course

ESRA Film School  
Paris, France



## University of Essex, UK



COSCI.SWU Summer Course

University of Essex (Southend Campus)  
United Kingdom



## Illinois State University



COSCI.SWU Summer Course

Illinois State University  
United States



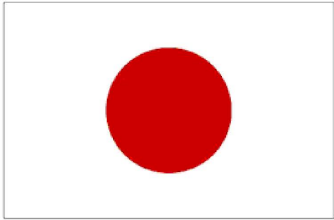
## Domus Academy, Italy



และอื่นๆ

# Scholarship

flag



Junitar College

Busan University of Foreign

Neu Um University of Applied Science

Asia Pacific University

อื่นๆ

The 1st Leadership and Cultural Forum for ASEAN University Student Leaders (LECUF)

University Utara Malaysia

โครงการเพิ่มพูนประสบการณ์ต่างประเทศ

Huawei Research and Development Center Shanghai, China

Asia Pacific Youth Exchange (APYE) Korea 2019

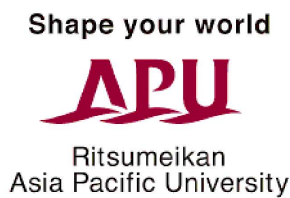
Hanyang University South Korea

2019 PKNU-ISS International Summer School

Pukyong National University South Korea

# MOU ความร่วมมือ

กับสถาบันชั้นนำทั่วโลก





# Social media



COSCI SWU



COSCI ALUMNI



@COSCISWU



@COSCI



COSCI.SWU.AC.TH



COSCI IASC





**College of  
Social Communication  
Innovation**

**SRINAKHARINWIROT UNIVERSITY**

**COSCI**

114 สุขุมวิท 23 แขวงคลองเตยเหนือ  
เขตวัฒนา กรุงเทพมหานคร 10110