



รายงานการประเมินตัวเอง

ตามเกณฑ์คุณภาพการศึกษาเพื่อการดำเนินการที่เป็นเลิศ
(Education Criteria Performance Excellence : EdPEX) ประจำปี 2560

— วิทยาลัยนวัตกรรมสื่อสารสังคม มหาวิทยาลัยศรีนครินทรวิโรฒ —



คำนำ

รายงานการประเมินตนเอง (Self Assessment Report : SAR) ของวิทยาลัยนวัตกรรมการสื่อสารสังคม มหาวิทยาลัยศรีนครินทรวิโรฒ ประจำปีการศึกษา 2560 ฉบับนี้ จัดทำขึ้นเพื่อ เป็นการรายงานผล การดำเนินงาน ตามพันธกิจของ วิทยาลัยนวัตกรรมการสื่อสารสังคม และได้ นำ เกณฑ์คุณภาพการศึกษาเพื่อการ ดำเนินการที่เป็นเลิศ (Education Criteria for Performance Excellence : EdPEX) มาใช้เป็นเครื่องมือใน การประเมินตนเอง ซึ่งประกอบด้วยโครงสร้างองค์กร Organization Profile (OP) และหมวด 7ผลลัพธ์ ตาม นโยบายของมหาวิทยาลัยศรีนครินทรวิโรฒ

จากการทำรายงานการประเมินตนเองฉบับนี้ ทำให้วิทยาลัยได้วิเคราะห์องค์กรทำให้ได้ทราบโอกาสใน การพัฒนา ซึ่งเป็นประโยชน์อย่างยิ่งในการนำมาปรับปรุง เพื่อให้ผลการดำเนินงานของวิทยาลัยดีขึ้น และหวัง เป็นอย่างยิ่งว่าการ นำเกณฑ์คุณภาพการศึกษาเพื่อการ ดำเนินการที่เป็นเลิศ (Education Criteria for Performance Excellence : EdPEX) จะเป็นแนวทางในการพัฒนาวิทยาลัยนวัตกรรมการสื่อสารสังคม ให้เป็น องค์กรที่มีการพัฒนาอย่างยั่งยืน และมีคุณภาพการศึกษาสู่สากลต่อไป

ผู้ช่วยศาสตราจารย์ ดร.นพดล อินทร์จันทร์
คณบดีวิทยาลัยนวัตกรรมการสื่อสารสังคม
วันที่ 10 กรกฎาคม พ.ศ. 2561

สารบัญ

คำนำ

สารบัญ

หน้า

ส่วนที่ 1 : โครงร่างองค์กร

ลักษณะขององค์กร

1

วิสัยทัศน์ พันธกิจ ค่านิยม และสมรรถนะหลัก

4

สินทรัพย์

5

กฎระเบียบ ข้อบังคับ

8

ผู้เรียน ลูกค้ายุทธศาสตร์และผู้มีส่วนได้ส่วนเสีย

13

ผู้ส่งมอบและคู่ความร่วมมือ

14

สถานการณ์ขององค์กร

17

สภาพการแข่งขัน

17

การเปลี่ยนแปลงความสามารถในการแข่งขัน

36

ข้อมูลเชิงเปรียบเทียบ

37

ส่วนที่ 2 : หมวด 7 ผลลัพธ์

หมวด 7 ผลลัพธ์

38



โครงสร้างองค์กร (Organization profile)

วิทยาลัยนวัตกรรมการสื่อสารสังคม มหาวิทยาลัยศรีนครินทรวิโรฒ

P1. ลักษณะขององค์กร

ก.สภาพแวดล้อมขององค์กร

วิทยาลัยนวัตกรรมการสื่อสารสังคม มหาวิทยาลัยศรีนครินทรวิโรฒ จัดตั้งขึ้นเมื่อวันที่ 7 กรกฎาคม พ.ศ.2549 มีการดำเนินงาน ที่มหาวิทยาลัยศรีนครินทรวิโรฒ กรุงเทพมหานคร โดยจัดการศึกษาในระดับปริญญาตรี และระดับบัณฑิตศึกษา ปีการศึกษา 2560 มีนิสิตทั้งหมด 1,467 คน มีศิษย์เก่ากว่า 10,000 คน

(1) หลักสูตร

หลักสูตรระดับปริญญาตรี

มี 3 หลักสูตร เปิดสอนภาคปกติ เป็นหลักสูตรแบบ 2 ภาษา คือ ภาษาอังกฤษและภาษาไทย ได้แก่

1. หลักสูตรศิลปศาสตรบัณฑิต สาขาวิชานวัตกรรมการสื่อสารสังคม มี 3 วิชาเอก ได้แก่

1.1 วิชาเอกการออกแบบสื่อปฏิสัมพันธ์และมัลติมีเดีย

1.2 วิชาเอกการจัดการธุรกิจไซเบอร์

1.3 วิชาเอกคอมพิวเตอร์เพื่อการสื่อสาร

2. หลักสูตรศิลปศาสตรบัณฑิต สาขาวิชาภาพยนตร์และสื่อดิจิทัล มี 3 วิชาเอก ได้แก่

2.1 วิชาเอกการผลิตเพื่องานภาพยนตร์และสื่อดิจิทัล

2.2 วิชาเอกการแสดงและกำกับการแสดงภาพยนตร์

2.3 วิชาเอกการออกแบบเพื่องานภาพยนตร์และสื่อดิจิทัล

3. หลักสูตรศิลปศาสตรบัณฑิต สาขาวิชานวัตกรรมการสื่อสาร มี 3 วิชาเอก ได้แก่

3.1 วิชาเอกการสื่อสารเพื่อการท่องเที่ยว

3.2 วิชาเอกการสื่อสารเพื่อสุขภาพ

3.3 วิชาเอกการสื่อสารเพื่อการจัดการนวัตกรรม

กลไกการจัดการศึกษา

หลักสูตรมีคณะกรรมการบริหารหลักสูตร เป็นผู้รับผิดชอบดำเนินการและมีคณะกรรมการบริหารวิชาการ กำกับดูแลภายใต้นโยบายของ คณะกรรมการประจำวิทยาลัย รับนิสิตโดยผ่านกระบวนการตามข้อกำหนดของ ทปอ. โดยที่ประชุมอธิการบดีของประเทศไทย แบ่งเป็น 4 รอบ รอบที่ 1 การรับด้วย Portfolio รอบที่ 2 การรับแบบโควตา (มีสอบข้อเขียนหรือสอบปฏิบัติ) รอบที่ 3 การรับตรงร่วมกัน รอบที่ 4 การรับแบบ Admission จัดการเรียนการสอนในแต่ละหลักสูตรรวมทั้งสิ้น ไม่น้อยกว่า 131 หน่วยกิต โดยแบ่งเป็น วิชาศึกษาทั่วไป ไม่น้อยกว่า 30 หน่วยกิต วิชาแกนวิทยาลัยฯ 30 หน่วยกิต วิชาเอกบังคับ ไม่น้อยกว่า 50 หน่วยกิต วิชาเลือกเสรี 6 หน่วยกิต วิชาโทไม่น้อยกว่า 15 หน่วยกิต

โดยเน้นการจัดการเรียนรู้แบบ Active learning, PBL ควบคู่กับการบรรยายและปฏิบัติการ รวมทั้ง เรียนรู้ชุมชนและภาคสนาม นอกจากนี้ในทุกรายวิชายังมีวิทยากรพิเศษจากภายนอกที่มีทักษะทางวิชาชีพและมีชื่อเสียงในระดับสากลหรืออาจารย์พิเศษชาวต่างประเทศจากมหาวิทยาลัยชั้นนำ มาบรรยายและให้ประสบการณ์ กับนิสิต ทั้งนี้กระบวนการประเมิน ผลการเรียนรู้ ของนิสิตเป็นไปตามกรอบมาตรฐานคุณวุฒิระดับอุดมศึกษา แห่งชาติ (TQF) การเรียนรู้ทั้ง 6 ด้าน

จุดเด่นของหลักสูตรระดับปริญญาตรี

เป็นหลักสูตรสองภาษา มีรายวิชาแกนของวิทยาลัยฯ จำนวน 30 หน่วยกิต ซึ่งสอนเป็นภาษาอังกฤษ ตาม สมรรถนะนิสิตของวิทยาลัยฯ ทั้ง 5 ด้านคือ 1.ความสามารถทางด้านภาษา 2.ด้านเทคโนโลยี 3.ด้านการบริหารและการจัดการ 4.ด้านศิลปะและการออกแบบ และ 5.ด้านการสื่อสาร นอกจากนี้ในทุกหลักสูตรจะต้องเรียนวิชาโท ซึ่ง จัดการโดยวิทยาลัยฯ ซึ่งทำให้นิสิตมีความรู้รอบด้านตามพลวัตการเปลี่ยนแปลงของตลาดแรงงานในยุคปัจจุบัน

การจัดการเรียนการสอน คำนึงถึงความสมดุลระหว่างภาคทฤษฎี และภาคปฏิบัติ มีการกำหนดให้ทุก รายวิชาเชิญวิทยากรที่มีความรู้ความสามารถในวงวิชาชีพเข้ามาร่วมสอน กอปรกับความร่วมมือในด้านต่างประเทศ โดยการเชิญอาจารย์ชาวต่างประเทศจากมหาวิทยาลัยชั้นนำทั่วโลก มาทำการสอนในทุกหลักสูตร เพื่อให้ทันต่อยุค สมัยภายใต้ค่านิยมของวิทยาลัย 4 ประการ

1. Morality = คุณธรรมและจริยธรรม
2. Thainess = ความเป็นไทย
3. Digital Literacy = รู้ทันดิจิทัล
4. Modern = ทันสมัย

นิสิตทุกหลักสูตรในชั้นปีที่ 4 จะต้องทำโครงการสร้างสรรค์ภายใต้รูปแบบการวิจัยและพัฒนา และ นำเสนอต่อสาธารณะชนผ่านการจัดนิทรรศการและการนำเสนอผลงาน

หลักสูตรระดับบัณฑิตศึกษา

มี 2 หลักสูตร เปิดสอนนอกเวลาราชการ ได้แก่

1. หลักสูตรศิลปศาสตรมหาบัณฑิต สาขาวิชาการสื่อสารวิทยาศาสตร์และสุขภาพ
2. หลักสูตรศิลปศาสตรมหาบัณฑิต สาขาการออกแบบเพื่อธุรกิจ

กลไกการจัดการศึกษา

หลักสูตรบัณฑิตศึกษาของวิทยาลัยฯ มีคณะกรรมการบริหารบัณฑิตศึกษาและอาจารย์ประจำหลักสูตรฯ เป็นผู้รับผิดชอบดำเนินงาน ตั้งแต่การรับนิสิตผ่านระบบของมหาวิทยาลัย จัดการเรียนการสอนและอาจารย์ที่ปรึกษาปริญญาโท ประเมินผลการเรียนรู้ ทบทวนคุณภาพของบัณฑิต พัฒนาหลักสูตรให้เป็นไปตามกรอบมคอ. และเน้นการได้ตีพิมพ์ผลงานวิจัย งานสร้างสรรค์ของบัณฑิตใน วารสาร และเวทีวิชาการ ทั้ง ระดับชาติ และนานาชาติ

จุดเด่นของหลักสูตรระดับบัณฑิตศึกษา

หลักสูตร ระดับบัณฑิตของวิท วิทยาลัยฯ มีลักษณะบูรณาการระหว่างศาสตร์และความเชี่ยวชาญของคณาจารย์ในวิทยาลัยฯ มีการฝึกปฏิบัติการเรียนรู้ชุมชนและปฏิบัติการภาคสนาม รวมทั้งการวิจัยและพัฒนา นวัตกรรมภายใต้การดูแลของคณาจารย์และผู้เชี่ยวชาญในวิทยาลัยฯ และจากภายนอก

ผลการประเมินคุณภาพ การศึกษา ระดับ หลักสูตร ประจำปี การศึกษา 2559 พบว่าทั้ง 4 หลักสูตร มีมาตรฐานตามเกณฑ์มาตรฐานหลักสูตรระดับอุดมศึกษา และตามกรอบมาตรฐานคุณวุฒิระดับอุดมศึกษา (TQF) โดยทั้ง 4 หลักสูตร ผลการประเมินอยู่ในระดับดี

หลักสูตร	ผลการประเมิน
ศศ.บ.(นวัตกรรมสื่อสารสังคม)	3.33 คะแนน มีคุณภาพระดับดี
ศศ.บ.(นวัตกรรมการสื่อสาร)	3.43 คะแนน มีคุณภาพระดับดี
ศศ.บ.(ภาพยนตร์และสื่อดิจิทัล)	3.58 คะแนน มีคุณภาพระดับดี
ศศ.ม.(การสื่อสารวิทยาศาสตร์และสุขภาพ)	3.38 คะแนน มีคุณภาพระดับดี

บริการที่ส่งเสริมการเรียนรู้

วิทยาลัยฯ มีแหล่งเรียนรู้ของนิสิตผ่านการบริการวิชาการ โดยมีพื้นที่ที่รับผิดชอบคือ จังหวัดนครนายก โดยสอดคล้องกับนโยบายของรัฐบาลและศาสตร์ของวิทยาลัยฯ เช่น การส่งเสริมการท่องเที่ยว , ไทยแลนด์ 4.0, สังคมผู้สูงอายุ ฯลฯ มีโครงการที่รับผิดชอบ 3 โครงการใหญ่ คือ โครงการส่งเสริมการท่องเที่ยวจังหวัดนครนายก โครงการพัฒนาผลิตภัณฑ์ผ้าฝ้ายทอมือ และโครงการจัดทำแผนแม่บทการท่องเที่ยวจังหวัดนครนายก นอกจากนี้วิทยาลัยฯ ยังมีการเสริมประสบการณ์นอกห้องเรียน ทั้งด้านวิชาการ และวิชาชีพ การสร้างสุนทรียะ และการเตรียมความพร้อมสู่ตลาดแรงงานเพื่อเป็นบัณฑิตที่สมบูรณ์ รวมถึง มีโครงการเพื่อพัฒนาองค์ความรู้ทางวิชาการ และวิชาชีพแก่ศิษย์เก่าในทุกปี

2. วิสัยทัศน์ พันธกิจ ค่านิยม และสมรรถนะหลัก

วิสัยทัศน์ : เป็นองค์กรอันดับ 1 ของประเทศไทยในด้านสื่อและนวัตกรรมสื่อสารที่ตระหนักในคุณธรรมและสังคม

พันธกิจ : ผลิตบัณฑิต สร้างงานวิชาการ งาน วิจัย และ บริการวิชาการแก่ชุมชนโดยคำนึงถึงคุณภาพ ตระหนักในคุณธรรมและสังคมภายใต้การจัดการตามหลักธรรมาภิบาล

ค่านิยม :

Morality = คุณธรรมและจริยธรรม

Thainess = ความเป็นไทย

Digital Literacy = รู้ทันดิจิทัล

Modern = ทันสมัย

สมรรถนะหลัก (Core Competency)

การสร้างสรรคและบริหารจัดการสื่อ*ที่ทันสมัยตอบสนองความต้องการของคนสังคมยุคใหม่

หมายเหตุ สื่อ หมายถึง สิ่งพิมพ์ ภาพยนตร์ วิดีโอคลิป แอปพลิเคชัน เกมส์ โมชั่นกราฟิก ภาพถ่าย แอนิเมชัน เว็บไซต์ และสื่ออื่น ๆ ที่ทันสมัย

3. บุคลากร

วิทยาลัยนวัตกรรมการสื่อสารสังคม มีบุคลากรที่ปฏิบัติงาน ณ ปัจจุบัน จำนวนทั้งสิ้น 66 คน โดยแบ่งเป็นบุคลากรสายวิชาการ 40 คน และ บุคลากรสายสนับสนุนวิชาการ 26 คน รายละเอียดดังนี้

บุคลากรสายวิชาการ

สายวิชาการ		จำนวน	ร้อยละ
วุฒิการศึกษา	เอก	23	57.50
	โท	17	42.50
	ตรี	-	0
รวม		40	100
ตำแหน่งทางวิชาการ	รศ.	1	2.50
	ผศ.	6	15
	อ.	33	82.50
รวม		40	100
อายุ (ปี)	21-30	4	10
	31-40	19	47.50
	41-50	15	37.50
	51-60	2	5
รวม		40	100

บุคลากรสายสนับสนุนวิชาการ

สายสนับสนุนวิชาการ		จำนวน	ร้อยละ
วุฒิการศึกษา	เอก	0	0
	โท	2	7.69
	ตรี	24	92.31
รวม		26	100
ประเภทการจ้าง	ประจำ	16	61.54
	รายวัน	10	38.46
รวม		26	100
ตำแหน่ง	ผู้อำนวยการ	1	3.85
	หัวหน้างาน	3	11.54
	เจ้าหน้าที่บริหารงานทั่วไป	6	23.08
	นักวิชาการศึกษา	5	19.23
	นักวิชาการโสตทัศนศึกษา	2	7.69
	นักวิชาการคอมพิวเตอร์	2	7.69
	นักวิชาการพัสดุ	3	11.54
	นักวิชาการเงินและบัญชี	2	7.69
	บุคลากร	1	3.85
	คนงาน	1	3.85
	รวม		26
อายุตัว (ปี)	20 – 30	18	69.23
	31 – 40	7	26.92
	41 – 50	1	3.85
	51 – 60	-	0
รวม		26	100

4. สิ้นทรัพย์

วิทยาลัยนวัตกรรมการสื่อสารสังคม มีอาคารเรียนและปฏิบัติ การวิทยาลัยนวัตกรรมการสื่อสารสังคม 17 ชั้น มีพื้นที่ในอาคาร Learning Tower จำนวน 1 ชั้น และพื้นที่ห้องเรียนในอาคาร ดร.สาโรช บัวศรี จำนวน 2 ชั้น โดยแบ่งพื้นที่ใช้งาน ดังนี้

1. อาคารเรียนและปฏิบัติการวิทยาลัยนวัตกรรมการสื่อสารสังคม เป็นที่ตั้งของสำนักงานคณบดีและงานธุรการ , ห้องพักคณาจารย์ , ห้องบรรยาย , ห้องประชุม , ห้องปฏิบัติการ , ห้องบัณฑิตศึกษา , ห้องประชุม , ห้องสตูดิโอ, ห้องออดิโอเทรียมและพื้นที่สร้างสรรค์ของนิสิตซึ่งประกอบด้วย ห้องสำนักงานคณบดีและงานธุรการ จำนวน 2 ชั้น, ห้องพักคณาจารย์ จำนวน 2 ห้อง, ห้องบรรยาย 100 ที่นั่งจำนวน 3 ห้อง, ห้องบรรยาย 55 ที่นั่งจำนวน 7 ห้อง, ห้องบรรยาย 25 ที่นั่งจำนวน 4 ห้อง,ห้องปฏิบัติการคอมพิวเตอร์จำนวน 4 ห้อง,ห้องบัณฑิตศึกษาจำนวน 1 ห้อง ห้องประชุมวิทยาลัยนวัตกรรมการสื่อสารสังคมจำนวน 1 ห้อง ห้องสตูดิโอถ่ายภาพ จำนวน 1 ห้อง ห้องสตูดิโอสำหรับถ่ายทำภาพยนตร์ จำนวน 1 ห้อง และผลิตรายการโทรทัศน์ จำนวน 2 ห้อง ห้องปฏิบัติการแอนิเมชันจำนวน 1 ห้อง ห้องปฏิบัติการงานออกแบบเพื่องานภาพยนตร์จำนวน 1 ห้อง ห้องปฏิบัติการเขียนแบบเพื่องานภาพยนตร์และแอนิเมชันจำนวน 1 ห้อง ห้องปฏิบัติการแอนิเมชันจำนวน 1 ห้อง ห้องบันทึกเสียง จำนวน 1 ห้องออดิโอเทรียม 100 ที่นั่งจำนวน 1 ห้อง และพื้นที่สร้างสรรค์ของนิสิตบริเวณชั้น 1 และพื้นที่โดยรอบ

2. อาคาร Learning Tower มีการจัดเป็นห้องบรรยาย 5 ที่นั่งจำนวน 1 ห้อง, ห้องปฏิบัติการด้านการออกแบบจำนวน 1 ห้อง และห้องการแสดงผ่านสื่อจำนวน 1 ห้อง

3. อาคาร ดร.สาโรช บัวศรี จัดเป็นห้องบรรยาย 55 ที่นั่งจำนวน 7 ห้อง ซึ่งในทุก ๆ ห้องบรรยาย และห้องปฏิบัติการได้ มีการจัดเตรียมคอมพิวเตอร์สำหรับสื่อโสตทัศนอุปกรณ์และ ระบบเครือข่ายสารสนเทศครอบคลุมทุกพื้นที่ทั้งหมดของวิทยาลัยฯ

วิทยาลัยนวัตกรรมการสื่อสารสังคม จัดให้มีสิ่งอำนวยความสะดวกด้านการเข้าถึงระบบเครือข่ายสารสนเทศ โดยทำการติดตั้งระบบอินเทอร์เน็ตไร้สายครอบคลุมทุกพื้นที่ทั้งห้องเรียนและห้องปฏิบัติการของวิทยาลัย ฯ โดยมี ส่วนงานบริการสื่อและสารสนเทศเป็นผู้ดูแลตรวจสอบแก้ไขปัญหา และวางแผนการพัฒนาาระบบสารสนเทศเพื่อ การเรียนการสอนและการฝึกปฏิบัติการของนิสิต วิทยาลัย ฯ ได้จัดสรรงบประมาณขอลงทุนเพื่อจัดหาครุภัณฑ์ สำหรับการเรียนและฝึกปฏิบัติการของนิสิต ในทุกปีงบประมาณ โดยคำนึงถึงความสอดคล้องในการจัดการเรียน การสอน ความต้องการของนิสิตและความเป็นสากลในวิชาชีพ ที่ครอบคลุม ทุกสาขาวิชา ได้แก่ ครุภัณฑ์สำหรับผลิตสื่อภาพนิ่ง, ครุภัณฑ์ภาพยนตร์, ครุภัณฑ์ผลิตสื่อโทรทัศน์, ครุภัณฑ์สำหรับงานแอนิเมชันและครุภัณฑ์สำหรับผลิตสื่อสารสนเทศและสื่อออนไลน์ และมีห้องให้บริการสื่อสารสนเทศ ห้องจัดเก็บครุภัณฑ์และสื่อสารสนเทศและ ห้องซ่อมบำรุงเพื่ออำนวยความสะดวกสำหรับนิสิต คณาจารย์ เจ้าหน้าที่

วิทยาลัยนวัตกรรมการสื่อสารสังคม มีการจัดสรรงบประมาณสำหรับการจัดหาทรัพยากร ด้านสารสนเทศ โดยของมห วิทยาลัย ที่ดำเนินการโดยสำนักหอสมุดกลางมหาวิทยาลัยศรีนครินทรวิโรฒ สำหรับดำเนินการ จัดหาทรัพยากรสารสนเทศ ด้านหนังสือ เอกสาร ตำรา ฐานข้อมูลงานวิจัยทั้งในและต่างประเทศที่มีความทันสมัย โดยใช้งบประมาณเงินรายได้จำแนกตามจำนวนนิสิต ซึ่งคณาจารย์และนิสิตสามารถมีส่ว วนร่วมในการจัดหา ทรัพยากรสารสนเทศสำหรับใช้งานในห้องสมุดได้ตลอดเวลาผ่านระบบสารสนเทศแบบออนไลน์ผ่าน ระบบ SWU Discovery ของสำนักหอสมุดกลางมหาวิทยาลัยศรีนครินทรวิโรฒ

5. กฎระเบียบข้อบังคับ

พันธกิจและ การบริหาร	เงื่อนไข ข้อบังคับ มาตรฐานหลักสูตร
การสอน	<ul style="list-style-type: none"> - พระราชบัญญัติ มหาวิทยาลัยศรีนครินทรวิโรฒ พ.ศ. 2559 - พระราชบัญญัติ การศึกษาแห่งชาติ พ.ศ. 2542 แก้ไขเพิ่มเติม (ฉบับที่ 2) พ.ศ. 2545 และ (ฉบับที่ 3) พ.ศ. 2553 - กรอบมาตรฐานคุณวุฒิระดับอุดมศึกษาแห่งชาติ - ข้อบังคับมหาวิทยาลัยศรีนครินทรวิโรฒ ว่าด้วยการบริหารคณะ และส่วนงานที่เรียกชื่อ อย่างเป็นทางการอื่นที่มีฐานะเทียบเท่าคณะ พ.ศ.2559 - ข้อบังคับมหาวิทยาลัยศรีนครินทรวิโรฒ ว่าด้วยการศึกษาระดับปริญญาตรี พ.ศ.2559 - ข้อบังคับมหาวิทยาลัยศรีนครินทรวิโรฒ ว่าด้วยการศึกษาระดับบัณฑิตศึกษา พ.ศ. 2559 - เกณฑ์มาตรฐานหลักสูตรระดับอุดมศึกษา กระทรวงศึกษาธิการ พ.ศ. 2548 - ประกาศกระทรวงศึกษาธิการ เรื่อง แนวทางการบริหารเกณฑ์มาตรฐานหลักสูตร ระดับอุดมศึกษา พ.ศ. 2558
การวิจัย	<ul style="list-style-type: none"> - แนวทางปฏิบัติจรรยาบรรณนักวิจัย พ.ศ. 2541 สำนักงานคณะกรรมการวิจัยแห่งชาติ - ข้อบังคับมหาวิทยาลัยศรีนครินทรวิโรฒ ว่าด้วยกองทุนส่งเสริมพัฒนาการวิจัยและ นวัตกรรมพ.ศ.2559 - ระเบียบมหาวิทยาลัยศรีนครินทรวิโรฒ ว่าด้วย การบริหารงานวิจัย พ.ศ. 2547
การบริการวิชาการ	<ul style="list-style-type: none"> - ระเบียบมหาวิทยาลัยศรีนครินทรวิโรฒ ว่าด้วยเงินรายได้จากการจัดกิจกรรมบริการ วิชาการ ฉบับที่ 1 (พ.ศ.2541) + ฉบับที่ 2 (พ.ศ.2544) ฉบับที่ 3 (พ.ศ.2555)

พันธกิจและ การบริหาร	เงื่อนไข ข้อบังคับ มาตรฐานหลักสูตร
การบริหารการเงิน	<ul style="list-style-type: none"> - ข้อบังคับมหาวิทยาลัยศรีนครินทรวิโรฒ ว่าด้วยการบริหาร การเงิน การพัสดุ และทรัพย์สินของมหาวิทยาลัย พ.ศ.2559 - พระราชบัญญัติ การจัดซื้อจัดจ้างและการบริหารพัสดุภาครัฐ พ.ศ.2560 - บัญชีราคามาตรฐานครุภัณฑ์ สำนักงบประมาณ - เกณฑ์ราคากลางและคุณลักษณะพื้นฐานครุภัณฑ์คอมพิวเตอร์ ประจำปี พ.ศ.2561 - หลักเกณฑ์การจ่ายเงินรายได้ พ.ศ.2560 มหาวิทยาลัยศรีนครินทรวิโรฒ - ระเบียบกรมบัญชีกลาง กระทรวงการคลัง

ข. ความสัมพันธ์ระดับองค์การ

1. โครงสร้างองค์การการกำกับดูแลกิจการที่ดี

คณบดี มีหน้าที่บังคับบัญชาและรับผิดชอบงานของคณะวิชาในมหาวิทยาลัย วิทยาลัย หรือสถาบันอื่นที่มีสถานะเทียบเท่ากัน โดยจะให้มีรองคณบดีเป็นผู้ช่วยปฏิบัติการด้วยก็ได้ อนึ่ง คณบดีย่อ มเป็นผู้แทนในกิจการทั่วไปของวิทยาลัย และรองคณบดีมีอำนาจหน้าที่ตามที่คณบดีมอบหมาย

รองคณบดีฝ่ายบริหาร มีหน้าที่ในการกำกับดูแลเกี่ยวกับการบริหารที่ได้รับมอบหมาย ดังนี้ งานบริหารงานบุคคล การพัฒนาบุคลากรทั้งฝ่ายวิชาการและฝ่ายสนับสนุนวิชาการ การจัดทำตัวชี้วัด การประเมินการปฏิบัติงาน งานบริหารงานธุรการต่างๆในวิทยาลัย งานด้านความร่วมมือระหว่างประเทศ การพัฒนาโครงการความร่วมมือกับภาคเอกชนด้านวิชาการและการเรียนการสอน ดูแลประสานงานการบันทึกข้อตกลงความร่วมมือกับองค์กรและสถาบันต่างประเทศและงานอื่น ๆ ที่ได้รับมอบหมายจากคณบดี

รองคณบดีฝ่ายวิชาการและวิจัย มีหน้าที่กำกับและติดตามให้หลักสูตรมีความทันสมัยและเป็นที่ต้องการของตลาดแรงงาน การพัฒนาคณาจารย์ด้านการเรียนการสอน การกำหนดนโยบายการให้ทุนวิจัยที่สอดคล้องกับนโยบายของวิทยาลัยฯ มหาวิทยาลัยและรัฐบาลรวมถึงการสนับสนุนการตีพิมพ์เผยแพร่ผลงานวิชาการของบุคลากรทั้งภายในและภายนอก

รองคณบดีฝ่ายแผนและประกันคุณภาพ มีหน้าที่กำกับขับเคลื่อนการจัดทำแผนก ลยุทธ์ของ วิทยาลัยฯ ที่สอดคล้องกับแผนยุทธศาสตร์ของมหาวิทยาลัย ส่งเสริมความเข้าใจในทิศทางแผนกลยุทธ์ของ วิทยาลัยฯ และการแปลงแผนกลยุทธ์ เป็นแผนปฏิบัติการ ด้านการทบทวน ติดตาม แล ะประเมินผล การดำเนินงานตามตัวบ่งชี้ของแผนปฏิบัติการประจำปี การวางแผนและดำเนินการบริหารข้อมูลอัตรากำลังของคณาจารย์และบุคลากร

สายสนับสนุนวิชาการ ให้เป็นปัจจุบัน รวมทั้งความต้องการในอนาคตข้างหน้า ดูแลด้านการบริหารงบประมาณของวิทยาลัยนวัตกรรมการสื่อสารสังคม ด้านการบริหารแผนของวิทยาลัยนวัตกรรมการสื่อสารสังคม ด้านการบริหารความเสี่ยง และตรวจสอบภายในของวิทยาลัยนวัตกรรมการสื่อสารสังคม และงานระบบประกันคุณภาพการศึกษาของวิทยาลัยนวัตกรรมการสื่อสารสังคม

รองคณบดีฝ่ายพัฒนาศักยภาพนิสิตและบริการวิชาการ มีหน้าที่บริหารจัดการกิจกรรมโครงการและกำกับดูแลการดำเนินงานพัฒนาศักยภาพนิสิตในด้านต่าง ๆ ได้แก่ งานกิจการนิสิต งานวินัยนิสิต และงานศิษย์เก่าของวิทยาลัยฯ รวมทั้งพิจารณาประสานงานติดตามโครงการตามแผนปฏิบัติการประจำปีงบประมาณของส่วนงานพัฒนาศักยภาพนิสิตกับนิสิตและผู้ที่เกี่ยวข้องตามสาขาวิชาหรือหลักสูตร พิจารณาวางแผนและกำกับดูแลโครงการของสโมสรนิสิต ประอบกับการประสานงานบริหารจัดการแหล่งทุนการศึกษาแก่นิสิต

รองคณบดีฝ่ายเทคโนโลยีสารสนเทศและกิจการพิเศษ มีหน้าที่วางแผนและกำกับการดำเนินงานด้านเทคโนโลยีสารสนเทศ อาคารสถานที่ ความปลอดภัยและสิ่งอำนวยความสะดวก เพื่อสนับสนุนการเรียนการสอนและการดำเนินงานของวิทยาลัยฯ เพื่อให้สามารถใช้งานได้อย่างต่อเนื่องราบรื่นและมีประสิทธิภาพสูงสุด

ผู้ช่วยคณบดีฝ่ายบริหารบัณฑิตศึกษา มีหน้าที่ช่วยกำกับและติดตามให้หลัก กสูตรระดับบัณฑิตศึกษา มีความทันสมัยและเป็นที่ต้องการของตลาดแรงงาน การกำหนดนโยบายการให้ทุนวิจัยที่สอดคล้องกับนโยบายของวิทยาลัย มหาวิทยาลัยและรัฐบาล รวมถึงการสนับสนุนการตีพิมพ์ เผยแพร่งานวิชาการของบุคลากรทั้งภายในและภายนอก

ผู้ช่วยคณบดีฝ่ายบริการวิชาการ มีหน้าที่ปฏิบัติงานทางด้านบริการวิชาการโดยสอดคล้องกับพื้นที่ชุมชนของมหาวิทยาลัย เน้นการบริการวิชาการให้ชุมชน โดยยึดความต้องการของชุมชนเป็นหลักและเป็นการให้นิสิตได้ลงพื้นที่ฝึกปฏิบัติงานจริงจากในรายวิชาเรียนที่เกี่ยวข้อง

ผู้ช่วยคณบดีฝ่ายเทคโนโลยีสารสนเทศและประชาสัมพันธ์ มีหน้าที่ประชาสัมพันธ์และสื่อสารองค์กรทั้งภายในและภายนอกหน่วยงาน ส่งเสริมภาพลักษณ์องค์กรทั้งในด้านวิชาการและกิจการนิสิตในเชิงรุก และส่งเสริมให้นิสิตแสดงศักยภาพในด้านงานประกวดแข่งขันในเวทีต่าง ๆ

หัวหน้าสาขา มีหน้าที่กำกับดูแลหลักสูตรที่อยู่ภายใต้ สาขาวิชา ดูแลบริหารงานบุคคลภายใต้ที่สังกัดภายในสาขา งานบริหารธุรการ การเรียนการสอนในสาขาวิชา

หัวหน้าศูนย์นวัตกรรมและวิทยบริการ มีหน้าที่เกี่ยวกับการบริหารจัดการ พัฒนารายวิชาบูรณาการ แกนกลางของวิทยาลัยฯ และพัฒนาหลักสูตร บูรณาการ ที่จะขยายเพิ่มเติมในอนาคต รวมถึงเป็นศูนย์กลางการ พัฒนาสื่อ และนวัตกรรมทางด้านการสื่อสาร เทคโนโลยี สื่อภาพยนตร์ และพัฒนาบริษัทจำลอง

ผู้อำนวยการสำนักงาน มีหน้าที่ควบคุมดูแลสำนักงานคนบตี งานบริหารและธุรการ งานคลังและพัสดุ และงานบริการการศึกษาของวิทยาลัยนวัตกรรมสื่อสารสังคม

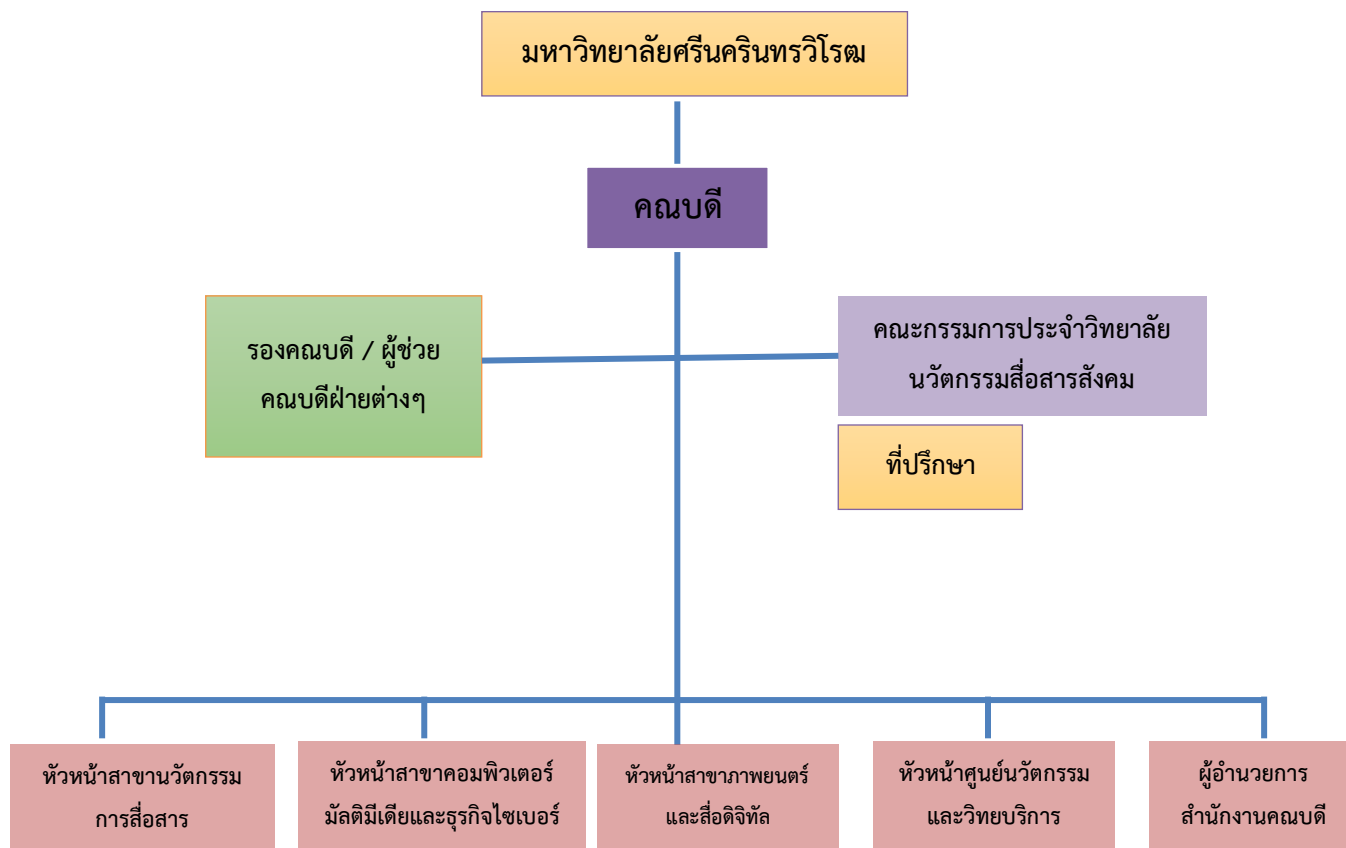
งานบริหารและธุรการ มีหน้าที่ควบคุมดูแลงานบริหารและธุรการอันประกอบด้วย งานสารบรรณ งานบุคคล งานอาคารสถานที่ งานเลขานุการ และงานประชาสัมพันธ์

งานคลังและพัสดุ มีหน้าที่ควบคุมดูแลงานคลังและพัสดุ อันประกอบด้วย งานการเงิน งานบัญชี และงานพัสดุ

งานบริการการศึกษา มีหน้าที่ควบคุมดูแลงานวิชาการ งานกิจการนิสิต งานวิจัย งานวารสาร งานคอมพิวเตอร์ และงานโสตทัศนูปกรณ์

นอกจากนี้ยังมีการบริหารจัดการโดยใช้เป็นคณะกรรมการชุดต่างๆ ดำเนินการในเรื่องต่างๆของวิทยาลัยฯ อาทิ คณะกรรมการบริหารนโยบาย คณะกรรมการบริหารวิชาการ คณะกรรมการพัฒนาศักยภาพนิสิต คณะกรรมการพัฒนาสิ่งสนับสนุนการเรียนรู้ คณะกรรมการวิจัย คณะกรรมการบริการวิชาการแก่ชุมชน คณะกรรมการบัณฑิตศึกษา คณะกรรมการฝ่ายวิเทศสัมพันธ์ เป็นต้น เพื่อกระจายการมีส่วนร่วม และรวมกำลังในการทำงานของคณาจารย์ และบุคลากรในทุกส่วนเพื่อพัฒนากิจการของวิทยาลัยฯ

โครงสร้างการบริหาร วิทยาลัยนวัตกรรมการสื่อสารสังคม



2. ผู้เรียน ลูกค้าย่อยและผู้มีส่วนได้ส่วนเสีย

ผู้เรียน ลูกค้าย่อยและผู้มีส่วนได้ส่วนเสีย	ความต้องการและความคาดหวัง
ด้านการเรียนการสอน	
นิติระดับปริญญาตรี นิติระดับบัณฑิตศึกษา	<ul style="list-style-type: none"> ● ความรู้ที่ผู้เรียนจะได้รับเมื่อจบหลักสูตร และมีความสามารถพร้อมเข้าสู่ตลาดแรงงาน
ศิษย์เก่า	<ul style="list-style-type: none"> ● เครือข่ายวิชาการ และการพัฒนาองค์ความรู้ด้านวิชาการหลังจบการศึกษา
ผู้ใช้บัณฑิต	<ul style="list-style-type: none"> ● บัณฑิตที่พร้อมสำหรับการปฏิบัติงานในตลาดแรงงาน ● นิสิตมีความรู้รอบด้านและสามารถนำสมรรถนะหลักทั้ง 5 ด้านได้แก่ <ol style="list-style-type: none"> 1.ความสามารถทางด้านภาษา 2.ด้านเทคโนโลยี 3.การบริหารและการจัดการ 4.ด้านศิลปะและการออกแบบ 5.ด้านการสื่อสาร มาใช้ได้อย่างเหมาะสมและมีประสิทธิภาพ
ด้านการวิจัยและบริการวิชาการ	
ผู้ให้ทุน	<ul style="list-style-type: none"> ● การส่งรายงานวิจัยตรงตามกำหนดเวลาและดำเนินการตามที่ตกลงกันไว้ ● มีระบบการดำเนินงานที่รวดเร็ว และเกิดประโยชน์ตามวัตถุประสงค์ของทุน
คณาจารย์	<ul style="list-style-type: none"> ● มีทุนการพัฒนาบุคลากรและทุนวิจัยอย่างต่อเนื่องและเพียงพอ
ผู้รับบริการ	<ul style="list-style-type: none"> ● ได้นำความรู้และทักษะไปใช้ปฏิบัติจริง เป็นการเพิ่มมูลค่าให้กับผลิตภัณฑ์ในชุมชน เพื่อพัฒนาสุขภาวะ พัฒนาเศรษฐกิจและสังคมของชุมชน

3. ผู้ส่งมอบและคู่ความร่วมมือ

กลุ่ม	ผู้ส่งมอบและคู่ความร่วมมือ	บทบาทของผู้ส่งมอบและคู่ความร่วมมือ
ด้านการเรียนการสอน		
<u>ผู้ส่งมอบอย่างเป็นทางการ</u>	<ul style="list-style-type: none"> โรงเรียนสาธิต มหาวิทยาลัยศรีนครินทรวิโรฒประสานมิตร ปทุมวัน และ องค์กรฯ โรงเรียนในความดูแลของเทศบาลนครเชียงราย จำนวน 10 โรงเรียน 	<ul style="list-style-type: none"> จัดการเรียนการสอนในระดับพื้นฐานให้กับนักเรียน
<u>ผู้ส่งมอบอย่างไม่เป็นทางการ</u>	<ul style="list-style-type: none"> โรงเรียนมัธยมศึกษาทั่วไป 	<ul style="list-style-type: none"> จัดการเรียนการสอนในระดับพื้นฐานให้กับนักเรียน
<u>คู่ความร่วมมืออย่างเป็นทางการ</u>	<ul style="list-style-type: none"> สำนักนวัตกรรมการเรียนรู้ 	<ul style="list-style-type: none"> สนับสนุนการเรียนการสอนในรายวิชาการศึกษาทั่วไป
	<ul style="list-style-type: none"> จังหวัดนครนายกภายใต้ MOU ระดับมหาวิทยาลัย 	<ul style="list-style-type: none"> เป็นพื้นที่สำหรับนิสิตทำกิจกรรมนอกห้องเรียน
	<ul style="list-style-type: none"> University of Essex, London, UK 	<ul style="list-style-type: none"> แลกเปลี่ยนคณาจารย์และนิสิตหลักสูตรภาพยนตร์และสื่อดิจิทัล
	<ul style="list-style-type: none"> Illinois State University. IL. USA 	<ul style="list-style-type: none"> แลกเปลี่ยนคณาจารย์และนิสิตหลักสูตรภาพยนตร์และสื่อดิจิทัล

กลุ่ม	ผู้ส่งมอบและคู่ความร่วมมือ	บทบาทของผู้ส่งมอบและคู่ความร่วมมือ
	<ul style="list-style-type: none"> University of Missouri 	<ul style="list-style-type: none"> แลกเปลี่ยนคณาจารย์และนิสิตหลักสูตรนวัตกรรมการสื่อสาร
	<ul style="list-style-type: none"> Neu Ulm University, Germany 	<ul style="list-style-type: none"> แลกเปลี่ยนคณาจารย์และนิสิตหลักสูตรนวัตกรรมสื่อสารสังคม
	<ul style="list-style-type: none"> บริษัทศิริมีเดีย จำกัด 	<ul style="list-style-type: none"> พัฒนาบริษัทจำลอง
	<ul style="list-style-type: none"> บริษัทหัวเว่ย ประเทศไทย 	<ul style="list-style-type: none"> พัฒนา Smart Innovative Media University
	<ul style="list-style-type: none"> Guangxi University for Nationality 	<ul style="list-style-type: none"> แลกเปลี่ยนคณาจารย์และนิสิตหลักสูตรนวัตกรรมสื่อสารสังคม
คู่ความร่วมมืออย่างไม่เป็นทางการ	<ul style="list-style-type: none"> คณะศิลปกรรมศาสตร์ 	<ul style="list-style-type: none"> แลกเปลี่ยนคณาจารย์ผู้สอนมาร่วมสอนในระดับปริญญาตรีและระดับบัณฑิตศึกษา
	<ul style="list-style-type: none"> คณะเทคโนโลยีและนวัตกรรมผลิตภัณฑ์การเกษตร 	<ul style="list-style-type: none"> แลกเปลี่ยนคณาจารย์มาร่วมสอนในระดับปริญญาตรีและระดับบัณฑิตศึกษา
	<ul style="list-style-type: none"> บริษัทและหน่วยงานในภาครัฐและเอกชน 	<ul style="list-style-type: none"> หน่วยงานภายนอกที่รับนิสิตเข้าฝึกงาน/ดูงาน

กลุ่ม	ผู้ส่งมอบและคู่ความร่วมมือ	บทบาทของผู้ส่งมอบและคู่ความร่วมมือ
	<ul style="list-style-type: none"> มหาวิทยาลัยในต่างประเทศ 	<ul style="list-style-type: none"> ส่งคณาจารย์ร่วมสอนและร่วมประชุมวิชาการนานาชาติของวิทยาลัยฯ
ด้านการวิจัย		
ผู้ส่งมอบ	แหล่งทุน	สนับสนุนงบประมาณ
คู่ความร่วมมือ	<ul style="list-style-type: none"> -สถาบันยุทธศาสตร์ทางปัญญาและวิจัย -คณะเศรษฐศาสตร์ -มหาวิทยาลัยในต่างประเทศ ภายใต้ MOU -บริษัทภายใต้ความร่วมมือ 	ให้ความร่วมมือด้านการวิจัย
ด้านบริการวิชาการ		
ผู้ส่งมอบ	ส่วนกิจการเพื่อสังคม มศว	สนับสนุนงบประมาณ
คู่ความร่วมมือ	จังหวัดนครนายกภายใต้ MOU ระดับมหาวิทยาลัย	อำนวยความสะดวกให้กับวิทยาลัยฯ

P2 สภาพการณ์ขององค์การ

ก.สภาพด้านการแข่งขัน

1.ลำดับการแข่งขัน

วิทยาลัยนวัตกรรมการสื่อสารสังคม มหาวิทยาลัยศรีนครินทรวิโรฒ เป็นองค์กรที่จัดตั้งขึ้นโดยมีเจตนารมณ์ที่จะขยายบทบาทการสร้างดุลยภาพในเรื่องการสื่อสาร (Communication and Media) ในสังคมตลอดจนการสร้างและพัฒนาบุคลากรที่สามารถควบคุมและเท่าทันกับการเปลี่ยนแปลงของเทคโนโลยีสารสนเทศและการสื่อสารที่มีบทบาทต่อสังคมและชีวิต โดยวิทยาลัยฯ มีการจัดการเรียนการสอนที่มีรากฐานจากการบูรณาการศาสตร์ ทั้ง 5 ด้าน ได้แก่ 1.ความสามารถทางด้านภาษา 2.ด้านเทคโนโลยี 3.ด้านการบริหารและการจัดการ 4.ด้านศิลปะและการออกแบบ และ 5.ด้านการสื่อสาร เข้าด้วยกัน อีกทั้งยังเน้นการจัดการเรียนการสอนที่มุ่งเน้นให้นักศึกษาระดับปริญญาตรีและระดับบัณฑิตศึกษาใช้สังคมและเน้นการใช้เทคโนโลยีเพื่อพัฒนานวัตกรรม โดยรูปแบบการเรียนการสอนเป็นแบบ 2 ภาษา (ภาษาไทยและภาษาอังกฤษ) ซึ่งในปัจจุบันมีหลายสถาบันที่เปิดการเรียนการสอนที่สอดคล้องหรือใกล้เคียงกับสาขาวิชาในแต่ละหลักสูตรของวิทยาลัยนวัตกรรมการสื่อสารสังคม

เนื่องจากหลักสูตรระดับปริญญาตรีและหลักสูตรระดับบัณฑิตศึกษาของวิทยาลัยนวัตกรรมการสื่อสารสังคมเป็นหลักสูตรแบบบูรณาการจึงยากแก่การลำดับการแข่งขัน ซึ่ง วิทยาลัยฯ จึงขอเสนอรายชื่อหลักสูตรของแต่ละมหาวิทยาลัยที่มีความลักษณะคล้ายคลึงกับหลักสูตรของวิทยาลัยฯ มากที่สุด โดยจำแนกตามกลุ่มของมหาวิทยาลัย (มหาวิทยาลัยในกลุ่ม ทปอ. และมหาวิทยาลัยในกลุ่มมหาวิทยาลัยเอกชน) พบว่า

จำนวนหลักสูตรระดับปริญญาตรี ของคู่เทียบมหาวิทยาลัยในกลุ่ม ทปอ. ในหลักสูตรศิลปศาสตรบัณฑิต (นวัตกรรมการสื่อสารสังคม) มีจำนวน 3 หลักสูตร หลักสูตรศิลปศาสตรบัณฑิต (นวัตกรรมการสื่อสาร) มีจำนวน 13 หลักสูตร และหลักสูตรศิลปศาสตรบัณฑิต (ภาพยนตร์และสื่อดิจิทัล) มีจำนวน 4 หลักสูตร และจำนวนหลักสูตรระดับ ระดับ ปริญญาตรีของคู่เทียบมหาวิทยาลัยในกลุ่มมหาวิทยาลัยเอกชน ในหลักสูตรศิลปศาสตรบัณฑิต (นวัตกรรมการสื่อสารสังคม) มีจำนวน 4 หลักสูตร หลักสูตรศิลปศาสตรบัณฑิต (นวัตกรรมการสื่อสาร) มีจำนวน 6 หลักสูตร และหลักสูตรศิลปศาสตรบัณฑิต (ภาพยนตร์และสื่อ) มีจำนวน 7 หลักสูตร รายละเอียดดังตารางที่ P2_ก_01 - 02

จำนวนหลักสูตรระดับบัณฑิตศึกษาของ คู่เทียบมหาวิทยาลัยในกลุ่มทปอ. ในหลักสูตรศิลปศาสตรมหาบัณฑิต (การสื่อสารวิทยาศาสตร์และสุขภาพ) มีจำนวน 2 หลักสูตร และหลักสูตรศิลปศาสตรมหาบัณฑิต (การออกแบบเพื่อธุรกิจ) มีจำนวน 1 หลักสูตร และจำนวนหลักสูตรระดับบัณฑิตศึกษาของคู่เทียบมหาวิทยาลัยในกลุ่มมหาวิทยาลัยเอกชน ในหลักสูตรศิลปศาสตรมหาบัณฑิต (การสื่อสารวิทยาศาสตร์และสุขภาพ)

มีจำนวน 0 หลักสูตรและหลักสูตรศิลปศาสตรมหาบัณฑิต (การออกแบบเพื่อธุรกิจ) มีจำนวน 1 หลักสูตร รายละเอียด ดังตารางที่ P2_ก_03 - 04

ซึ่งวิทยาลัยฯ ได้นำข้อมูลต้นทุนต่อหน่วยระดับหลักสูตรปริญญาตรี และหลักสูตรบัณฑิตศึกษา วิทยาลัยนวัตกรรมสื่อสารสังคม เทียบกับค่าธรรมเนียมต่อหลักสูตรของคู่แข่ง (มหาวิทยาลัยในกลุ่ม ทปอ.) ดังแสดงในตารางได้แก่

ตารางที่ P2_ก_01 แสดงจำนวนหลักสูตรระดับปริญญาตรีของคู่แข่งมหาวิทยาลัยในกลุ่ม ทปอ

ตารางที่ P2_ก_02 แสดงจำนวนหลักสูตรระดับปริญญาตรีของคู่แข่งมหาวิทยาลัยในกลุ่มมหาวิทยาลัยเอกชน

ตารางที่ P2_ก_03 แสดงจำนวนหลักสูตรระดับบัณฑิตศึกษาของคู่แข่งมหาวิทยาลัยในกลุ่ม ทปอ

ตารางที่ P2_ก_04 แสดงจำนวนหลักสูตรระดับบัณฑิตศึกษาของคู่แข่งมหาวิทยาลัยในกลุ่มมหาวิทยาลัยเอกชน

ตารางที่ P2_ก_05 สรุปข้อมูลต้นทุนต่อหน่วยระดับหลักสูตรปริญญาตรี - วิทยาลัยนวัตกรรมสื่อสารสังคม เทียบกับค่าธรรมเนียมต่อหลักสูตรของคู่แข่ง (มหาวิทยาลัยในกลุ่ม ทปอ.)

ตารางที่ P2_ก_06 สรุปข้อมูลต้นทุนต่อหน่วยระดับหลักสูตรปริญญาตรี - วิทยาลัยนวัตกรรมสื่อสารสังคม เทียบกับค่าธรรมเนียมต่อหลักสูตรของคู่แข่ง (มหาวิทยาลัยเอกชน)

ตารางที่ P2_ก_07 สรุปข้อมูลต้นทุนต่อหน่วยระดับหลักสูตรบัณฑิตศึกษา - วิทยาลัยนวัตกรรมสื่อสารสังคม เทียบกับค่าธรรมเนียมต่อหลักสูตรของคู่แข่ง (มหาวิทยาลัยในกลุ่ม ทปอ.)

ตารางที่ P2_ก_08 สรุปข้อมูลต้นทุนต่อหน่วยระดับหลักสูตรบัณฑิตศึกษาปี - วิทยาลัยนวัตกรรมสื่อสารสังคม เทียบกับค่าธรรมเนียมต่อหลักสูตรของคู่แข่ง (มหาวิทยาลัยเอกชน)

ตารางที่ P2_ก_01 แสดงจำนวนหลักสูตรระดับปริญญาตรีของคู่แข่งมหาวิทยาลัยในกลุ่ม ทปอ

หลักสูตรระดับปริญญาตรี	สาขา	มหาวิทยาลัยในกลุ่ม ทปอ.	จำนวนหลักสูตรที่เกี่ยวข้อง
วิทยาลัยนวัตกรรมการสื่อสารสังคม			
หลักสูตรศิลปศาสตรบัณฑิต (นวัตกรรมการสื่อสารสังคม)	การจัดการธุรกิจไซเบอร์	มหาวิทยาลัยศิลปากร	1
	การออกแบบสื่อปฏิสัมพันธ์มีเดีย	มหาวิทยาลัยมหิดล	1
	คอมพิวเตอร์เพื่อการสื่อสาร	มหาวิทยาลัยเทคโนโลยีพระจอมเกล้าธนบุรี	1
หลักสูตรศิลปศาสตรบัณฑิต (นวัตกรรมการสื่อสาร)	การสื่อสารเพื่อการจัดการนวัตกรรม	จุฬาลงกรณ์มหาวิทยาลัย	1
		มหาวิทยาลัยเชียงใหม่	1
		มหาวิทยาลัยเทคโนโลยีพระจอมเกล้าธนบุรี	1
		มหาวิทยาลัยธรรมศาสตร์	2
		มหาวิทยาลัยมหิดล	1
		มหาวิทยาลัยศิลปากร	1
		มหาวิทยาลัยเกษตรศาสตร์	1
		มหาวิทยาลัยแม่ฟ้าหลวง	1
		มหาวิทยาลัยมหาสารคาม	1
		มหาวิทยาลัยมหิดล	1
	มหาวิทยาลัยศิลปากร	1	
การสื่อสารเพื่อสุขภาพ	-	-	

รายงานการประเมินตนเองตามเกณฑ์คุณภาพการศึกษาเพื่อการดำเนินการที่เป็นเลิศ

Education Criteria for Performance Excellence: EdPEx ประจำปีการศึกษา 2560

หลักสูตรศิลปศาสตรบัณฑิต (ภาพยนตร์และสื่อดิจิทัล)	การแสดงและกำกับการแสดงภาพยนตร์	จุฬาลงกรณ์มหาวิทยาลัย	1
	การออกแบบเพื่องานภาพยนตร์และสื่อดิจิทัล	มหาวิทยาลัยเทคโนโลยีพระจอมเกล้าธนบุรี	1
	การผลิตภาพยนตร์และสื่อดิจิทัล	มหาวิทยาลัยมหิดล	2
รวม			20

ตารางที่ P2_ก_02 แสดงจำนวนหลักสูตรระดับปริญญาตรีของคู่เทียบมหาวิทยาลัยในกลุ่มมหาวิทยาลัยเอกชน

หลักสูตรระดับปริญญาตรี	สาขา	มหาวิทยาลัยเอกชน	จำนวนหลักสูตรที่เกี่ยวข้อง
วิทยาลัยนวัตกรรมการสื่อสารสังคม			
หลักสูตรศิลปศาสตรบัณฑิต (นวัตกรรมสื่อสารสังคม)	การจัดการธุรกิจไซเบอร์	มหาวิทยาลัยศรีปทุม	1
	การออกแบบสื่อปฏิสัมพันธ์มีเดีย	มหาวิทยาลัยหัวเฉียวเฉลิมพระเกียรติ	1
		สถาบันเทคโนโลยีไทย-ญี่ปุ่น	1
		คอมพิวเตอร์เพื่อการสื่อสาร	มหาวิทยาลัยรังสิต
หลักสูตรศิลปศาสตรบัณฑิต (นวัตกรรมการสื่อสาร)	การสื่อสารเพื่อการจัดการนวัตกรรม	มหาวิทยาลัยเกริก	1
		มหาวิทยาลัยกรุงเทพ	1
		มหาวิทยาลัยธุรกิจบัณฑิต	1
		มหาวิทยาลัยรังสิต	1
		มหาวิทยาลัยศรีปทุม	1
	การสื่อสารเพื่อการท่องเที่ยว	มหาวิทยาลัยเกริก	1
การสื่อสารเพื่อสุขภาพ	-	-	
หลักสูตรศิลปศาสตรบัณฑิต (ภาพยนตร์และสื่อดิจิทัล)	การแสดงและกำกับการแสดงภาพยนตร์	มหาวิทยาลัยกรุงเทพ	1
		มหาวิทยาลัยรังสิต	1
	การผลิตภาพยนตร์และสื่อดิจิทัล	มหาวิทยาลัยกรุงเทพ	1
		มหาวิทยาลัยรังสิต	1

การออกแบบเพื่องานภาพยนตร์และสื่อ ดิจิทัล	มหาวิทยาลัยธุรกิจบัณฑิต	2
	มหาวิทยาลัยศรีปทุม	1
รวม		17

ตารางที่ P2_ก_03 แสดงจำนวนหลักสูตรระดับบัณฑิตศึกษาของคู่เทียบมหาวิทยาลัยในกลุ่ม ทปอ.

หลักสูตรระดับปริญญาตรี วิทยาลัยนวัตกรรมการสื่อสารสังคม	สาขา	มหาวิทยาลัยในกลุ่ม ทปอ.	จำนวนหลักสูตรที่เกี่ยวข้อง
หลักสูตรศิลปศาสตรมหาบัณฑิต	การสื่อสารวิทยาศาสตร์และสุขภาพ	มหาวิทยาลัยมหิดล	1
		มหาวิทยาลัยมหาสารคาม	1
หลักสูตรศิลปศาสตรมหาบัณฑิต	การออกแบบเพื่อธุรกิจ	มหาวิทยาลัยเทคโนโลยี สุรนารี	1
รวม			3

ตารางที่ P2_ก_04 แสดงจำนวนหลักสูตรระดับบัณฑิตศึกษาของคู่เทียบมหาวิทยาลัยในกลุ่มมหาวิทยาลัยเอกชน

รายงานการประเมินตนเองตามเกณฑ์คุณภาพการศึกษาเพื่อการดำเนินการที่เป็นเลิศ

Education Criteria for Performance Excellence: EdPEX ประจำปีการศึกษา 2560

หลักสูตรระดับปริญญาตรี	สาขา	มหาวิทยาลัยเอกชน	จำนวนหลักสูตรที่เกี่ยวข้อง
วิทยาลัยนวัตกรรมการสื่อสารสังคม			
หลักสูตรศิลปศาสตรมหาบัณฑิต	การสื่อสารวิทยาศาสตร์และสุขภาพ	-	-
หลักสูตรศิลปศาสตรมหาบัณฑิต	การออกแบบเพื่อธุรกิจ	มหาวิทยาลัยธุรกิจบัณฑิตย์	1
รวม			1

ตารางที่ P2_ก_05 สรุปข้อมูลต้นทุนต่อหน่วยระดับหลักสูตรปริญญาตรี - วิทยาลัยนวัตกรรมการสื่อสารสังคม เทียบกับค่าธรรมเนียมต่อหลักสูตรของคู่แข่ง
(มหาวิทยาลัยในกลุ่ม ทปอ.)

ลำดับ	ชื่อหลักสูตร/สาขา วิทยาลัยนวัตกรรมการสื่อสาร สังคม มหาวิทยาลัย ศรีนครินทรวิโรฒ	ต้นทุนต่อ หน่วย (บาท)	คู่แข่ง*		
			ค่าธรรมเนียม ต่อหลักสูตร ของคู่แข่ง (บาท)	หลักสูตร	สถาบัน
1	หลักสูตรศิลปศาสตรบัณฑิต (นวัตกรรมการสื่อสาร)				
	การสื่อสารเพื่อการจัดการ นวัตกรรม	296,436.79	728,000	Bachelor of Arts in Communication Management (หลักสูตรนานาชาติ)	จุฬาลงกรณ์มหาวิทยาลัย
			448,120	Bachelor of Arts Program in Service Innovation (International Program) (หลักสูตรนานาชาติ)	วิทยาลัยนวัตกรม มหาวิทยาลัยธรรมศาสตร์
			554,280- 630,680	Bachelor of Arts Program in Journalism (Mass Media Studies) (หลักสูตรนานาชาติ)	มหาวิทยาลัยธรรมศาสตร์
			544,000 - 1,080,000	วิทยาศาสตร์บัณฑิต สาขาวิชาเทคโนโลยี สารสนเทศและการสื่อสาร (หลักสูตรนานาชาติ)	มหาวิทยาลัยมหิดล
			1,235,150	Bachelor of fine arts in Digital Communication Design (หลักสูตรนานาชาติ)	มหาวิทยาลัยศิลปากร

ลำดับ	ชื่อหลักสูตร/สาขา วิทยาลัยนวัตกรรมสื่อสาร สังคม มหาวิทยาลัย ศรีนครินทรวิโรฒ	ต้นทุนต่อ หน่วย (บาท)	คู่แข่ง*		
			ค่าธรรมเนียม ต่อหลักสูตร ของคู่แข่ง (บาท)	หลักสูตร	สถาบัน
			645,596	Bachelor of Fine Arts Program in Communication Design (International Program) (หลักสูตรนานาชาติ)	มหาวิทยาลัยเทคโนโลยีพระ จอมเกล้าธนบุรี
			264,000	หลักสูตรวิทยาศาสตรบัณฑิต สาขาวิชาการ จัดการสมัยใหม่และเทคโนโลยีสารสนเทศ (หลักสูตรภาษาไทย)	วิทยาลัยศิลปะ สื่อ และ เทคโนโลยี มหาวิทยาลัยเชียงใหม่
	การสื่อสารเพื่อสุขภาพ	296,436.79	-	-	-
	การสื่อสารเพื่อการ ท่องเที่ยว	296,436.79	484,800	คณะมนุษยศาสตร์ หลักสูตรศิลปศาสตรบัณฑิต สาขาการจัดการการท่องเที่ยวเชิงบูรณาการ (หลักสูตรนานาชาติ)	มหาวิทยาลัยเกษตรศาสตร์
			662,400 - 873,600	Bachelor of Business Administration Programs : (for 4 years) Tourism and Hospitality Management (หลักสูตร นานาชาติ)	มหาวิทยาลัยมหิดล
			627,000	Bachelor of Business Administration in Hotel Management (หลักสูตรนานาชาติ)	มหาวิทยาลัยศิลปากร

ลำดับ	ชื่อหลักสูตร/สาขา วิทยาลัยนวัตกรรมสื่อสาร สังคม มหาวิทยาลัย ศรีนครินทรวิโรฒ	ต้นทุนต่อ หน่วย (บาท)	คู่แข่ง*		
			ค่าธรรมเนียม ต่อหลักสูตร ของคู่แข่ง (บาท)	หลักสูตร	สถาบัน
			176,000	หลักสูตรบริหารธุรกิจบัณฑิต สาขาวิชาการ จัดการการท่องเที่ยว (หลักสูตรภาษาไทย)	มหาวิทยาลัยแม่ฟ้าหลวง
			96,000	หลักสูตรศิลปศาสตรบัณฑิต (สาขาท่องเที่ยว) (หลักสูตรภาษาไทย) *เหมาจ่ายเทอมละ 12,000	มหาวิทยาลัยอุบลราชธานี
			188,000	หลักสูตรศิลปศาสตรบัณฑิต การจัดการ ท่องเที่ยวนานาชาติ (หลักสูตรภาษาอังกฤษ)	มหาวิทยาลัยมหาสารคาม
2	หลักสูตรศิลปศาสตรบัณฑิต (ภาพยนตร์และสื่อดิจิทัล)				
	การผลิตภาพยนตร์และสื่อ ดิจิทัล	296,436.79	1,236,800 - 1,508,400	Bachelor of Arts Programs: (for 4 years) Film Production (หลักสูตรนานาชาติ)	มหาวิทยาลัยมหิดล

ลำดับ	ชื่อหลักสูตร/สาขา วิทยาลัยนวัตกรรมสื่อสาร สังคม มหาวิทยาลัย ศรีนครินทรวิโรฒ	ต้นทุนต่อ หน่วย (บาท)	คู่เทียบ*		
			ค่าธรรมเนียม ต่อหลักสูตร ของคู่เทียบ (บาท)	หลักสูตร	สถาบัน
			1,236,800 - 1,508,400	Bachelor of Arts Programs: (for 4 years) Film Production (หลักสูตรนานาชาติ)	มหาวิทยาลัยมหิดล
	การแสดงและกำกับ การแสดงภาพยนตร์	296,436.79	168,000	นิเทศศาสตรบัณฑิต สาขาวิชาการสื่อสาร การแสดง (หลักสูตรภาษาไทย)	จุฬาลงกรณ์มหาวิทยาลัย
	การออกแบบเพื่องาน ภาพยนตร์และสื่อดิจิทัล	296,436.79	309,000	หลักสูตรศิลปบัณฑิต สาขาวิชามีเดียอาตส์ B.F.A. (Media Arts).	มหาวิทยาลัยเทคโนโลยีพระ จอมเกล้าธนบุรี
3	หลักสูตรศิลปศาสตรบัณฑิต (นวัตกรรมสื่อสารสังคม)				
	การออกแบบสื่อปฏิสัมพันธ์ มีเดีย	296,436.79	1,236,800 - 1,508,400	Bachelor of Arts Programs : (for 4 years) Animation Production	มหาวิทยาลัยมหิดล
	คอมพิวเตอร์เพื่อการสื่อสาร	296,436.79	244,000	Bachelor of Science Program in Computer Science (English Program)	มหาวิทยาลัยเทคโนโลยีพระ จอมเกล้าธนบุรี

ลำดับ	ชื่อหลักสูตร/สาขา วิทยาลัยนวัตกรรมสื่อสาร สังคม มหาวิทยาลัย ศรีนครินทรวิโรฒ	ต้นทุนต่อ หน่วย (บาท)	คู่แข่ง*		
			ค่าธรรมเนียม ต่อหลักสูตร ของคู่แข่ง (บาท)	หลักสูตร	สถาบัน
	การจัดการธุรกิจไซเบอร์	296,436.79	240,000	หลักสูตรวิทยาศาสตรบัณฑิต สาขาวิชา เทคโนโลยีสารสนเทศธุรกิจ Bachelor of Sciences Program in Business Information Technology	มหาวิทยาลัยศิลปากร

ข้อสังเกต : จากตัวเลขดังกล่าวเราทราบได้เพียงว่าหลักสูตรของคู่แข่งมีค่าธรรมเนียมตลอดหลักสูตรเป็นเท่าไร แต่เราไม่สามารถทราบได้เลยว่าหลักสูตรใดที่มีความได้เปรียบมากกว่ากัน เนื่องจากข้อมูลในการวิเคราะห์ไม่เพียงพอ

ตารางที่ P2_ก_06 สรุปข้อมูลต้นทุนต่อหน่วยระดับหลักสูตรปริญญาตรี - วิทยาลัยนวัตกรรมการสื่อสารสังคม เทียบกับค่าธรรมเนียมต่อหลักสูตรของคู่แข่ง (มหาวิทยาลัยเอกชน)

ลำดับ	ชื่อหลักสูตร/สาขา วิทยาลัยนวัตกรรมการสื่อสาร สังคม มหาวิทยาลัยศรีนครินทรวิ โรฒ	ต้นทุนต่อ หน่วย (บาท)	คู่แข่ง*		
			ค่าธรรมเนียม ต่อหลักสูตร ของคู่แข่ง (บาท)	หลักสูตร	สถาบัน
1	หลักสูตรศิลปศาสตรบัณฑิต (นวัตกรรมการสื่อสาร)				
	การสื่อสารเพื่อการจัดการ นวัตกรรมการ	296,436.79	197,400	หลักสูตรศิลปศาสตรบัณฑิต (การท่องเที่ยว) Bachelor of Arts (Tourism) (หลักสูตร ภาษาไทย)	มหาวิทยาลัยธุรกิจบัณฑิต
			423,200	หลักสูตรศิลปศาสตรบัณฑิต สาขาการจัดการการ ท่องเที่ยว (หลักสูตรภาษาไทย)	มหาวิทยาลัยรังสิต
			338,980	หลักสูตรนิเทศศาสตรบัณฑิต สาขาวิชาวารสาร ศาสตร์(หลักสูตรภาษาไทย)	มหาวิทยาลัยกรุงเทพ
			293,600	หลักสูตรวิทยาศาสตรบัณฑิต สาขาวิชาเทคโนโลยี สารสนเทศและการสื่อสาร (หลักสูตรภาษาไทย)	มหาวิทยาลัยศรีปทุม
			240,000	หลักสูตรนิเทศศาสตรบัณฑิต สาขาวิชาการ สื่อสารมวลชน (หลักสูตรภาษาไทย)	มหาวิทยาลัยเกริก
	การสื่อสารเพื่อสุขภาพ	296,436.79	-	-	-

รายงานการประเมินตนเองตามเกณฑ์คุณภาพการศึกษาเพื่อการดำเนินการที่เป็นเลิศ

Education Criteria for Performance Excellence: EdPEX ประจำปีการศึกษา 2560

ลำดับ	ชื่อหลักสูตร/สาขา วิทยาลัยนวัตกรรมสื่อสาร สังคม มหาวิทยาลัยศรีนครินทรวิ โรฒ	ต้นทุนต่อ หน่วย (บาท)	คู่แข่ง*		
			ค่าธรรมเนียม ต่อหลักสูตร ของคู่แข่ง (บาท)	หลักสูตร	สถาบัน
1	หลักสูตรศิลปศาสตรบัณฑิต (นวัตกรรมการสื่อสาร)				
	การสื่อสารเพื่อการท่องเที่ยว	296,436.79	240,000	หลักสูตรนิเทศศาสตรบัณฑิต สาขาวิชาการ สื่อสารการท่องเที่ยวและบันเทิง (หลักสูตร ภาษาไทย)	มหาวิทยาลัยเกริก
			484,800	คณะมนุษยศาสตร์ หลักสูตรศิลปศาสตรบัณฑิต สาขาการจัดการการท่องเที่ยวเชิงบูรณาการ (หลักสูตรนานาชาติ)	มหาวิทยาลัยเกษตรศาสตร์
			662,400 - 873,600	Bachelor of Business Administration Programs : (for 4 years) Tourism and Hospitality Management (หลักสูตรนานาชาติ)	มหาวิทยาลัยมหิดล
			627,000	Bachelor of Business Administration in Hotel Management (หลักสูตรนานาชาติ)	มหาวิทยาลัยศิลปากร
			176,000	หลักสูตรบริหารธุรกิจบัณฑิต สาขาวิชาการจัดการ การท่องเที่ยว (หลักสูตรภาษาไทย)	มหาวิทยาลัยแม่ฟ้าหลวง
			96,000	หลักสูตรศิลปศาสตรบัณฑิต (สาขาท่องเที่ยว)	มหาวิทยาลัยอุบลราชธานี

ลำดับ	ชื่อหลักสูตร/สาขา วิทยาลัยนวัตกรรมสื่อสาร สังคม มหาวิทยาลัยศรีนครินทรวิ โรฒ	ต้นทุนต่อ หน่วย (บาท)	คู่แข่ง*		
			ค่าธรรมเนียม ต่อหลักสูตร ของคู่แข่ง (บาท)	หลักสูตร	สถาบัน
				(หลักสูตรภาษาไทย) *เหมาจ่ายเทอมละ 12,000	
			188,000	หลักสูตรศิลปศาสตรบัณฑิต การจัดการท่องเที่ยว นานาชาติ (หลักสูตรภาษาอังกฤษ)	มหาวิทยาลัยมหาสารคาม
2	หลักสูตรศิลปศาสตรบัณฑิต (ภาพยนตร์และสื่อดิจิทัล)				
	การผลิตภาพยนตร์และสื่อ ดิจิทัล	296,436.79	403,200	หลักสูตรนิเทศศาสตรบัณฑิต สาขาวิชาการเขียน บทและการกำกับภาพยนตร์และโทรทัศน์ (หลักสูตรภาษาไทย)	มหาวิทยาลัยรังสิต
			365,580	หลักสูตรนิเทศศาสตรบัณฑิต สาขาวิชาภาพยนตร์ (หลักสูตรภาษาไทย)	มหาวิทยาลัยกรุงเทพ
	การแสดงและกำกับการแสดง ภาพยนตร์	296,436.79	379,200	หลักสูตรนิเทศศาสตรบัณฑิต สาขาภาพยนตร์และ วีดิทัศน์ (หลักสูตรภาษาไทย)	มหาวิทยาลัยรังสิต
			355,380	หลักสูตรนิเทศศาสตรบัณฑิต สาขา ศิลปะการแสดง(หลักสูตรภาษาไทย)	มหาวิทยาลัยกรุงเทพ
	การออกแบบเพื่องาน ภาพยนตร์และสื่อดิจิทัล	296,436.79	211,500	หลักสูตรนิเทศศาสตรบัณฑิต (ภาพยนตร์และสื่อ ดิจิทัล) Bachelor of Communication Arts	มหาวิทยาลัยธุรกิจบัณฑิต

รายงานการประเมินตนเองตามเกณฑ์คุณภาพการศึกษาเพื่อการดำเนินการที่เป็นเลิศ

Education Criteria for Performance Excellence: EdPEX ประจำปีการศึกษา 2560

ลำดับ	ชื่อหลักสูตร/สาขา วิทยาลัยนวัตกรรมสื่อสาร สังคม มหาวิทยาลัยศรีนครินทรวิ โรฒ	ต้นทุนต่อ หน่วย (บาท)	คู่เทียบ*		
			ค่าธรรมเนียม ต่อหลักสูตร ของคู่เทียบ (บาท)	หลักสูตร	สถาบัน
				(Film and Digital Media) (หลักสูตรภาษาไทย)	
			324,700	หลักสูตรนิเทศศาสตรบัณฑิต สาขาภาพยนตร์และ สื่อดิจิทัล (หลักสูตรภาษาไทย)	มหาวิทยาลัยศรีปทุม
			175,000	หลักสูตรวิทยาศาสตรบัณฑิต สาขาวิชาการ ออกแบบเชิงสร้างสรรค์ (หลักสูตรภาษาไทย)	วิทยาลัยศรีเอทีพีดีไซน์ แอนด์ เอ็นเตอร์เทนเมนต์ เทคโนโลยี มหาวิทยาลัย ธุรกิจบัณฑิตย์
3	หลักสูตรศิลปศาสตรบัณฑิต (นวัตกรรมสื่อสารสังคม)				
	การออกแบบสื่อปฏิสัมพันธ์ มีเดีย	296,436.79	308,850	หลักสูตรนิเทศศาสตรบัณฑิต (Bachelor of Communication Arts) สื่อมัลติมีเดียและสื่อใหม่ (หลักสูตรภาษาไทย)	มหาวิทยาลัยหัวเฉียวเฉลิม พระเกียรติ

ลำดับ	ชื่อหลักสูตร/สาขา วิทยาลัยนวัตกรรมสื่อสาร สังคม มหาวิทยาลัยศรีนครินทรวิ โรฒ	ต้นทุนต่อ หน่วย (บาท)	คู่แข่ง*		
			ค่าธรรมเนียม ต่อหลักสูตร ของคู่แข่ง (บาท)	หลักสูตร	สถาบัน
			316,722	หลักสูตรวิทยาศาสตรบัณฑิต สาขาวิชาเทคโนโลยี มัลติมีเดีย Bachelor of Science (Multimedia Technology) (หลักสูตรภาษาไทย)	สถาบันเทคโนโลยีไทย- ญี่ปุ่น
	คอมพิวเตอร์เพื่อการสื่อสาร	296,436.79	376,800	หลักสูตรบริหารธุรกิจ สาขาวิชาการระบบสารสนเทศ คอมพิวเตอร์ (หลักสูตรภาษาไทย)	มหาวิทยาลัยรังสิต
	การจัดการธุรกิจไซเบอร์	296,436.79	270,700	บริหารธุรกิจบัณฑิต (การจัดการธุรกิจ) (หลักสูตร ภาษาไทย)	มหาวิทยาลัยศรีปทุม

ข้อสังเกต : จากตัวเลขดังกล่าวเราทราบได้เพียงว่าหลักสูตรของคู่แข่งมีค่าธรรมเนียมตลอดหลักสูตรเป็นเท่าไร แต่เราไม่สามารถทราบได้เลยว่าหลักสูตรใดที่มีความได้เปรียบมากกว่ากัน เนื่องจากข้อมูลในการวิเคราะห์ไม่เพียงพอ

ตารางที่ P2_ก_07 สรุปข้อมูลต้นทุนต่อหน่วยระดับหลักสูตรบัณฑิตศึกษา - วิทยาลัยนวัตกรรมการสื่อสารสังคม เทียบกับค่าธรรมเนียมต่อหลักสูตรของคู่แข่ง (มหาวิทยาลัยในกลุ่ม ทปอ.)

ลำดับ	ชื่อหลักสูตร/สาขา วิทยาลัยนวัตกรรมการสื่อสาร สังคม มหาวิทยาลัยศรีนครินทรวิ โรฒ	ต้นทุนต่อ หน่วย (บาท)	คู่แข่ง*		
			ค่าธรรมเนียม ต่อหลักสูตร ของคู่แข่ง (บาท)	หลักสูตร	สถาบัน
1	หลักสูตรศิลปศาสตรมหาบัณฑิต (การสื่อสารวิทยาศาสตร์และสุขภาพ)				
	การสื่อสารวิทยาศาสตร์และ สุขภาพ	220,000	171,900	หลักสูตรวิทยาศาสตรมหาบัณฑิต (การศึกษา วิทยาศาสตร์สุขภาพ) (หลักสูตรภาษาไทย)	มหาวิทยาลัยมหิดล
			86,000	หลักสูตรวิทยาศาสตรมหาบัณฑิต (สาขาวิชา วิทยาศาสตร์สุขภาพ) (หลักสูตรภาษาไทย)	มหาวิทยาลัยมหาสารคาม
2	หลักสูตรศิลปศาสตรมหาบัณฑิต (การออกแบบเพื่อธุรกิจ)				
	การออกแบบเพื่อธุรกิจ	220,000	137,300	หลักสูตรการจัดการมหาบัณฑิต (สาขาวิชาการ ประกอบการธุรกิจนวัตกรรมและการออกแบบ ธุรกิจ) Master of Management in Entrepreneurship and Business Design (หลักสูตรภาษาไทย)	มหาวิทยาลัยเทคโนโลยี สุรนารี

ข้อสังเกต : จากตัวเลขดังกล่าวเราทราบได้เพียงว่าหลักสูตรของคู่แข่งมีค่าธรรมเนียมตลอดหลักสูตรเป็นเท่าไร แต่เราไม่สามารถทราบได้ เลยว่าหลักสูตรใดที่มีความได้เปรียบมากกว่ากัน เนื่องจากข้อมูลในการวิเคราะห์ไม่เพียงพอ

ตารางที่ P2_ก_08 สรุปข้อมูลต้นทุนต่อหน่วยระดับหลักสูตรบัณฑิตศึกษาปี 2559 - วิทยาลัยนวัตกรรมการสื่อสารสังคม เทียบกับค่าธรรมเนียมต่อหลักสูตรของคู่แข่ง (มหาวิทยาลัยเอกชน)

ลำดับ	ชื่อหลักสูตร/สาขา วิทยาลัยนวัตกรรมการสื่อสารสังคม มหาวิทยาลัยศรีนครินทรวิโรฒ	ต้นทุนต่อหน่วย (บาท)	คู่แข่ง*		
			ค่าธรรมเนียมต่อหลักสูตรของคู่แข่ง (บาท)	หลักสูตร	สถาบัน
1	หลักสูตรศิลปศาสตรมหาบัณฑิต (การสื่อสารวิทยาศาสตร์และสุขภาพ)				
	การสื่อสารวิทยาศาสตร์และสุขภาพ	220,000	-	-	-
2	หลักสูตรศิลปศาสตรมหาบัณฑิต (การออกแบบเพื่อธุรกิจ)				
	การออกแบบเพื่อธุรกิจ	220,000	168,000	หลักสูตรบริหารธุรกิจมหาบัณฑิต สาขาบริหารธุรกิจ	มหาวิทยาลัยธุรกิจบัณฑิต

ข้อสังเกต : จากตัวเลขดังกล่าวเราทราบได้เพียงว่าหลักสูตรของคู่แข่ง มีค่าธรรมเนียมตลอดหลักสูตรเป็นเท่าไร แต่เราไม่สามารถทราบได้เลยว่าหลักสูตรใดที่มีความได้เปรียบมากกว่ากัน เนื่องจากข้อมูลในการวิเคราะห์ไม่เพียงพอ

2. การเปลี่ยนแปลงความสามารถในการแข่งขัน

แบ่งออกเป็น 2 ปัจจัย คือ ปัจจัยภายในและปัจจัยภายนอก ดังตารางที่ P2_ก_09 ตารางที่ P2_ก_09 การเปลี่ยนแปลงความสามารถในการแข่งขัน

ปัจจัย	การเปลี่ยนแปลงที่กระทบต่อสภาพการแข่งขัน การสร้างนวัตกรรมและความร่วมมือ
ปัจจัยภายใน	
ด้านการเรียนการสอน	<ul style="list-style-type: none"> - วิทยาลัยฯ ต้องวางแนวทางการบริหารงานและการจัดการทรัพยากรบุคคลเพื่อให้สอดคล้องกับประกาศกระทรวงศึกษาธิการ เรื่องมาตรฐานหลักสูตรระดับบัณฑิตศึกษา และระดับปริญญาตรี พ.ศ.2558 - มีการเปิดหลักสูตร หรือสาขาที่ซ้ำซ้อนและคล้ายคลึงกัน
ด้านการวิจัยและบริการวิชาการ	<ul style="list-style-type: none"> - บุคลากรสายวิชาการที่มีความชำนาญเฉพาะทางหรือมีตำแหน่งทางวิชาการมีจำนวนน้อย และบุคลากรรุ่นใหม่ยังมีประสบการณ์ด้านการวิจัยและบริการวิชาการน้อย - เงินทุนวิจัยสนับสนุน
ปัจจัยภายนอก	
ด้านการเรียนการสอน	<ul style="list-style-type: none"> - การเข้าสู่ประชาคมเศรษฐกิจอาเซียน - นโยบายไทยแลนด์ 4.0 - การเข้าสู่สังคมผู้สูงอายุ - การพัฒนาทักษะศตวรรษที่ 21 - การปฏิรูปการศึกษาสำหรับบุคลากรด้านสุขภาพ - การลดลงของจำนวนประชากร - การได้รับการจัดสรรด้านงบประมาณลดน้อยลง - การขาดแคลนบุคลากรที่มีความสามารถในการพัฒนาคุณภาพสถาบันเนื่องจากมีการออกนอกระบบมีการพิจารณาเรื่องสวัสดิการและผลตอบแทนสูงขึ้น
ด้านการวิจัยและบริการวิชาการ	ความต้องการงานวิจัยที่ตอบโจทย์ระดับประเทศและระดับอาเซียน

3. ข้อมูลเชิงเปรียบเทียบ

วิทยาลัยฯ ใช้แหล่งข้อมูลเชิงเปรียบเทียบและเชิงแข่งขัน โดยการเทียบในด้านต้นทุนต่อหน่วยระดับหลักสูตรของแต่ละมหาวิทยาลัยที่มีความลักษณะคล้ายคลึงกับหลักสูตรของวิทยาลัยฯ มากที่สุด โดยจำแนกตามกลุ่มของมหาวิทยาลัย (มหาวิทยาลัยในกลุ่ม ทปอ. และมหาวิทยาลัยในกลุ่มมหาวิทยาลัยเอกชน) ซึ่งข้อมูลที่นำมาเปรียบเทียบแสดงในตารางที่ P2_ก_05 - 0

หมวด 7 ผลลัพธ์

วิทยาลัยนวัตกรรมการสื่อสารสังคม

ผลลัพธ์หมวด 7

ผลลัพธ์	ตัวชี้วัดหลัก	เกณฑ์ประเมิน/ ค่าเป้าหมาย	ผลการดำเนินงาน	ผลการ ดำเนินงาน
		หน่วยวัด		
7.1 ผลลัพธ์ด้านการเรียนรู้ของผู้เรียน และด้านกระบวนการ : ผลลัพธ์ด้านการเรียนรู้ของผู้เรียนและด้านประสิทธิผลของกระบวนการเป็นอย่างไร				
ก. ผลลัพธ์ด้านการเรียนรู้ของผู้เรียนและด้านบริการที่มุ่งเน้นลูกค้ากลุ่มอื่น คืออะไร				
	1.จำนวนรางวัลระดับชาติ นานาชาติที่ได้รับ	ไม่น้อยกว่า 10 รางวัล	5 รางวัล	
	2.จำนวนนักเรียนที่สมัครสอบ	มีอัตราการแข่งขัน ไม่น้อยกว่า 1 ต่อ 15	ปีการศึกษา 2560 มีนักเรียนสนใจสมัคร 4,234 คน จากจำนวนที่นั่ง 435 ที่นั่ง คิดเป็นสัดส่วน 1 : 10	
	3.จำนวน MOU ที่มีความร่วมมือกับวิทยาลัย เรื่องสถานที่ฝึกงาน	ไม่น้อยกว่า 2 หน่วยงาน	จำนวน MOU ที่มีความร่วมมือกับวิทยาลัยเรื่องสถานที่ฝึกงาน จำนวน 3 หน่วยงาน ดังนี้ 1. Royal Lu Co.th (Thai CCTV) 2. Huawei ประเทศไทย จำกัด 3. Siri Media จำกัด	<input checked="" type="checkbox"/>
	4.จำนวนบัณฑิตที่ได้ทำงานในองค์กรด้านการ สื่อสาร และผลิตสื่อ	ไม่น้อยกว่าร้อยละ 50	ร้อยละ 52.55 (ปีการศึกษา 2559 จำนวนบัณฑิตที่ได้งานทำตรงตามสาขา จำนวน 206 คน จากจำนวนทั้งหมด 392 คน)	<input checked="" type="checkbox"/>
	5.อัตราการได้งานทำของบัณฑิต	ร้อยละ 95	ร้อยละ 58.27	

ผลลัพธ์	ตัวชี้วัดหลัก	เกณฑ์ประเมิน/ ค่าเป้าหมาย	ผลการดำเนินงาน	ผลการ ดำเนินงาน
		หน่วยวัด		
	6.ร้อยละของบัณฑิตที่ได้งานทำตรงตามสาขา และได้เงินเดือนขั้นต่ำ 15,000 ขึ้นไป	ร้อยละ 80	ร้อยละ 84.47 (บัณฑิต 174 คน จากบัณฑิตทั้งหมด 206 คน)	<input checked="" type="checkbox"/>
	7.ร้อยละของบัณฑิตที่สำเร็จการศึกษา	ร้อยละ 95	ร้อยละ 96.73 (บัณฑิตที่สำเร็จการศึกษาปีการศึกษา 2560 จำนวน 355 คน จากจำนวนนิสิตทั้งหมด 367 คน)	<input checked="" type="checkbox"/>
	8.จำนวนบัณฑิตที่มีความสามารถหลัก (Competency) เป็นไปตามความต้องการ ของผู้ใช้บัณฑิต	ผลประเมินจากผู้ใช้ บัณฑิตตามกรอบ มาตรฐานคุณวุฒิทุก ด้านไม่น้อยกว่า 3.51	ผลการประเมินจากผู้ใช้บัณฑิตตามกรอบมาตรฐานคุณวุฒิ เฉลี่ยที่ 4.38 และทุกด้านไม่น้อยกว่า 3.51	<input checked="" type="checkbox"/>
	9.ร้อยละของนิสิตที่สอบผ่าน SWU – SET (Srinakharinwirot English Test) ไม่ต่ำกว่า B1	ไม่น้อยกว่าร้อยละ 80	ร้อยละ 60.55 (นิสิตที่สอบผ่านไม่ต่ำกว่า B1 จำนวน 637 คนจาก 1,052 คน)	
ข. ผลลัพธ์ด้านประสิทธิผลของกระบวนการทำงาน				
1.ประสิทธิภาพและ ประสิทธิผลของ กระบวนการ	1.จำนวนผลงานการนำงานวิจัยและการบริการ วิชาการมาใช้ในการพัฒนาการเรียนการสอน	2 ชิ้น / ปี	2 ชิ้น	<input checked="" type="checkbox"/>
	2.จำนวนหลักสูตรที่มีรายวิชาการจัดการเรียน การสอนโดยการใช้สื่อดิจิทัล ไม่น้อยกว่าร้อยละ 50	ร้อยละ 100	ร้อยละ 100	<input checked="" type="checkbox"/>
	3.จำนวนรายวิชาที่มีการบูรณาการกับงานกิจกรรม นิสิต	1 รายวิชา/ 1หลักสูตร	มีการบูรณาการกิจกรรมกับการเรียนการสอนทุกหลักสูตร	<input checked="" type="checkbox"/>

ผลลัพธ์	ตัวชี้วัดหลัก	เกณฑ์ประเมิน/ ค่าเป้าหมาย	ผลการดำเนินงาน	ผลการ ดำเนินงาน
		หน่วยวัด		
	4. จำนวนหลักสูตรที่มีรายวิชาที่จัดการเรียนการสอนแบบ Active learning	ไม่น้อยกว่าร้อยละ 50	ร้อยละ 100	<input checked="" type="checkbox"/>
	5. ร้อยละอาจารย์ประจำและนักวิจัยประจำที่ได้รับทุนวิจัย หรืองานสร้างสรรค์จากภายในและภายนอกสถาบัน	ร้อยละ 60	ร้อยละ 65 (อาจารย์ประจำทั้งหมด 40 คน ได้รับทุน 26 คน)	<input checked="" type="checkbox"/>
	6. ร้อยละจำนวนโครงการวิจัยที่ตอบสนองนโยบาย Thailand 4.0	ไม่น้อยกว่าร้อยละ 35	ร้อยละ 40	<input checked="" type="checkbox"/>
	7. จำนวนบทความวิจัยที่ตีพิมพ์ฐานข้อมูลระดับนานาชาติตามประกาศ ก.พ.อ.	ไม่น้อยกว่า 5 บทความ	7 บทความ	<input checked="" type="checkbox"/>
	8. จำนวนผลงานวิจัยที่เผยแพร่ในการประชุมวิชาการระดับนานาชาติ	ไม่น้อยกว่า 8 ผลงาน	14 ผลงาน	<input checked="" type="checkbox"/>
	9. จำนวนผลงานวิจัย หรืองานสร้างสรรค์ที่สามารถพัฒนาเป็นนวัตกรรมหรือสิ่งประดิษฐ์ หรือยื่นขอรับความคุ้มครองทรัพย์สินทางปัญญาหรือการอนุญาตให้ใช้สิทธิในเทคโนโลยีหรือการใช้ประโยชน์เชิงพาณิชย์	ไม่น้อยกว่า 1 ผลงานวิจัย	1 ผลงาน	<input checked="" type="checkbox"/>
2.การเตรียมพร้อมต่อภาวะฉุกเฉิน	1. อัตราคงอยู่ของนิสิต	ไม่น้อยกว่าร้อยละ 90	ร้อยละ 99.17	<input checked="" type="checkbox"/>

ผลลัพธ์	ตัวชี้วัดหลัก	เกณฑ์ประเมิน/ ค่าเป้าหมาย	ผลการดำเนินงาน	ผลการ ดำเนินงาน
		หน่วยวัด		
	2.การสื่อสารแนวคิดเชิงลบผ่านช่องทางสื่อออนไลน์	ไม่มีเหตุการณ์	ไม่มีเหตุการณ์	<input checked="" type="checkbox"/>
	3.ภาวะฉุกเฉินด้านสาธารณสุข	ไม่มีเหตุการณ์	ไม่มีเหตุการณ์	<input checked="" type="checkbox"/>
ค.ผลลัพธ์ด้านการจัดการห่วงโซ่อุปทาน				
	1.จำนวนนิสิต มศว ที่ไปศึกษา/อบรม/วิจัยในต่างประเทศ	ไม่น้อยกว่า 10 คน	ระดับปริญญาตรี ศึกษาแลกเปลี่ยนที่ Yamaguchi University ประเทศญี่ปุ่น จำนวน 1 คน / อบรม ณ Illinois State University สหรัฐอเมริกา จำนวน 2 คน / อบรม ณ ESSEX University สหราชอาณาจักร จำนวน 10 คน ระดับบัณฑิตศึกษา อบรม ณ Illinois State University สหรัฐอเมริกา จำนวน 1 คน รวมทั้งสิ้น จำนวน 14 คน	<input checked="" type="checkbox"/>
	2.จำนวนนักเรียนและผู้สนใจที่เข้าร่วมโครงการ/กิจกรรมประชาสัมพันธ์หลักสูตรของวิทยาลัย	ไม่น้อยกว่า 2,000 คน	จำนวน 2,154 คน เข้าร่วมงาน COSCI Open House	<input checked="" type="checkbox"/>
	3.จำนวนโครงการ/กิจกรรม/งานวิจัยที่มีความร่วมมือระหว่างหน่วยงาน (MOU) ทั้งภาครัฐและเอกชน	ไม่น้อยกว่า 3 โครงการ	3 โครงการ 1. โครงการจัดประชุมวิชาการนานาชาติ SSAMIC 2017 2. โครงการส่งนิสิตไปอบรม ณ Illinois State University สหรัฐอเมริกา 3. โครงการส่งนิสิตไปอบรม ณ ESSEX University สหราชอาณาจักร	<input checked="" type="checkbox"/>

ผลลัพธ์	ตัวชี้วัดหลัก	เกณฑ์ประเมิน/ ค่าเป้าหมาย	ผลการดำเนินงาน	ผลการ ดำเนินงาน
		หน่วยวัด		
7.2 ผลลัพธ์ด้านการมุ่งเน้นลูกค้า : ผลลัพธ์การดำเนินการมุ่งเน้นลูกค้าเป็นอย่างไร				
ก.ผลลัพธ์ด้านการมุ่งเน้นผู้เรียนและกลุ่มลูกค้ากลุ่มอื่น				
1.ความพึงพอใจของผู้เรียนและลูกค้ากลุ่มอื่น	1.สอบถามผู้ประกอบการเรื่องสมรรถนะที่นิสิตฝึกงาน	มากกว่า 3.51	4.32	<input checked="" type="checkbox"/>
	2.ความพึงพอใจของนักเรียน/ผู้สนใจเข้าศึกษาต่อหลักสูตร	มากกว่า 3.51	4.16	<input checked="" type="checkbox"/>
	3.ความพึงพอใจของนิสิตต่อการเรียนการสอน (ปค.003)	มากกว่า 3.51	4.25	<input checked="" type="checkbox"/>
	4.ความพึงพอใจของนิสิตต่อกิจกรรมเสริมหลักสูตร	มากกว่า 3.51	3.90	<input checked="" type="checkbox"/>
	5.ความพึงพอใจของนิสิตชั้นปีสุดท้ายต่อหลักสูตร	มากกว่า 3.51	4.20	<input checked="" type="checkbox"/>
	6.ความพึงพอใจของผู้ใช้บัณฑิต	มากกว่า 3.51	4.38	<input checked="" type="checkbox"/>
	7.ความพึงพอใจ/ความคาดหวังของผู้ประกอบการชุมชนต่อการบริการวิชาการ	มากกว่า 3.51	มากกว่า 3.51	<input checked="" type="checkbox"/>
2.ความผูกพันของผู้เรียนและลูกค้าอื่น	1. มีระบบฐานข้อมูลศิษย์เก่า	มี	<ul style="list-style-type: none"> - มีการดำเนินกิจกรรมที่นำไปสู่การจัดทำระบบฐานข้อมูลศิษย์เก่ากับการสร้างเครือข่ายศิษย์เก่า - มีการจัดเก็บข้อมูลของบัณฑิตเพื่อใช้เป็นการพัฒนาระบบ 	<input checked="" type="checkbox"/>

ผลลัพธ์	ตัวชี้วัดหลัก	เกณฑ์ประเมิน/ ค่าเป้าหมาย	ผลการดำเนินงาน	ผลการ ดำเนินงาน
		หน่วยวัด		
			ฐานข้อมูลศิษย์เก่า	
	2. จำนวนกิจกรรมที่ทำร่วมกับศิษย์เก่า	2 กิจกรรม/ปี	2 กิจกรรม/ปี 1.กิจกรรมศิษย์เก่าสัมพันธ์ 2.กิจกรรมพัฒนาความรู้ทางวิชาชีพแก่ศิษย์เก่า	<input checked="" type="checkbox"/>
	3. จัดตั้งสมาคมศิษย์เก่า		ยังไม่มีดำเนินการ	
7.3 ผลลัพธ์ด้านการมุ่งเน้นบุคลากร : ผลลัพธ์การดำเนินการด้านการมุ่งเน้นบุคลากรของสถาบัน				
ก. ผลลัพธ์ด้านการมุ่งเน้นบุคลากร				
1.อัตรากำลังและขีด ความสามารถของ บุคลากร	1.จำนวนบุคลากรจากสถาบันต่างประเทศที่มา อบรม / วิจัยใน มศว (1 ภาคการศึกษา)	ไม่น้อยกว่า 3 คน/ปี	ยังไม่มีดำเนินการ	
	2.ร้อยละของอาจารย์ประจำมีคุณวุฒิปริญญาเอก หรือเทียบเท่า	ร้อยละ 70	ร้อยละ 52.5	
	3.ร้อยละของอาจารย์ประจำมีตำแหน่งทางวิชาการ	ร้อยละ 30	ร้อยละ 17.5	
2.บรรยากาศ การทำงาน	1.ค่าคะแนนระดับความสุขในการทำงาน	มากกว่า 3.51	ยังไม่มีดำเนินการ	
	2. จำนวนโครงการ/กิจกรรมการพัฒนาคุณภาพ ชีวิตและสร้างเสริมสุขภาพในองค์กร	1 โครงการ	1 โครงการ	<input checked="" type="checkbox"/>

ผลลัพธ์	ตัวชี้วัดหลัก	เกณฑ์ประเมิน/ ค่าเป้าหมาย	ผลการดำเนินงาน	ผลการ ดำเนินงาน
		หน่วยวัด		
3.ความผูกพัน ของบุคลากร	1.จำนวนโครงการ/กิจกรรมที่สร้างความสัมพันธ์ ที่ดีแก่บุคลากรทั้งภายในและภายนอกหน่วยงาน	1 โครงการ	1 โครงการ	<input checked="" type="checkbox"/>
	2.อัตราการคงอยู่ของบุคลากร	มากกว่าร้อยละ 80	ร้อยละ 100	<input checked="" type="checkbox"/>
	3. จำนวนเรื่องร้องเรียน	ไม่มี	ไม่มีเรื่องร้องเรียน	<input checked="" type="checkbox"/>
4.การพัฒนาบุคลากร	1.ร้อยละของบุคลากรได้รับการพัฒนาตรงตามสาย งาน	ไม่น้อยกว่า ร้อยละ 80	ร้อยละ 100	<input checked="" type="checkbox"/>
	2.ร้อยละของผู้บริหารที่เข้าร่วมโครงการพัฒนา ศักยภาพผู้บริหาร	ร้อยละ 100	ร้อยละ 100	<input checked="" type="checkbox"/>
	3.ร้อยละของอาจารย์ที่เข้าร่วมโครงการพัฒนา อาจารย์	ร้อยละ 100	ร้อยละ 100	<input checked="" type="checkbox"/>
	4.จำนวนเงินพัฒนาบุคลากร	ไม่น้อยกว่า 30,000 บาท/คน	เฉลี่ย 40,000 บาท/คน	<input checked="" type="checkbox"/>
7.4 ผลลัพธ์ด้านการนำองค์กรและการกำกับดูแล : ผลลัพธ์ด้านการนำองค์กรของผู้บริหารระดับสูง และการกำกับดูแลมีอะไรบ้าง				
ก. ผลลัพธ์ด้านการนำองค์กร การกำกับดูแลและรับผิดชอบต่อสังคม				
1.การนำองค์กร	1.มีการวางแผนและชี้แจงนโยบายการดำเนินงาน ของวิทยาลัย	มี	มี	<input checked="" type="checkbox"/>
	2.มีช่องทางการสื่อสาร / ร้องเรียน / แสดงความ	มี	มี	<input checked="" type="checkbox"/>

ผลลัพธ์	ตัวชี้วัดหลัก	เกณฑ์ประเมิน/ ค่าเป้าหมาย	ผลการดำเนินงาน	ผลการ ดำเนินงาน
		หน่วยวัด		
	คิดเห็น ทั้งภายในและภายนอกองค์กร			
2.การกำกับดูแล	1.ร้อยละของการบรรลุเป้าหมายตามตัวชี้วัดของแผนกลยุทธ์ทั้งหมด	บรรลุมากกว่าร้อยละ 85	ร้อยละ 53 (รอบ 6 เดือน ปีงบประมาณ 2561 มีดำเนินการ 15 ตัวชี้วัด บรรลุผล 8 ตัวชี้วัด)	
3.กฎหมาย ข้อบังคับ และการรับรอง มาตรฐาน	1.บุคลากรรับรู้ ระเบียบ พรบ. ต่าง ๆ ของมหาวิทยาลัย และกฎหมายที่เกี่ยวข้อง	ร้อยละ 100	ร้อยละ 100	<input checked="" type="checkbox"/>
	2.หลักสูตรได้รับการรับรองมาตรฐาน TQR	ร้อยละ 100	อยู่ระหว่างการดำเนินการ	
4.จริยธรรม	1.มีระบบธรรมาภิบาลในการบริหารงาน	มี	มี	<input checked="" type="checkbox"/>
	2.จำนวนกิจกรรมเสริมสร้างคุณธรรมจริยธรรม ให้นักศึกษา	3 กิจกรรม	4 กิจกรรม	<input checked="" type="checkbox"/>
5. สังคม	1.มีผลงานของนิสิตที่ตรงกับความต้องการของชุมชน	5 ผลงาน	5 ผลงาน	<input checked="" type="checkbox"/>
	2.จำนวนงานวิจัยที่ใช้ประโยชน์ จำนวนหลักสูตรที่มีความรับผิดชอบต่อสังคม	3 ผลงาน	4 ผลงาน	<input checked="" type="checkbox"/>
	3.จำนวนกิจกรรมที่ให้บริการวิชาการเป็นไปตามแผนและได้ชิ้นงานที่เกิดประโยชน์ต่อสังคม	1 โครงการ	2 โครงการ	<input checked="" type="checkbox"/>
	4.จำนวนกิจกรรมที่ได้รับการยกย่องและมีความต่อเนื่องว่าเป็นประโยชน์ต่อชุมชน	1 โครงการ	2 โครงการ	<input checked="" type="checkbox"/>

ผลลัพธ์	ตัวชี้วัดหลัก	เกณฑ์ประเมิน/ ค่าเป้าหมาย	ผลการดำเนินงาน	ผลการ ดำเนินงาน
		หน่วยวัด		
	5. ร้อยละของงานบริการวิชาการแก่ชุมชนที่มีการต่อยอดไปสู่การผลิตงานวิจัยหรือนวัตกรรมหรืองานสร้างสรรค์ (ภาคผนวก 3-2)	1 ผลงาน	อยู่ระหว่างรอข้อมูล	
	6. ร้อยละของโครงการบริการวิชาการแก่ชุมชนที่พัฒนาศักยภาพนิสิต (ภาคผนวก 3-3)	ร้อยละ 100	อยู่ระหว่างรอข้อมูล	
	7. จำนวนโครงการดำเนินการอย่างต่อเนื่องและชุมชนสามารถดำเนินการได้ด้วยตัวเอง	1 โครงการ	2 โครงการ	<input checked="" type="checkbox"/>
	8. มีอัตลักษณ์ มศว สอดคล้องกับเป้าหมายของมหาวิทยาลัย	มี	มี	<input checked="" type="checkbox"/>
	9. จำนวนกิจกรรมด้านจิตสำนึกสาธารณะ	ไม่น้อยกว่า 3 กิจกรรม/โครงการ	จำนวน 5 กิจกรรม 1. กิจกรรมปลูกป่าปลูกปัญญานวัตกรรม 2. กิจกรรมสัมมนา เรื่อง การสร้างความเข้าใจและกำหนดทิศทางในการอบรมการส่งเสริมการท่องเที่ยวอย่างยั่งยืน 3. กิจกรรมสัมมนา กิจกรรมอบรมเชิงปฏิบัติการ เรื่อง การวิเคราะห์พฤติกรรมนักท่องเที่ยวสำหรับเยาวชนนักสื่อสารเพื่อการท่องเที่ยว 4. กิจกรรมอบรมเชิงปฏิบัติการด้านการตลาดและธุรกิจการท่องเที่ยวผ่านสื่อสังคมออนไลน์	<input checked="" type="checkbox"/>

ผลลัพธ์	ตัวชี้วัดหลัก	เกณฑ์ประเมิน/ ค่าเป้าหมาย	ผลการดำเนินงาน	ผลการ ดำเนินงาน
		หน่วยวัด		
			5.กิจกรรมกิจกรรมอบรมเชิงปฏิบัติการเยาวชนนักสื่อสารเพื่อ การท่องเที่ยว	
ข. ผลลัพธ์ด้านการนำกลยุทธ์ไปปฏิบัติ				
	1. ร้อยละตัวบ่งชี้แผนปฏิบัติการที่บรรลุค่า เป้าหมาย	ร้อยละ 90	ร้อยละ 78 (ตัวบ่งชี้ตามแผนปฏิบัติการ ที่ดำเนินการเสร็จในไตรมาสที่ 3 จำนวน 56 จาก 72 กิจกรรม)	
	2. ร้อยละตัวบ่งชี้แผนกลยุทธ์/ยุทธศาสตร์ที่บรรลุ ค่าเป้าหมาย	ร้อยละ 90	ร้อยละ 53 (รอบ 6 เดือน ปีงบประมาณ 2561 มีดำเนินการ 15 ตัวชี้วัด บรรลุผล 8 ตัวชี้วัด)	
7.5 ผลลัพธ์ด้านงบประมาณ การเงิน การตลาด : ผลลัพธ์การดำเนินการด้านงบประมาณการเงิน และตลาดของสถาบันเป็นอย่างไร				
1. ผลลัพธ์ด้าน งบประมาณ การเงิน และตลาด	1. การบริหารจัดการด้านงบประมาณเป็นไปตาม แผน	เป็นไปตามแผน	เป็นไปตามแผน	<input checked="" type="checkbox"/>
	2. จำนวนเงินสนับสนุนงานวิจัยหรืองานสร้างสรรค์ จากภายใน	200,000 บาท ต่อคนต่อปี	354,539 บาท/คน/ปี (ได้รับงบ 4,044,350 บาท/จำนวนคน 40 คน)	<input checked="" type="checkbox"/>
	3. จำนวนเงินสนับสนุนงานวิจัยหรืองานสร้างสรรค์ จากภายนอก	200,000 บาท ต่อคนต่อปี	354,539 บาท/คน/ปี (ได้รับงบ 10,137,228 บาท /จำนวนคน 40 คน)	<input checked="" type="checkbox"/>
	4. รายได้จากการบริการวิชาการเป็นไปตามแผน	เป็นไปตามแผน	อยู่ระหว่างรอข้อมูล	<input checked="" type="checkbox"/>

ผลลัพธ์	ตัวชี้วัดหลัก	เกณฑ์ประเมิน/ ค่าเป้าหมาย	ผลการดำเนินงาน	ผลการ ดำเนินงาน
		หน่วยวัด		
	5. จำนวนนิสิตเป็นไปตามแผน	เป็นไปตามแผน	เป็นไปตามแผน	<input checked="" type="checkbox"/>
2. ผลการดำเนินการ ด้านตลาด	1.หลักสูตรที่ตอบสนองความต้องการของตลาด	ร้อยละ 100	ร้อยละ 100	<input checked="" type="checkbox"/>
	2.จำนวนสื่อที่ใช้เผยแพร่ระบบออนไลน์ มีการประชาสัมพันธ์ครบทุกช่องทางของสื่อ ออนไลน์ ทั้งด้านวิชาการ กิจกรรมนิสิต และข่าว ประกาศอื่นๆ	ไม่น้อยกว่า 6 ช่องทาง และมี การอัปเดตอย่างน้อย ทุก 2 อาทิตย์	มีการเผยแพร่สื่อออนไลน์ 6 ช่องทาง Website , FB , Line@ , Twitter , Instagram , YouTube	<input checked="" type="checkbox"/>