



วิทยาลัยนวัตกรรม
สื่อสารสังคม
มหาวิทยาลัยศรีนครินทรวิโรฒ



คู่มือการบริการ การยื่นขอฝึกงานของนิสิต



วิทยาลัยนวัตกรรมสื่อสารสังคม

มหาวิทยาลัยศรีนครินทรวิโรฒ

คำนำ

คู่มือการให้บริการการยื่นขอฝึกงานของนิสิตวิทยาลัยนวัตกรรมสื่อสารสังคม มหาวิทยาลัยศรีนครินทรวิโรฒ ฉบับนี้ จัดทำขึ้นเพื่อให้ผู้รับบริการหรือผู้มาติดต่อใช้เป็นเครื่องมือช่วยเสริมสร้างความรู้ ความเข้าใจในการรับบริการ โดยได้จัดทำรายละเอียดของงานโดยแสดงถึงขั้นตอนต่าง ๆ ของการให้บริการ ตลอดจนแผนผังการให้บริการ (Flow Chart) เพื่อให้ผู้รับบริการสามารถปฏิบัติตามได้อย่างถูกต้องและรวดเร็ว และใช้เป็นมาตรฐานการให้บริการให้ดียิ่งขึ้น

ผู้จัดทำหวังเป็นอย่างยิ่งว่าคู่มือการให้บริการเล่มนี้จะเป็นประโยชน์แก่ผู้รับบริการ โดยผู้รับบริการหรือผู้มาติดต่อสามารถรับบริการ และปฏิบัติตามขั้นตอนของคู่มือการให้บริการได้อย่างถูกต้อง รวดเร็ว

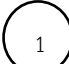
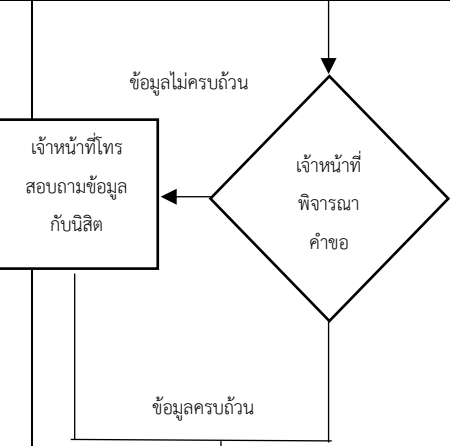
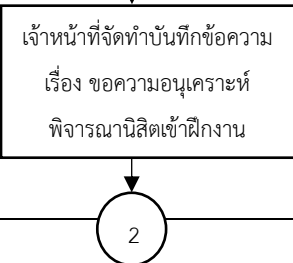
งานวิชาการและวิจัย
วิทยาลัยนวัตกรรมสื่อสารสังคม

สารบัญ

คำนำ.....	ก
สารบัญ.....	๗
แผนผังการให้บริการ	1
Flowchart ขั้นตอนการให้บริการ.....	7
ภาคผนวก ก กฎหมายที่เกี่ยวข้อง.....	10
ภาคผนวก ข อื่น ๆ (แบบฟอร์ม, คำสั่ง, รูปภาพประกอบ ฯลฯ)	20

แผนผังการให้บริการ

ที่	วิธีการขั้นตอนการให้บริการ		ผู้รับผิดชอบ	เอกสารที่เกี่ยวข้อง	ระยะเวลาแต่ละขั้นตอน	ช่องทางให้บริการ	ค่าธรรมเนียม	กฎหมายที่เกี่ยวข้อง
	ผังกระบวนการ	รายละเอียดงาน						
			-	-	-	-	-	-
		ขั้นตอนที่ 1 นิติตรกรอกข้อมูลยื่นคำขอฝึกงานผ่านระบบ 1. เข้าสู่เว็บไซต์ http://internship.cosci.swu.ac.th/ 2. เลือกเมนู สมัครสมาชิก 3. เลือกเมนู ยอมรับ 4. ระบุรหัสนิติตรกร เลือกยืนยัน 5. กรอกข้อมูลให้ครบถ้วน เลือกสมัครสมาชิก 6. เข้าสู่ระบบ โดยระบุบัญชีไอดี และรหัสผ่าน เลือกเข้าสู่ระบบ 7. เลือก ยื่นขอฝึกงาน และกรอกข้อมูลให้ครบถ้วน เลือกบันทึกข้อมูล	1. นิติตร	-	20 นาที	http://internship.cosci.swu.ac.th/	ไม่มีค่าธรรมเนียม	-
		ขั้นตอนที่ 2 อาจารย์ที่ปรึกษาพิจารณาคำขอ 1. เข้าสู่เว็บไซต์ http://internship.cosci.swu.ac.th/ 2. เลือกเมนู สมัครสมาชิก 3. เลือกเมนู ยอมรับ 4. เลือกเมนู อาจารย์และบุคลากร ระบุรหัสบัญชีไอดี เลือกยืนยัน 5. กรอกข้อมูลให้ครบถ้วน เลือกสมัครสมาชิก	1. อาจารย์ที่ปรึกษา	-	20 นาที	http://internship.cosci.swu.ac.th/	ไม่มีค่าธรรมเนียม	-

ที่	วิธีการขั้นตอนการให้บริการ		ผู้รับผิดชอบ	เอกสารที่เกี่ยวข้อง	ระยะเวลาแต่ละขั้นตอน	ช่องทางให้บริการ	ค่าธรรมเนียม	กฎหมายที่เกี่ยวข้อง
	ผังกระบวนการ	รายละเอียดงาน						
		<p>6. เข้าสู่ระบบ โดยระบุบัญชีไอดี และรหัสผ่าน เลือกเข้าสู่ระบบ</p> <p>7. ในหน้าหลักจะขึ้นนิตตของฝึกงาน ใส่เครื่องหมายในช่องสี่เหลี่ยม แล้วเลือกอนุมัติหรือไม่อนุมัติ</p>						
		<p>ขั้นตอนที่ 3 เจ้าหน้าที่พิจารณาคำขอ</p> <p>1. เข้าสู่เว็บไซต์ http://internship.cosci.swu.ac.th/</p> <p>2. เลือกเมนู สมัครสมาชิก</p> <p>3. เลือกเมนู ยอมรับ</p> <p>4. เลือกเมนู อาจารย์และบุคลากร ระบุรหัสบัญชีไอดี เลือกยืนยัน</p> <p>5. กรอกข้อมูลให้ครบถ้วน เลือกสมัครสมาชิก</p> <p>6. เข้าสู่ระบบ โดยระบุบัญชีไอดี และรหัสผ่าน เลือกเข้าสู่ระบบ</p> <p>7. ในหน้าหลักจะขึ้นนิตตของฝึกงาน เลือกเมนู อนุมัติ แล้วเลือกเมนู รับเรื่อง</p> <p>8. ในกรณีข้อมูลที่นิตตกรอกไม่ครบถ้วน เจ้าหน้าที่จะโทรสอบถามข้อมูลจากนิสิต</p>	1. เจ้าหน้าที่		1 ชั่วโมง	http://internship.cosci.swu.ac.th/	-	
		<p>ขั้นตอนที่ 4 เจ้าหน้าที่จัดทำบันทึกข้อความเรื่อง ขอความอนุเคราะห์พิจารณานิสิตเข้าฝึกงาน</p> <p>1. จัดทำบันทึกข้อความ เรื่อง ขอความอนุเคราะห์พิจารณานิสิตเข้าฝึกงาน (โดยระบุข้อมูลจากที่นิตตกรอกข้อมูลมา)</p>	1. เจ้าหน้าที่ 2. หัวหน้างาน 3. คณบดี	1. บันทึกข้อความ เรื่องขอความอนุเคราะห์พิจารณานิสิตเข้าฝึกงาน	3 – 5 วันทำการ	http://internship.cosci.swu.ac.th/	-	

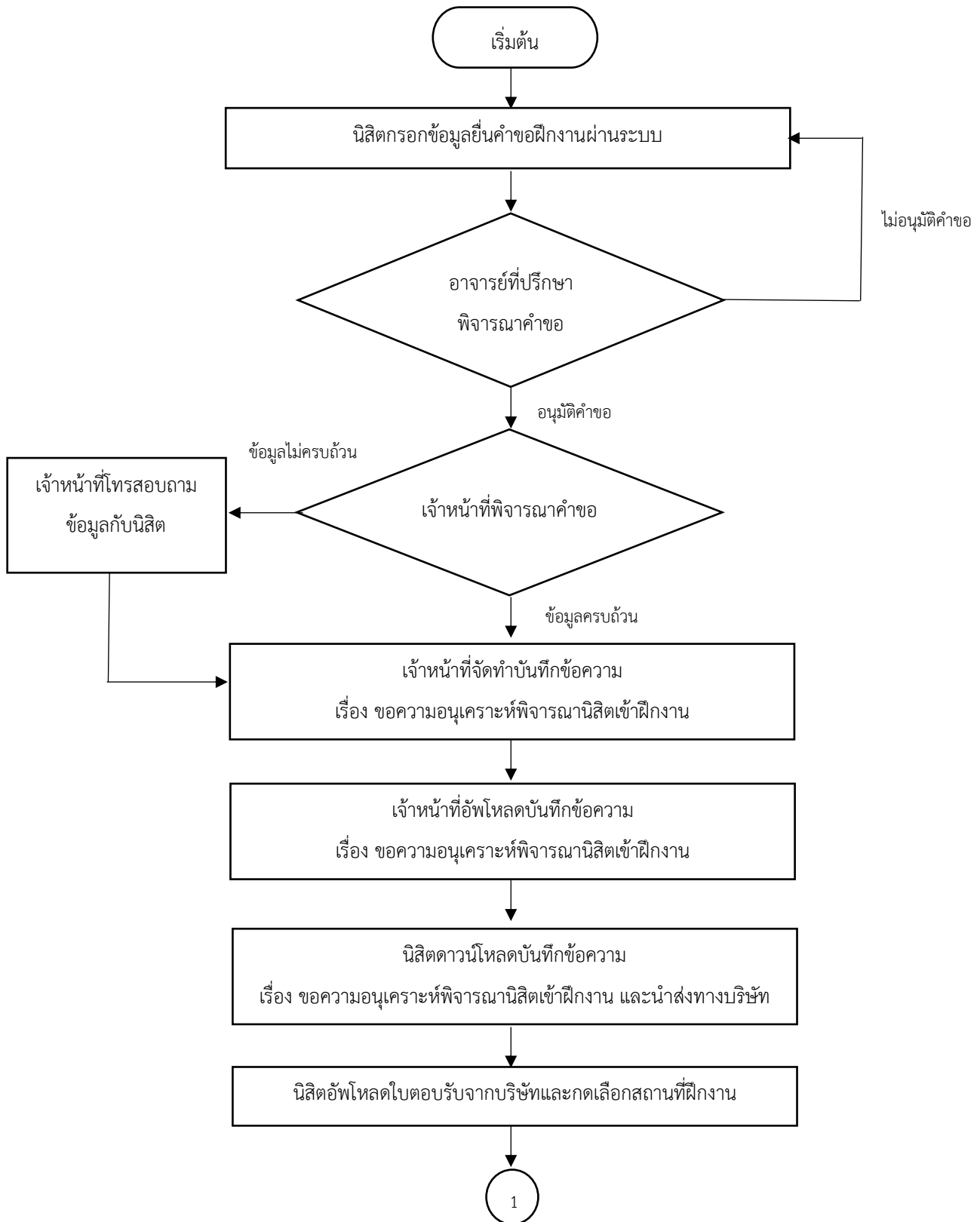
ที่	วิธีการขั้นตอนการให้บริการ		ผู้รับผิดชอบ	เอกสารที่เกี่ยวข้อง	ระยะเวลาแต่ละขั้นตอน	ช่องทางให้บริการ	ค่าธรรมเนียม	กฎหมายที่เกี่ยวข้อง
	ผังกระบวนการ	รายละเอียดงาน						
		2. เสนอหัวหน้างานตรวจสอบผ่านทางอีเมล 3. หัวหน้างานเสนอคณบดีลงนามโดยใช้ลายเซ็นอิเล็กทรอนิกส์ 4. หัวหน้างานส่งไฟล์บันทึกข้อความกลับมาทางอีเมล 5. เจ้าหน้าที่ออกเลขบันทึกข้อความ						
		ขั้นตอนที่ 5 เจ้าหน้าที่อีเมลบันทึกข้อความเรื่อง ขอบขออนุญาตพิจารณาอนุมัติเข้าฝึกงาน 1. เลือกเมนูหน้าหลัก แล้วเลือกรายชื่อนิสิตที่ต้องการอีเมล เลือกอนุมัติ แล้วแนบไฟล์บันทึกข้อความที่ออกเลขแล้ว เลือกยืนยัน	1. เจ้าหน้าที่	1. บันทึกข้อความเรื่อง ขอบขออนุญาตพิจารณาอนุมัติเข้าฝึกงาน	20 นาที	http://internship.cosci.swu.ac.th/	-	-
		ขั้นตอนที่ 6 นิสิตดาวน์โหลดบันทึกข้อความเรื่อง ขอบขออนุญาตพิจารณาอนุมัติเข้าฝึกงาน และนำส่งทางบริษัท 1. เลือกเมนู การฝึกงาน แล้วเลือกดาวน์โหลด แล้วนำส่งหนังสือไปที่บริษัทพร้อมให้บริษัทระบุระยะเวลาการฝึกงานแล้วเซ็นใบตอบรับ	1. นิสิต 2. ผู้ดูแลการฝึกงานของนิสิต	1. บันทึกข้อความเรื่อง ขอบขออนุญาตพิจารณาอนุมัติเข้าฝึกงาน	ระยะไม่แน่นอน	http://internship.cosci.swu.ac.th/	-	-
		ขั้นตอนที่ 7 นิสิตอีเมลตอบรับจากบริษัทและกดเลือกสถานที่ฝึกงาน 1. เลือกเมนู การฝึกงาน เลือกอีเมลเพื่ออีเมลตอบรับการฝึกงาน 2. เลือกเมนู เลือก เพื่อยืนยัน	1. นิสิต	1. ใบตอบรับการฝึกงาน	10 นาที	http://internship.cosci.swu.ac.th/	-	-
								

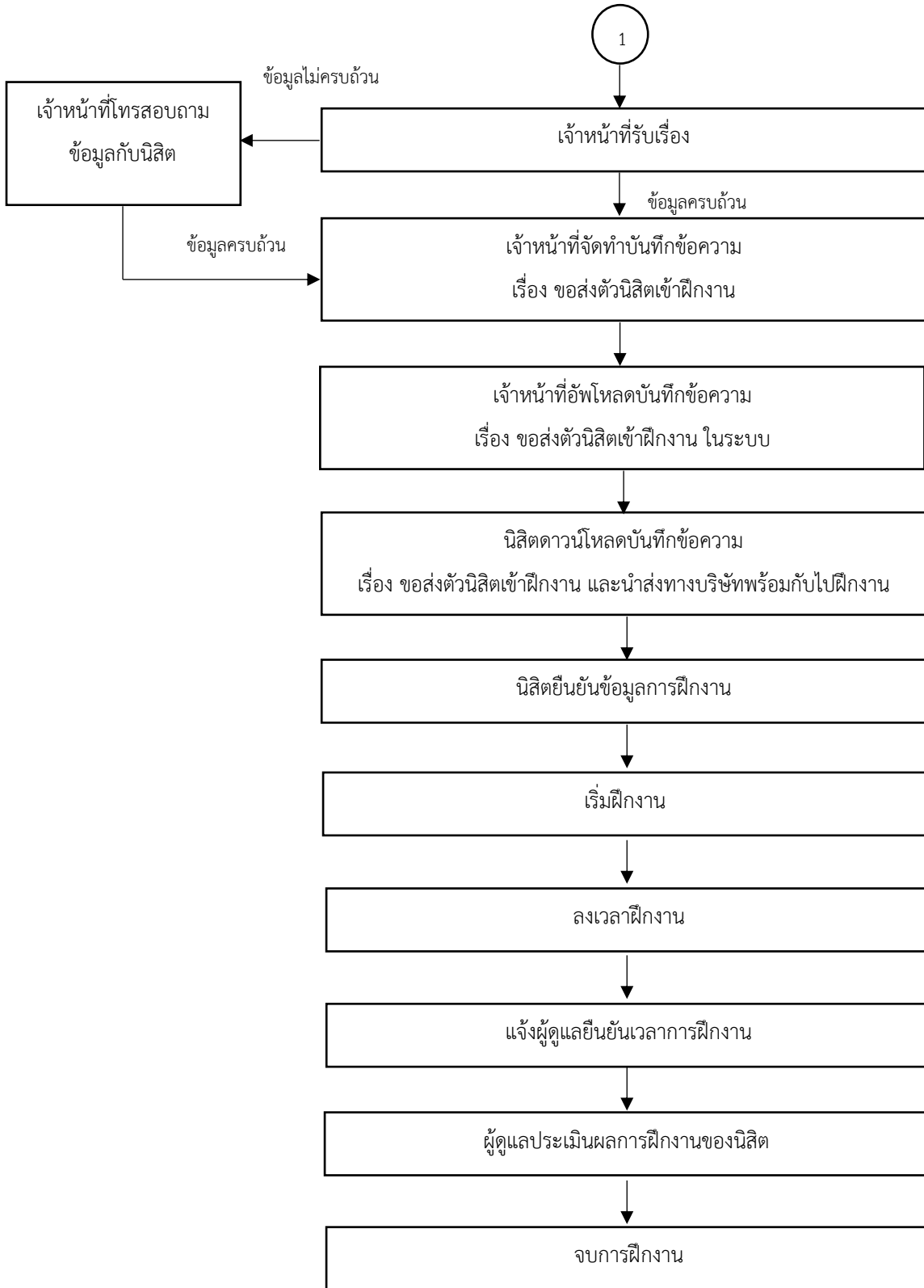
ที่	วิธีการขั้นตอนการให้บริการ		ผู้รับผิดชอบ	เอกสารที่เกี่ยวข้อง	ระยะเวลาแต่ละขั้นตอน	ช่องทางให้บริการ	ค่าธรรมเนียม	กฎหมายที่เกี่ยวข้อง
	ผังกระบวนการ	รายละเอียดงาน						
		ขั้นตอนที่ 8 เจ้าหน้าที่รับเรื่อง 1. ในหน้าหลักจะขึ้นนิสิตขอส่งใบตอบรับ เลือกเมนู ยืนยัน	1. เจ้าหน้าที่	1. ใบตอบรับการฝึกงาน	10 นาที	http://internship.cosci.swu.ac.th/	-	-
		ขั้นตอนที่ 9 เจ้าหน้าที่จัดทำบันทึกข้อความเรื่อง ขอส่งตัวนิสิตเข้าฝึกงาน 1. จัดทำบันทึกข้อความ เรื่อง ขอส่งตัวนิสิตเข้าฝึกงาน (โดยระบุข้อมูลจากที่นิสิตกรอกข้อมูลมา) 2. เสนอหัวหน้างานตรวจสอบผ่านทางอีเมล 3. หัวหน้างานเสนอคณบดีลงนามโดยใช้ลายเซ็นอิเล็กทรอนิกส์ 4. หัวหน้างานส่งไฟล์บันทึกข้อความกลับมาทางอีเมล 5. เจ้าหน้าที่ออกเลขบันทึกข้อความ	1. เจ้าหน้าที่ 2. หัวหน้างาน 3. คณบดี	1. บันทึกข้อความ เรื่องขอส่งตัวนิสิตเข้าฝึกงาน	3 – 5 วันทำการ	http://internship.cosci.swu.ac.th/	-	-
		ขั้นตอนที่ 10 เจ้าหน้าที่อัปโหลดบันทึกข้อความเรื่อง ขอส่งตัวนิสิตเข้าฝึกงานในระบบ 1. เลือกเมนูหน้าหลัก แล้วเลือกขอหนังสือส่งตัวเลือกอัปโหลด แล้วแนบไฟล์บันทึกข้อความที่ออกเลขแล้ว เลือกอัปโหลดเอกสาร	1. เจ้าหน้าที่	1. บันทึกข้อความ เรื่องขอส่งตัวนิสิตเข้าฝึกงาน	20 นาที	http://internship.cosci.swu.ac.th/	-	-
		ขั้นตอนที่ 11 นิสิตดาวน์โหลดบันทึกข้อความเรื่อง ขอส่งตัวนิสิตเข้าฝึกงาน และนำส่งทางบริษัทพร้อมกับใบฝึกงาน 1. เลือกเมนู การฝึกงาน แล้วเลือกดาวน์โหลดหนังสือส่งตัว 2. นำหนังสือส่งตัวไปยื่นที่บริษัทในวันเริ่มฝึกงาน	1. นิสิต	1. บันทึกข้อความ เรื่องขอส่งตัวนิสิตเข้าฝึกงาน	ระยะเวลาไม่นาน	http://internship.cosci.swu.ac.th/	-	-

ที่	วิธีการขั้นตอนการให้บริการ		ผู้รับผิดชอบ	เอกสารที่เกี่ยวข้อง	ระยะเวลาแต่ละขั้นตอน	ช่องทางให้บริการ	ค่าธรรมเนียม	กฎหมายที่เกี่ยวข้อง
	ผังกระบวนการ	รายละเอียดงาน						
		ขั้นตอนที่ 12 นิสิตยื่นข้อมูลการฝึกงาน 1. เลือกเมนู การฝึกงาน แล้วเลือก รับเอกสาร แล้วกรอกข้อมูล ชื่อ - นามสกุล ผู้ดูแลการฝึกงาน / อีเมล (ผู้ดูแลการฝึกงาน) / วันเริ่มต้นการฝึกงาน / วันสิ้นสุดการฝึกงาน เลือกยืนยันข้อมูล	1. นิสิต	-	20 นาที	http://internship.cosci.swu.ac.th/	-	
		ขั้นตอนที่ 13 เริ่มฝึกงาน 1. เริ่มไปฝึกงานที่บริษัท	1. นิสิต	-	ระยะเวลาตาม นิสิตต้องการ ไปฝึกงาน	http://internship.cosci.swu.ac.th/	-	1. ข้อบังคับมหาวิทยาลัยศรีนครินทรวิโรฒ ว่าด้วยการจัดการศึกษาระดับปริญญาตรี พ.ศ.2566
		ขั้นตอนที่ 14 ลงเวลาฝึกงาน 1. เลือกเมนูหน้าหลัก แล้วเลือก ลงเวลางาน กรอกข้อมูล วันที่เข้างาน / เวลาเข้างาน / เวลาออกงาน เลือกบันทึก (ระบุข้อมูลในทุกวันที่ไปฝึกงาน จนครบระยะที่ไปฝึกงาน ไม่ต่ำกว่า 250 ชั่วโมง)	1. นิสิต	-	ระยะไม่แน่นอน	http://internship.cosci.swu.ac.th/	-	
		ขั้นตอนที่ 15 ผู้ดูแลยืนยันเวลาการฝึกงาน 1. เมื่อนิสิตฝึกงานเสร็จสิ้น ให้แจ้งผู้ดูแลการฝึกงานยืนยันเวลาการฝึกงาน 2. เข้าเว็บไซต์ http://internship.cosci.swu.ac.th/mentor/	1. ผู้ดูแลการฝึกงานของนิสิต	-	ระยะไม่แน่นอน	http://internship.cosci.swu.ac.th/mentor/	-	

ที่	วิธีการขั้นตอนการให้บริการ		ผู้รับผิดชอบ	เอกสารที่เกี่ยวข้อง	ระยะเวลาแต่ละขั้นตอน	ช่องทางให้บริการ	ค่าธรรมเนียม	กฎหมายที่เกี่ยวข้อง
	ผังกระบวนการ	รายละเอียดงาน						
		<p>3. กรอกรีวิว และรหัสผ่าน (รหัสผ่านจะถูกส่งไปทางอีเมลที่นิสิตระบุอีเมลของผู้ดูแล) เลือกเข้าสู่ระบบ</p> <p>4. ในหน้าหลักจะขึ้นนิสิตลงเวลาฝึกงาน ในกรณีนิสิตลงเวลาไม่ถูกต้อง ให้เลือก ดินสอ เพื่อแก้ไขเวลาการทำงานของนิสิตให้ถูกต้อง และเลือก ยืนยัน</p> <p>ในกรณีนิสิตลงเวลาถูกต้อง ให้เลือก ยืนยัน หรือถ้าต้องการยืนยันเวลามากกว่า 1 รายการ ให้ใส่เครื่องหมายในช่องสี่เหลี่ยม แล้วเลือก ยืนยัน ทั้งหมด</p>						
		<p>ขั้นตอนที่ 16 ผู้ดูแลประเมินผลการฝึกงานของนิสิต</p> <p>1. ในหน้าหลักจะขึ้น ประเมินนิสิตฝึกงาน เลือกเมนู ประเมินนิสิตฝึกงาน แล้วเลือก ยืนยัน เลือกจบการฝึกงาน ระบบจะขึ้น แบบประเมินการฝึกงาน ของนิสิต</p> <p>2. เลือก ถัดไป เพื่อทำแบบประเมินการฝึกงานของนิสิตให้เสร็จสิ้น</p>	1. ผู้ดูแลการฝึกงานของนิสิต	-	1 ชั่วโมง	http://internship.cosci.swu.ac.th/mentor/	-	
		<p>ขั้นตอนที่ 17 จบการฝึกงาน</p>						

Flowchart ขั้นตอนการให้บริการ





ภาคผนวก

ภาคผนวก ก
กฎหมายที่เกี่ยวข้อง

**ข้อบังคับมหาวิทยาลัยศรีนครินทรวิโรฒ
ว่าด้วยเกณฑ์มาตรฐานหลักสูตรระดับปริญญาตรี พ.ศ.2566**



ข้อบังคับมหาวิทยาลัยศรีนครินทรวิโรฒ
ว่าด้วยเกณฑ์มาตรฐานหลักสูตรระดับปริญญาตรี
พ.ศ. ๒๕๖๖

โดยที่เป็นการสมควรกำหนดให้มีเกณฑ์มาตรฐานหลักสูตรระดับปริญญาตรีเพื่อประโยชน์ในการปฏิบัติงานและเพื่อให้มหาวิทยาลัยสามารถจัดการศึกษาในระดับปริญญาตรีให้มีคุณภาพมาตรฐานตามกฎกระทรวง มาตรฐานหลักสูตรการศึกษาระดับอุดมศึกษา พ.ศ. ๒๕๖๕ กฎกระทรวงมาตรฐานคุณวุฒิระดับอุดมศึกษา พ.ศ. ๒๕๖๕ และประกาศคณะกรรมการมาตรฐานการอุดมศึกษา เรื่อง เกณฑ์มาตรฐานหลักสูตรระดับปริญญาตรี พ.ศ. ๒๕๖๕

อาศัยอำนาจตามความในมาตรา ๒๓ (๒) แห่งพระราชบัญญัติมหาวิทยาลัยศรีนครินทรวิโรฒ พ.ศ. ๒๕๕๔ ประกอบมติสภามหาวิทยาลัย ในการประชุมครั้งที่ ๖/๒๕๖๖ เมื่อวันที่ ๑๘ กรกฎาคม พ.ศ. ๒๕๖๖ สภามหาวิทยาลัย จึงออกข้อบังคับไว้ดังต่อไปนี้

ข้อ ๑ ข้อบังคับนี้ เรียกว่า "ข้อบังคับมหาวิทยาลัยศรีนครินทรวิโรฒ ว่าด้วยเกณฑ์มาตรฐานหลักสูตรระดับปริญญาตรี พ.ศ. ๒๕๖๖"

ข้อ ๒ ข้อบังคับนี้ให้ใช้ตั้งแต่วันถัดจากวันประกาศเป็นต้นไป

ข้อ ๓ ข้อบังคับนี้ให้ใช้บังคับหลักสูตรที่จะเปิดใหม่และหลักสูตรปรับปรุงที่เริ่มเปิดสอนตั้งแต่ปีการศึกษา ๒๕๖๖ เป็นต้นไป

ข้อ ๔ ในข้อบังคับนี้ บรรดาข้อบังคับ ระเบียบ ประกาศ คำสั่ง หรือมติอื่นใด ในส่วนที่มีกำหนดไว้แล้วในข้อบังคับนี้ หรือซึ่งขัดหรือแย้งกับข้อบังคับนี้ให้ใช้ข้อบังคับนี้แทน

ข้อ ๕ ในข้อบังคับนี้

"มหาวิทยาลัย" หมายความว่า มหาวิทยาลัยศรีนครินทรวิโรฒ

"สภามหาวิทยาลัย" หมายความว่า สภามหาวิทยาลัยศรีนครินทรวิโรฒ

"สภาวิชาการ" หมายความว่า สภาวิชาการมหาวิทยาลัยศรีนครินทรวิโรฒ

"อธิการบดี" หมายความว่า อธิการบดีมหาวิทยาลัยศรีนครินทรวิโรฒ

"นิสิต" หมายความว่า นิสิตของมหาวิทยาลัยศรีนครินทรวิโรฒ

"อาจารย์ประจำ" หมายความว่า บุคคลที่ดำรงตำแหน่งอาจารย์ ผู้ช่วยศาสตราจารย์ รองศาสตราจารย์ ศาสตราจารย์ และตำแหน่งอื่นที่เทียบเท่าในมหาวิทยาลัยตามที่สภามหาวิทยาลัยกำหนด หรือบุคคลในองค์กรภายนอกที่มีการตกลงร่วมผลิต ซึ่งมีหน้าที่รับผิดชอบตามพันธกิจของการอุดมศึกษา และมีความเข้าใจเกี่ยวกับมาตรฐานคุณวุฒิระดับอุดมศึกษา

สำหรับอาจารย์ประจำที่มหาวิทยาลัยรับเข้าใหม่ตั้งแต่เกณฑ์มาตรฐานนี้เริ่มใช้บังคับต้องมีคะแนนทดสอบความสามารถภาษาอังกฤษได้คะแนนเกณฑ์ที่สภามหาวิทยาลัยกำหนด

๐๗๑ -

๗-

“อาจารย์ประจำหลักสูตร” หมายความว่า อาจารย์ประจำที่มีคุณวุฒิตรงหรือสัมพันธ์กับสาขาวิชาของหลักสูตรที่สถานมหาวิทยาลัยเห็นชอบหรืออนุมัติ มีหน้าที่สอนและค้นคว้าวิจัยในสาขาวิชาดังกล่าว ทั้งนี้ สามารถเป็นอาจารย์ประจำหลักสูตรหลายหลักสูตรได้ในเวลาเดียวกัน

“คุณวุฒิที่สัมพันธ์กับสาขาวิชาของหลักสูตร” หมายความว่า คุณวุฒิที่กำหนดไว้ในมาตรฐานสาขาวิชา หากสาขาวิชาโดยังไม่มีประกาศมาตรฐานสาขาวิชาหรือประกาศมาตรฐานสาขาวิชาไม่ได้กำหนดเรื่องนี้ไว้ให้หมายถึง คุณวุฒิที่เกี่ยวข้องกับวิชาการหรือวิชาที่สอนของหลักสูตร หรือคุณวุฒิอื่นแต่มีประกาศนียบัตรที่เกี่ยวข้องกับหลักสูตรเป็น ที่ประจักษ์ที่จะส่งเสริมให้การเรียนการสอนในหลักสูตรสาขาวิชานั้นบรรลุผลสัมฤทธิ์การเรียนรู้ของนิสิตได้ตามที่กำหนดไว้ในหลักสูตร โดยการบริหารของคุณวุฒิที่สัมพันธ์กันให้อยู่ในดุลยพินิจของสถานมหาวิทยาลัย

“อาจารย์ผู้รับผิดชอบหลักสูตร” หมายความว่า อาจารย์ประจำหลักสูตรที่มีภาระหน้าที่ในการบริหาร และพัฒนาหลักสูตรและการเรียนการสอน ตั้งแต่การวางแผน การควบคุมคุณภาพ การติดตามประเมินผล และการพัฒนา หลักสูตร อาจารย์ผู้รับผิดชอบหลักสูตรต้องอยู่ประจำหลักสูตรนั้นตลอดระยะเวลาที่จัดการศึกษา โดยจะเป็นอาจารย์ ผู้รับผิดชอบหลักสูตรเกินกว่า ๓ หลักสูตรในเวลาเดียวกันไม่ได้ ยกเว้นหลักสูตรพหุวิทยาการหรือสหวิทยาการ ให้เป็น อาจารย์ผู้รับผิดชอบหลักสูตรได้อีกหนึ่งหลักสูตร ในกรณีนี้ อาจารย์ผู้รับผิดชอบหลักสูตรสามารถขึ้นได้ไม่เกิน ๒ คน

“คณะกรรมการบริหารหลักสูตร” หมายความว่า คณะกรรมการบริหารหลักสูตรระดับปริญญาตรีที่มี หน้าที่บริหารหลักสูตรระดับปริญญาตรี โดยได้รับแต่งตั้งจากอธิการบดีหรือผู้ถือการบัตินมอบหมาย

“อาจารย์พิเศษ” หมายความว่า ผู้สอนที่ไม่ใช่อาจารย์ประจำ

“การตกลงร่วมผลิต” หมายความว่า การทำข้อตกลงร่วมมือกันอย่างเป็นทางการระหว่างมหาวิทยาลัย กับองค์กรภายนอกในการพัฒนาและบริหารหลักสูตร โดยผ่านความเห็นชอบของสถานมหาวิทยาลัยและองค์กรภายนอกนั้น ๆ

“องค์กรภายนอก” หมายความว่า สถาบันอุดมศึกษาในหรือต่างประเทศที่ได้รับการรับรองจาก หน่วยงานที่รับผิดชอบการศึกษาของประเทศนั้น หรือเป็นหน่วยราชการระดับกรมหรือเทียบเท่าหรือหน่วยงานรัฐวิสาหกิจ หรือองค์กรมหาชน หรือบริษัทเอกชนที่ตั้งทะเบียนในศาลากลางจังหวัดแห่งประเทศไทยเท่านั้น

หากเป็นบริษัทเอกชนที่ไม่ได้จดทะเบียนในศาลากลางจังหวัดแห่งประเทศไทย ให้อยู่ในดุลยพินิจของ สถานมหาวิทยาลัย โดยต้องแสดงศักยภาพและความพร้อมในการร่วมผลิตบัณฑิตของบริษัทดังกล่าว และต้องให้ได้คุณภาพ มาตรฐานการอุดมศึกษา

“ประสบการณ์ด้านปฏิบัติการ” หมายความว่า การทำงานร่วมกับสถานประกอบการโดยมีหลักฐาน รับรองผลการปฏิบัติงานที่เกิดประโยชน์กับสถานประกอบการ หรือหลักฐานรับรองมาตรฐานฝีมือแรงงาน หรือมีผลงาน ทางวิชาการประเภทการพัฒนาเทคโนโลยี หรือผลงานสร้างสรรค์ด้านวิทยาศาสตร์และเทคโนโลยีที่เกี่ยวข้องกับ ภาคอุตสาหกรรมเผยแพร่มาแล้ว

“ผลลัพธ์การเรียนรู้” หมายความว่า ผลที่เกิดขึ้นแก่ผู้เรียนผ่านกระบวนการเรียนรู้ที่ได้จากการศึกษา ฝึกอบรม หรือประสบการณ์ที่เกิดขึ้นจากการฝึกปฏิบัติ หรือการเรียนรู้จริงในที่ทำงานระหว่างการศึกษา

“ระบบทวิภาค” หมายความว่า ระบบการจัดการศึกษาในหนึ่งปีการศึกษา โดยแบ่งออกเป็นสองภาค การศึกษาปกติ และหนึ่งภาคการศึกษาปกติมีระยะเวลาการศึกษาไม่น้อยกว่าสิบห้าสัปดาห์

๑๗๖

“หมวดวิชาศึกษาทั่วไป” หมายความว่า หมวดวิชาที่เสริมสร้างความเป็นมนุษย์ให้พร้อมสำหรับโลก ในปัจจุบันและอนาคต เพื่อให้เป็นบุคคลผู้ใฝ่รู้และมีทักษะที่จำเป็นสำหรับศตวรรษ ที่ ๒๑ อย่างครบถ้วน เป็นผู้ตระหนักรู้ ถึงการบูรณาการศาสตร์ต่าง ๆ ในการพัฒนาหรือแก้ปัญหา เป็นผู้ที่สามารถสร้างโอกาสและคุณค่าให้ตนเองและสังคม รู้เท่าทันการเปลี่ยนแปลงของสังคมและของโลก เป็นบุคคลที่ดำรงตนเป็นพลเมืองที่เข้มแข็งมีจริยธรรมและยึดมั่นในสิ่งที่ถูกต้อง รู้คุณค่าและรักษาค่านิยมที่กำเนิด ร่วมมือร่วมพลังเพื่อสร้างสรรค์และพัฒนาสังคมอย่างยั่งยืน เป็นพลเมืองที่มีคุณค่าของสังคม

“หมวดวิชาเฉพาะ” หมายความว่า วิชาแกน วิชาเฉพาะด้าน วิชาพื้นฐานวิชาชีพและวิชาชีพที่มุ่งหมาย ให้ผู้เรียนมีความรู้ ความเข้าใจ และปฏิบัติงานได้

“หมวดวิชาเลือกเสรี” หมายความว่า วิชาที่มุ่งให้ผู้เรียนมีความรู้ ความเข้าใจ ตนที่ตนเองรักหรือสนใจ

ข้อ ๖ ชื่อปริญญาให้เป็นไปตามที่กำหนดในประกาศมหาวิทยาลัยศรีนครินทรวิโรฒ เรื่องกำหนด สาขาวิชา ชื่อปริญญา ประกาศนียบัตร และอักษรย่อ ในกรณีที่มีปริญญาใดยังมีได้กำหนดชื่อไว้ในประกาศดังกล่าว ให้ใช้ ชื่อปริญญาและอักษรย่อตามหลักเกณฑ์การกำหนดชื่อปริญญาตามประกาศคณะกรรมการมาตรฐานการอุดมศึกษากำหนด

ข้อ ๗ หลักสูตรปริญญาตรีของมหาวิทยาลัยต้องมีปรัชญาเพื่อมุ่งให้การผลิตบัณฑิตมีความสัมพันธ์ สอดคล้องกับแผนพัฒนาการศึกษาระดับอุดมศึกษาของชาติ ปรัชญาของการอุดมศึกษา ปรัชญาของมหาวิทยาลัย และ มาตรฐานวิชาการและวิชาชีพที่เป็นสาเหตุให้การผลิตบัณฑิตระดับอุดมศึกษาอยู่บนฐานความเชื่อว่ากำลังคนที่มีคุณภาพ ต้องเป็นบุคคลที่มีจิตสำนึกของความเป็นพลเมืองที่ดีที่สร้างสรรค์ประโยชน์ต่อสังคม และมีศักยภาพในการพึ่งพาตนเองบนฐาน ภูมิปัญญาไทย ภายใต้กรอบศีลธรรมจรรยาอันดีงาม เพื่อนำพาประเทศสู่การพัฒนาที่ยั่งยืนและทัดเทียมมาตรฐานสากล

ทั้งนี้ หลักสูตรปริญญาตรีของมหาวิทยาลัยต้องมีวัตถุประสงค์เพื่อกำกับส่งเสริมกระบวนการผลิต บัณฑิตที่เน้นการพัฒนาผู้เรียนให้มีลักษณะของความเป็นมนุษย์ที่สมบูรณ์ สามารถดำรงตนอยู่ในสังคมพหุวัฒนธรรม ภายใต้กระแสโลกาภิวัตน์ที่มีการสื่อสารแพร่ไร้พรมแดน มีศักยภาพในการเรียนรู้ตลอดชีวิต มีความสามารถในการ ปฏิบัติงานได้ตามกรอบมาตรฐานและจรรยาบรรณที่กำหนด สามารถสร้างสรรค์งานที่เกื้อประโยชน์ต่อตนเองและสังคม ทั้งในระดับท้องถิ่นและสากล โดยแบ่งหลักสูตรเป็น ๒ กลุ่ม ดังนี้

(๑) หลักสูตรปริญญาตรีทางวิชาการ แบ่งเป็น ๒ แบบ ได้แก่

(ก) หลักสูตรปริญญาตรีทางวิชาการ ต้องมุ่งผลิตบัณฑิตที่มีความรอบรู้ ทั้งภาคทฤษฎีและ ภาคปฏิบัติ โดยอาจมีการปฏิบัติงานในสถานประกอบการ เน้นความรู้และทักษะด้านวิชาการ สามารถนำความรู้ไป ประยุกต์ใช้ในสถานการณ์จริงได้อย่างสร้างสรรค์

(ข) หลักสูตรปริญญาตรีแบบก้าวหน้าทางวิชาการ สำหรับผู้เรียนที่มีความสามารถพิเศษต้องมุ่งเน้น ผลิตบัณฑิตที่มีความรู้ ความสามารถระดับสูง โดยใช้หลักสูตรปกติที่เปิดสอนอยู่แล้ว แต่ให้เสริมศักยภาพของผู้เรียน โดยกำหนดให้ผู้เรียนได้ศึกษาระบบวิชาในระดับบัณฑิตศึกษาที่วัดผลอยู่นอกระบบและสนับสนุนให้ผู้เรียนได้ทำวิจัยทางวิชาการ ที่กลุ่มเล็ก หลักสูตรก้าวหน้าแบบวิชาการต้องมีการเรียนรายวิชาระดับบัณฑิตศึกษา ไม่น้อยกว่า ๑๒ หน่วยกิต

(๒) หลักสูตรปริญญาตรีทางวิชาชีพหรือปฏิบัติการ แบ่งเป็น ๒ แบบ ได้แก่

(ก) หลักสูตรปริญญาตรีทางวิชาชีพหรือปฏิบัติการ ต้องมุ่งผลิตบัณฑิตที่มีความรอบรู้ทั้งภาคทฤษฎี และภาคปฏิบัติ เน้นความรู้ สมรรถนะและทักษะด้านวิชาการและวิชาชีพ หรือมีสมรรถนะและทักษะด้านการปฏิบัติงานเชิงเทคนิค ในศาสตร์สาขาวิชานั้น ๆ โดยผ่านการปฏิบัติงานในสถานประกอบการ

๐๓๖ -

หลักสูตรปริญญาตรีทางวิชาชีพหรือปฏิบัติการอาจจัดหลักสูตรปริญญา (ต่อเนื่อง) ได้ โดยถือเป็นส่วนหนึ่งของหลักสูตรปริญญาตรีและจะต้องสะท้อนปรัชญาและเนื้อหาสาระของหลักสูตรปริญญาตรีนั้น ๆ โดยครบถ้วน และให้ระบุคำว่า "ต่อเนื่อง" ในวงเล็บท้ายชื่อหลักสูตร

หลักสูตรที่ต้องการผลิตบุคลากรในระดับปริญญาตรี (ต่อเนื่อง) จะต้องมีความประสงค์เพื่อผลิตบัณฑิตที่มีทักษะการปฏิบัติการหรือทักษะวิชาชีพอยู่แล้วให้มีความรู้ด้านวิชาการมากยิ่งขึ้น รวมทั้งได้รับการฝึกปฏิบัติขั้นสูงเพิ่มเติม เพื่อให้บัณฑิตจบไปเป็นนักปฏิบัติการ โดยเน้นการจัดการเรียนการสอนแบบมีส่วนร่วมระหว่างสถานประกอบการกับมหาวิทยาลัย และการบริหารจัดการเรียนการสอนที่บูรณาการภาคทฤษฎีและปฏิบัติการในบริบทของการทำงานตามสภาพจริง เพื่อให้บัณฑิตบรรลุผลลัพธ์การเรียนรู้ที่สามารถตอบสนองความต้องการฝึกปฏิบัติขั้นสูงตามเจตนาของหลักสูตร

อาจารย์ผู้สอนจำนวนหนึ่งต้องเป็นผู้มีประสบการณ์ด้านปฏิบัติการมาแล้ว และหากเป็นผู้สอนจากสถานประกอบการต้องมีความเข้าใจเกี่ยวกับมาตรฐานคุณวุฒิระดับอุดมศึกษา

(ข) หลักสูตรปริญญาตรีแบบก้าวนำทางวิชาชีพหรือปฏิบัติการ สำหรับผู้เรียนที่มีความสามารถพิเศษ ต้องมุ่งเน้นผลิตบัณฑิตที่มีความรู้ สมรรถนะทางวิชาชีพหรือปฏิบัติการขั้นสูง โดยใช้หลักสูตรปกติที่เปิดสอนอยู่แล้วให้รองรับศักยภาพของผู้เรียน โดยกำหนดให้ผู้เรียนได้ศึกษาบางรายวิชาในระดับบัณฑิตศึกษาที่เปิดสอนอยู่แล้ว และทำวิจัยที่มุ่งลึกหรือได้การฝึกปฏิบัติขั้นสูงในองค์กรหรือสถานประกอบการ หลักสูตรปริญญาตรีแบบก้าวนำทางวิชาชีพหรือปฏิบัติการ ต้องมีการเรียนรายวิชาระดับบัณฑิตศึกษา ไม่น้อยกว่า ๑๒ หน่วยกิต

ข้อ ๘ ระบบการจัดการศึกษา ให้ใช้ระบบวิภาค โดยหนึ่งปีการศึกษาแบ่งออกเป็นสองภาคการศึกษาปกติ ทั้งนี้หนึ่งภาคการศึกษาปกติมีระยะเวลาศึกษาไม่น้อยกว่า ๑๕ สัปดาห์ หรือเทียบเคียงได้ ไม่น้อยกว่า ๑๕ สัปดาห์

การจัดการศึกษาในภาคฤดูร้อนอาจดำเนินการได้เป็นกรณีพิเศษโดยมีระยะเวลาการศึกษาไม่น้อยกว่า ๘ สัปดาห์ และให้จัดชั่วโมงเรียนของแต่ละรายวิชาให้เท่ากับภาคการศึกษาปกติ

สถานมหาวิทยาลัยอาจกำหนดให้มีการจัดการศึกษาในหลักสูตรใดหลักสูตรหนึ่ง ที่ใช้ระบบอื่นซึ่งไม่ใช่ระบบวิภาคก็ได้ โดยให้มีการนับระยะเวลาในการศึกษาเทียบเคียงได้กับระบบวิภาคและแสดงรายละเอียดเกี่ยวกับระบบการศึกษานั้นไว้ในหลักสูตรให้ชัดเจน ประกอบด้วยรายละเอียดเกี่ยวกับระยะเวลาของหน่วยการเรียนรู้เทียบเคียงกับหน่วยกิตในระบบวิภาค รายวิชาภาคทฤษฎีและรายวิชาภาคปฏิบัติ การฝึกงานหรือการฝึกภาคสนาม การทำโครงการหรือกิจกรรมอื่นใดที่เสริมสร้างการเรียนรู้ให้มีความสอดคล้องและเหมาะสมกับการจัดการศึกษาในระบบวิภาค

ข้อ ๙ รูปแบบการจัดการศึกษาอาจดำเนินการในรูปแบบรายวิชา (Course) ชุดวิชา (Module) หรือรูปแบบอื่น ๆ

- ข้อ ๑๐ การคิดหน่วยกิตตามระบบวิภาคให้ใช้หลักการคิด ดังนี้
 - (๑) รายวิชาภาคทฤษฎีที่ใช้เวลาบรรยายหรืออภิปรายปัญหาไม่น้อยกว่า ๑๕ ชั่วโมงต่อภาคการศึกษาปกติ ให้มีค่าเท่ากับ ๑ หน่วยกิต
 - (๒) รายวิชาภาคปฏิบัติที่ใช้เวลาฝึกหรือทดลองไม่น้อยกว่า ๓๐ ชั่วโมงต่อภาคการศึกษาปกติ ให้มีค่าเท่ากับ ๑ หน่วยกิต
 - (๓) การปฏิบัติงาน การฝึกงาน หรือการฝึกภาคสนามที่ใช้เวลาไม่น้อยกว่า ๔๕ ชั่วโมงต่อภาคการศึกษาปกติ ให้มีค่าเท่ากับ ๑ หน่วยกิต

พร

(๔) การทำโครงการหรือกิจกรรมการเรียนสอนใดก็ตามที่ได้รับมอบหมายที่ใช้เวลาทำโครงการหรือกิจกรรมนั้น ๆ ไม่น้อยกว่า ๔๕ ชั่วโมงต่อภาคการศึกษาปกติ ให้มีค่าเท่ากับ ๑ หน่วยกิต

(๕) สหกิจศึกษาและการศึกษาเชิงบูรณาการกับการทำงานที่มีการปฏิบัติงานจริงไม่น้อยกว่า ๔๕ ชั่วโมงต่อภาคการศึกษาปกติ ให้มีค่าเท่ากับ ๑ หน่วยกิต ทั้งนี้สหกิจศึกษาและการศึกษาเชิงบูรณาการกับการทำงานต้องมีจำนวนหน่วยกิตไม่น้อยกว่า ๒ หน่วยกิต

ข้อ ๑๑ จำนวนหน่วยกิตรวมและระยะเวลาการศึกษาของหลักสูตรปริญญาตรีให้มีรายละเอียด ดังนี้

(๑) หลักสูตรปริญญาตรีที่มีระยะเวลาการศึกษาปกติ ๔ ปี มีจำนวนหน่วยกิตรวม ไม่น้อยกว่า ๑๒๐ หน่วยกิต ใช้เวลาศึกษาไม่เกิน ๔ ปีการศึกษา

(๒) หลักสูตรปริญญาตรีที่มีระยะเวลาการศึกษาปกติ ๕ ปี มีจำนวนหน่วยกิตรวม ไม่น้อยกว่า ๑๕๐ หน่วยกิต ใช้เวลาศึกษาไม่เกิน ๕ ปีการศึกษา

(๓) หลักสูตรปริญญาตรีที่มีระยะเวลาการศึกษาปกติ ไม่น้อยกว่า ๖ ปี มีจำนวนหน่วยกิตรวม ไม่น้อยกว่า ๑๘๐ หน่วยกิต ใช้เวลาศึกษาไม่เกิน ๖ ปีการศึกษา

(๔) หลักสูตรปริญญาตรี (ต่อเนื่อง) มีจำนวนหน่วยกิตรวมไม่น้อยกว่า ๑๒๐ หน่วยกิต ใช้เวลาศึกษาไม่เกิน ๔ ปีการศึกษา

การนับระยะเวลาศึกษา ให้เริ่มนับจากวันที่เปิดภาคการศึกษาแรกที่รับนิสิตเข้าศึกษาในหลักสูตรนั้น

ในกรณีที่มีนิสิตไม่สามารถสำเร็จการศึกษาได้ภายในระยะเวลาการศึกษตามวรรคหนึ่ง ให้โอนผลการเรียนของนิสิตไปยังคลังหน่วยกิตของมหาวิทยาลัยตามข้อบังคับมหาวิทยาลัยศรีนครินทรวิโรฒ ว่าด้วยระบบคลังหน่วยกิต มหาวิทยาลัยศรีนครินทรวิโรฒ

ข้อ ๑๒ โครงสร้างหลักสูตรปริญญาตรีให้ประกอบด้วย หมวดวิชาศึกษาทั่วไป หมวดวิชาเฉพาะ และหมวดวิชาเลือกเสรี โดยมีสัดส่วนจำนวนหน่วยกิตของแต่ละหมวดวิชา ดังนี้

(๑) หมวดวิชาศึกษาทั่วไปให้มีจำนวนหน่วยกิตรวมไม่น้อยกว่า ๒๔ หน่วยกิต โดยต้องแสดงการวัดและประเมินผลที่สะท้อนการบรรลุผลสัมฤทธิ์การเรียนรู้ของผู้เรียนที่สอดคล้องกับปรัชญาและวัตถุประสงค์ของการจัดการศึกษาวิชาศึกษาทั่วไปได้อย่างชัดเจน

การจัดวิชาศึกษาทั่วไปสำหรับหลักสูตรปริญญาตรี (ต่อเนื่อง) อาจได้รับการยกเว้นรายวิชาที่ได้ศึกษามาแล้วในระดับประถมศึกษาปีที่พันสูงหรือระดับอนุปริญญา

(๒) หมวดวิชาเฉพาะ ให้มีจำนวนหน่วยกิตรวมของหมวดวิชาเฉพาะ ดังนี้

(ก) หลักสูตรปริญญาตรี (๔ ปี) ทางวิชาการ ให้มีจำนวนหน่วยกิตหมวดวิชาเฉพาะรวมไม่น้อยกว่า ๗๒ หน่วยกิต

(ข) หลักสูตรปริญญาตรี (๕ ปี) ทางวิชาชีพหรือปฏิบัติการ ให้มีจำนวนหน่วยกิตหมวดวิชาเฉพาะรวมไม่น้อยกว่า ๗๒ หน่วยกิต โดยต้องเรียนวิชาทฤษฎีปฏิบัติการไม่น้อยกว่า ๗๒ หน่วยกิต และทางปฏิบัติไม่น้อยกว่า ๒๔ หน่วยกิต สำหรับหลักสูตรปริญญาตรี (ต่อเนื่อง) ให้มีจำนวนหน่วยกิตหมวดวิชาเฉพาะ รวมไม่น้อยกว่า ๗๒ หน่วยกิต ในจำนวนนั้นต้องเป็นวิชาทางทฤษฎี ไม่น้อยกว่า ๑๔ หน่วยกิต

๑๓๓ -

(ค) หลักสูตรปริญญาตรี (๕ ปี) ให้มีจำนวนหน่วยกิตหมวดวิชาเฉพาะ รวมไม่น้อยกว่า ๕๐ หน่วยกิต

(ง) หลักสูตรปริญญาตรี (ไม่น้อยกว่า ๖ ปี) ให้มีจำนวนหน่วยกิตหมวดวิชาเฉพาะ รวมไม่น้อยกว่า ๑๐๘ หน่วยกิต

มหาวิทยาลัยอาจจัดวิชาสหกิจศึกษาและการศึกษาเชิงบูรณาการกับการทำงานที่มีการปฏิบัติงานจริงเป็นส่วนหนึ่งของหมวดวิชาเฉพาะก็ได้ โดยต้องมีจำนวนหน่วยกิตไม่น้อยกว่า ๖ หน่วยกิต

มหาวิทยาลัยอาจจัดหมวดวิชาเฉพาะในลักษณะวิชาเอกเดี่ยว วิชาเอกคู่ หรือวิชาเอกและวิชาโทก็ได้ โดยวิชาเอกต้องมีจำนวนหน่วยกิตไม่น้อยกว่า ๓๐ หน่วยกิต และวิชาโทต้องมีจำนวนหน่วยกิตไม่น้อยกว่า ๑๕ หน่วยกิต ในกรณีที่มีจัดหลักสูตรแบบวิชาเอกคู่ต้องเพิ่มจำนวนหน่วยกิตของวิชาเอกอีกไม่น้อยกว่า ๓๐ หน่วยกิต และให้มีจำนวนหน่วยกิตรวมไม่น้อยกว่า ๑๕๐ หน่วยกิต สำหรับหลักสูตรปริญญาตรีแบบก้าวหน้า ผู้เรียนต้องเรียนวิชาการระดับบัณฑิตศึกษาในหมวดวิชาเฉพาะไม่น้อยกว่า ๑๒ หน่วยกิต

(๑) หมวดวิชาเลือกเสรีให้มีจำนวนหน่วยกิต รวมไม่น้อยกว่า ๖ หน่วยกิต

มหาวิทยาลัยอาจยกเว้นหรือเทียบโอนหน่วยกิตรายวิชาในหมวดวิชาศึกษาทั่วไป หมวดวิชาเฉพาะ และหมวดวิชาเลือกเสรี ให้กับนิสิตที่มีความรู้ความสามารถ ที่สามารถวัดมาตรฐานได้ โดยเป็นไปตามข้อบังคับมหาวิทยาลัยศรีนครินทรวิโรฒ ว่าด้วยหลักเกณฑ์และวิธีการเทียบโอนหน่วยกิตและผลการเรียน ทั้งนี้ นิสิตต้องศึกษาให้ครบตามจำนวนหน่วยกิตที่กำหนดไว้ในหลักสูตรที่เข้าศึกษา

ข้อ ๑๓ คุณสมบัติ คุณสมบัติ และจำนวนอาจารย์ในหลักสูตรปริญญาตรี ให้นับรายละเอียด ดังต่อไปนี้

(๑) หลักสูตรปริญญาตรีทางวิชาการ ประกอบด้วย

(ก) อาจารย์ประจำหลักสูตร มีคุณสมบัติขั้นต่ำปริญญาโทหรือเทียบเท่า หรือมีตำแหน่งผู้ช่วยศาสตราจารย์หรือเทียบเท่า และต้องแสดงผลงานทางวิชาการที่ไม่ใช่ส่วนหนึ่งของการศึกษาเพื่อรับปริญญาของตนเอง และเป็นผลงานทางวิชาการที่ได้รับการเผยแพร่ตามหลักเกณฑ์ที่กำหนดในการพิจารณาแต่งตั้งให้บุคคลดำรงตำแหน่งทางวิชาการอย่างน้อย ๑ เรื่อง ในรอบ ๕ ปีย้อนหลัง

กรณีมีการตกลงร่วมผลิตกับองค์กรภายนอกที่ไม่ใช่สถาบันอุดมศึกษา หากจำเป็น บุคคลที่มาจากองค์กรนั้นอาจได้รับการยกเว้นคุณสมบัติปริญญาโทและผลงานทางวิชาการ แต่ต้องมีคุณสมบัติขั้นต่ำปริญญาตรีหรือเทียบเท่าที่ตรงหรือสัมพันธ์กับสาขาวิชาของหลักสูตรและมีประสบการณ์การทำงานในองค์กรแห่งนั้น หรือการทำงานประเภทเดียวกันอย่างต่อเนื่องมาแล้ว ไม่น้อยกว่า ๖ ปี

(ข) อาจารย์ผู้รับผิดชอบหลักสูตร มีคุณสมบัติและคุณสมบัติเช่นเดียวกับอาจารย์ประจำหลักสูตร จำนวนอย่างน้อย ๕ คน

กรณีมีการตกลงร่วมผลิตกับองค์กรภายนอก ต้องมีอาจารย์ประจำหลักสูตรนั้นเป็นอาจารย์ผู้รับผิดชอบหลักสูตรอย่างน้อย ๓ คน

กรณีที่หลักสูตรจัดให้มีวิชาเอกมากกว่า ๑ วิชาเอก ให้จัดอาจารย์ผู้รับผิดชอบหลักสูตรที่มีคุณสมบัติและคุณสมบัติตรง หรือสัมพันธ์กับสาขาวิชาที่เปิดสอน ไม่น้อยกว่าวิชาเอกละ ๓ คน

อ.พ.ท.

กรณีที่มีความจำเป็นอย่างยิ่งสำหรับสาขาวิชาที่ไม่สามารถสรรหาอาจารย์ผู้รับนิเทศขอหลักสูตรครบตามจำนวน สาขาวิชานั้นต้องเสนอจำนวนและคุณสมบัติของอาจารย์ผู้รับนิเทศขอหลักสูตรที่มีนิตินัยผ่านสภาวิชาการ สถานมหาวิทยาลัย เพื่อให้มหาวิทยาลัยรายงานต่อคณะกรรมการมาตรฐานการศึกษา เป็นรายการนี้

(ค) อาจารย์ผู้สอน อาจเป็นอาจารย์ประจำหรืออาจารย์พิเศษที่มีคุณวุฒิขั้นต่ำปริญญาโท หรือเทียบเท่า หรือมีตำแหน่งผู้ช่วยศาสตราจารย์หรือเทียบเท่า ในสาขาวิชานั้น หรือสาขาวิชาที่สัมพันธ์กัน หรือสาขาวิชาของสาขาวิชาที่สอน

กรณีที่มีอาจารย์ประจำที่มีคุณวุฒิปริญญาตรีหรือเทียบเท่า และทำหน้าที่อาจารย์ผู้สอนก่อนที่เกณฑ์มาตรฐานหลักสูตรระดับปริญญาตรี พ.ศ. ๒๕๖๕ จะประกาศใช้ ให้สามารถทำหน้าที่อาจารย์ผู้สอนต่อไปได้

สำหรับหลักสูตรที่มีการตกลงร่วมผลิตกับองค์กรภายนอกที่ไม่ใช่สถาบันอุดมศึกษา หากจำเป็นบุคคลที่มาจากองค์กรนั้น อาจได้รับการยกเว้นคุณวุฒิปริญญาโท แต่ต้องมีคุณวุฒิขั้นต่ำปริญญาตรีหรือเทียบเท่า และมีประสบการณ์การทำงานในองค์กรแห่งนั้นหรือการทำงานประเภทเดียวกันอย่างต่อเนื่องมาแล้วไม่น้อยกว่า ๖ ปี

กรณีของอาจารย์พิเศษที่ไม่มีคุณวุฒิตามที่กำหนดข้างต้น ต้องเป็นผู้ทรงคุณวุฒิที่มีความรู้และประสบการณ์เพียงพอ ซึ่งตรงหรือสัมพันธ์กับรายวิชาที่สอน โดยผ่านความเห็นชอบจากสภามหาวิทยาลัย ทั้งนี้ หากรายวิชาใดมีความจำเป็นต้องใช้อาจารย์พิเศษ ต้องมีอาจารย์ประจำร่วมรับผิดชอบกระบวนการเรียนการสอนและพัฒนาหลักสูตร ตลอดจนระยะเวลาของการจัดการเรียนการสอนรายวิชานั้น ๆ ด้วย

(๒) หลักสูตรปริญญาตรีทางวิชาชีพหรือปฏิบัติการ และหลักสูตรปริญญาตรี (ต่อเนื่อง) ประกอบด้วย

(ก) อาจารย์ประจำหลักสูตร มีคุณวุฒิขั้นต่ำปริญญาโทหรือเทียบเท่า หรือมีตำแหน่งผู้ช่วยศาสตราจารย์หรือเทียบเท่า และต้องมีผลงานทางวิชาการที่ไม่ใช่ส่วนหนึ่งของการศึกษาเพื่อรับปริญญาของตนเอง และเป็นผลงานทางวิชาการที่ได้รับการเผยแพร่ตามหลักเกณฑ์ที่กำหนดในการพิจารณาแต่งตั้งให้บุคคลดำรงตำแหน่งทางวิชาการ อย่างน้อย ๑ เรื่อง ในรอบ ๕ ปีย้อนหลัง

กรณีที่มีการตกลงร่วมผลิตกับองค์กรภายนอกที่ไม่ใช่สถาบันอุดมศึกษาหากจำเป็นบุคคลที่มาจากองค์กรนั้น อาจได้รับการยกเว้นคุณวุฒิปริญญาโทและผลงานทางวิชาการ แต่ต้องมีคุณวุฒิขั้นต่ำปริญญาตรีหรือเทียบเท่าที่ตรงหรือสัมพันธ์กับสาขาวิชาของหลักสูตร และมีประสบการณ์การทำงานในองค์กรแห่งนั้นหรือการทำงานประเภทเดียวกันอย่างต่อเนื่องมาแล้วไม่น้อยกว่า ๖ ปี

(ข) อาจารย์ผู้รับนิเทศขอหลักสูตร มีคุณวุฒิและคุณสมบัติเช่นเดียวกับอาจารย์ประจำหลักสูตร จำนวนอย่างน้อย ๕ คน

กรณีของหลักสูตรปริญญาตรีทางวิชาชีพหรือปฏิบัติการ ที่เน้นทักษะด้านการปฏิบัติเชิงเทคนิคในศาสตร์สาขาวิชานั้น อาจารย์ผู้รับนิเทศขอหลักสูตรอย่างน้อย ๒ ใน ๕ คน ต้องมีประสบการณ์ด้านปฏิบัติการ

กรณีที่มีการตกลงร่วมผลิตกับองค์กรภายนอก ต้องมีอาจารย์ประจำหลักสูตรนี้เป็นอาจารย์ผู้รับนิเทศขอหลักสูตรอย่างน้อย ๓ คน

๑๖๑

กรณีหลักสูตรจัดทำมีวิชาชนมากกว่า ๓ วิชาเอก ให้จัดอาจารย์ผู้รับผิดชอบหลักสูตร ที่มีคุณวุฒิและคุณสมบัติตรงหรือสัมพันธ์กับสาขาวิชาที่เปิดสอนไม่น้อยกว่าวิชาเอกละ ๓ คน และต้องมีสัดส่วนอาจารย์ ที่มีประสบการณ์ด้านปฏิบัติการ ๓ ใน ๓

กรณีที่มีความจำเป็นอย่างยิ่งสำหรับสาขาวิชาที่ไม่สามารถสรรหาอาจารย์ ผู้รับผิดชอบหลักสูตร ครบตามจำนวน มหาวิทยาลัยต้องเสนอจำนวนและคุณวุฒิของอาจารย์ผู้รับผิดชอบหลักสูตรที่มีนั้น ผ่านสภาวิชาการ สถานมหาวิทยาลัย เพื่อรายงานต่อคณะกรรมการมาตรฐานการอุดมศึกษา เป็นรายการมี

(ค) อาจารย์ผู้สอน อาจเป็นอาจารย์ประจำหรืออาจารย์พิเศษที่มีคุณวุฒิขั้นต่ำปริญญาโท หรือเทียบเท่า หรือมีตำแหน่งผู้ช่วยศาสตราจารย์หรือเทียบเท่า ในสาขาวิชานั้นหรือสาขาวิชาที่สัมพันธ์กันหรือ ในสาขาวิชาของรายวิชาที่สอน

กรณีที่มีอาจารย์ประจำที่มีคุณวุฒิปริญญาตรีหรือเทียบเท่า และทำหน้าที่อาจารย์ ผู้สอนก่อนที่เกณฑ์มาตรฐานหลักสูตรระดับปริญญาตรี พ.ศ. ๒๕๖๕ จะประกาศใช้ ให้สามารถทำหน้าที่อาจารย์ผู้สอน ต่อไปได้

สำหรับหลักสูตรที่มีการตกลงร่วมผลิตกับองค์กรภายนอกที่ไม่ใช่สถาบันอุดมศึกษา หากจำเป็นบุคคลที่มาจากองค์กรนั้น อาจได้รับการยกเว้นคุณวุฒิปริญญาโท แต่ต้องมีคุณวุฒิขั้นต่ำปริญญาตรีหรือ เทียบเท่าและมีประสบการณ์การทำงานในองค์กรแห่งนั้นหรือการทำงานประเภทเดียวกันอย่างต่อเนื่องมาแล้ว ไม่น้อยกว่า ๖ ปี

กรณีอาจารย์พิเศษที่ไม่มีคุณวุฒิตามที่กำหนดข้างต้น ต้องเป็นผู้ทรงคุณวุฒิที่มีความรู้และประสบการณ์เป็นที่ยอมรับ ซึ่งตรงหรือสัมพันธ์กับรายวิชาที่สอน โดยผ่านความเห็นชอบจากสถานมหาวิทยาลัย ทั้งนี้หากรายวิชาใดมีความจำเป็นต้องให้อาจารย์พิเศษ ต้องมีอาจารย์ประจำร่วมรับผิดชอบกระบวนการเรียนการสอนและ พัฒนานวัตกรรม ตลอดระยะเวลาของการจัดการเรียนการสอนรายวิชานั้น ๆ ด้วย

ข้อ ๓๔ ผู้ที่จะเข้าศึกษาหลักสูตรปริญญาตรีต้องมีคุณสมบัติ ดังนี้

(๑) หลักสูตรปริญญาตรี (๕ ปี ๕ ปี และไม่น้อยกว่า ๖ ปี) จะต้องเป็นผู้สำเร็จการศึกษาในระดับ มัธยมศึกษาตอนปลายหรือเทียบเท่า

(๒) หลักสูตรปริญญาตรี (ต่อเนื่อง) จะต้องเป็นผู้สำเร็จการศึกษาระดับประกาศนียบัตร วิชาชีพชั้นสูงหรือเทียบเท่า หรือระดับอนุปริญญา หรือเทียบเท่า ในสาขาวิชาที่ตรง หรือสัมพันธ์กับสาขาวิชาที่จะเข้า ศึกษาตามที่สภามหาวิทยาลัยกำหนด

(๓) หลักสูตรปริญญาตรีแบบกึ่งวันทั้งทางวิชาการและทางวิชาชีพหรือปฏิบัติการ ต้องเป็น ผู้สำเร็จการศึกษาระดับมัธยมศึกษาตอน ปลายหรือเทียบเท่า โดยมีคะแนนเฉลี่ยสะสมไม่น้อยกว่า ๓.๕๐ จากระบบ ๕ ระดับคะแนน หรือเทียบเท่า และมีผลการเรียนในหลักสูตรปริญญาตรีแบบกึ่งวันไม่น้อยกว่า ๓.๕๐ ทุกภาคการศึกษา ในระหว่าง การศึกษาในหลักสูตรแบบกึ่งวัน หากผลการศึกษาดังกล่าวการศึกษามีผลการศึกษาเฉลี่ยต่ำกว่า ๓.๕๐ จากระบบ ๕ ระดับคะแนน หรือเทียบเท่า จะถือว่าผู้เรียนขาดคุณสมบัติในการศึกษาหลักสูตรแบบกึ่งวัน

ข้อ ๓๕ หลักสูตรต้องกำหนดให้มีสัดส่วนนักเรียนได้ไม่เกิน ๒๒ หน่วยกิต ในแต่ละภาคการศึกษาปกติ สำหรับการลงทะเบียนเรียนในภาคฤดูร้อน ให้ลงทะเบียนเรียนได้ไม่เกิน ๔ หน่วยกิต

๕๖๗

-๘-

หากหลักสูตรได้มีเหตุผลและความจำเป็นพิเศษ การลงทะเบียนเรียนที่มีจำนวนหน่วยกิตแตกต่างกันไป จากเกณฑ์ข้างต้นก็อาจทำได้โดยการอนุมัติของมหาวิทยาลัย แต่ต้องไม่กระทบต่อมาตรฐานและคุณภาพการศึกษา

ข้อ ๑๖ คณะกรรมการบริหารหลักสูตรต้องบริหารจัดการและออกแบบระบบการเรียนรู้อันหลักสูตร ให้เป็นไปตามมาตรฐานคุณวุฒิระดับอุดมศึกษาที่กำหนดให้มีผลสัมฤทธิ์การเรียนรู้ทั้ง ๕ ด้าน คือ ด้านความรู้ ด้านทักษะ ด้านจริยธรรม และด้านลักษณะบุคคล

กรณีที่มีความจำเป็นทางวิชาการหรือทางวิชาชีพของแต่ละสาขาวิชา คณะกรรมการบริหารหลักสูตร อาจกำหนดผลสัมฤทธิ์การเรียนรู้ด้านอื่นเพิ่มเติมได้

ข้อ ๑๗ มีสัปดาห์ต้องเรียนครบตามจำนวนหน่วยกิตที่กำหนดไว้ในหลักสูตร โดยได้ระดับคะแนนเฉลี่ย ไม่ต่ำกว่า ๒.๐๐ จากระบบ ๔ ระดับคะแนนหรือเทียบเท่า และบรรลุผลสัมฤทธิ์การเรียนรู้ของหลักสูตร

การพ้นสภาพโดยไม่สามารถศึกษาให้ถึงในตามข้อบังคับมหาวิทยาลัยศรีนครินทรวิโรฒ ว่าด้วยการจัดการศึกษาระดับปริญญาตรี

ข้อ ๑๘ การออกใบปริญญาบัตร ให้ระบุชื่อปริญญา และชื่อสาขาวิชาให้ตรงกับที่ระบุไว้ในเอกสาร หลักสูตรฉบับที่คณะกรรมการมาตรฐานการอุดมศึกษารับรอง

การออกใบแสดงผลการศึกษา ให้ระบุชื่อปริญญา ชื่อสาขาวิชาและชื่อรายวิชา ให้ตรงกับที่ระบุไว้ใน เอกสารหลักสูตรฉบับที่คณะกรรมการมาตรฐานการอุดมศึกษารับรอง

ข้อ ๑๙ การประกันคุณภาพของหลักสูตร ให้คณะกรรมการบริหารหลักสูตรทุกหลักสูตร กำกับ ติดตาม ปรับปรุง และพัฒนาคุณภาพหลักสูตรการศึกษาให้ทันสมัย และเป็นไปตามข้อบังคับนี้ โดยมีภาระงานและ รายงานผลการดำเนินการของหลักสูตรทุกปีการศึกษาเพื่อนำข้อมูลที่ได้ไปปรับปรุงพัฒนาหลักสูตรเป็นระยะ ๆ อย่างน้อย ตามรอบระยะเวลาของหลักสูตร หรือทุกรอบ ๕ ปี

ข้อ ๒๐ เพื่อให้การดำเนินการตามข้อบังคับนี้เป็นไปด้วยความเรียบร้อย อธิการบดีอาจออกประกาศ กำหนดวิธีปฏิบัติในรายละเอียดเพิ่มเติมได้โดยที่ไม่ขัดหรือแย้งกับข้อบังคับนี้

การดำเนินการใด ๆ ที่ไม่ได้กำหนดไว้ในข้อบังคับนี้ และไม่มีข้อบังคับ ประกาศ หรือระเบียบอื่นใด กำหนดไว้ ให้เสนอต่อสภาวิชาการและสภามหาวิทยาลัยเป็นกรณีไป

ข้อ ๒๑ การตีความหรือวินิจฉัยปัญหาตามข้อบังคับนี้ ให้สภามหาวิทยาลัยเป็นผู้ตีความหรือวินิจฉัย เมื่อสภามหาวิทยาลัยมีมติเป็นประการใด ให้ถือปฏิบัติไปตามนั้นและให้ถือเป็นที่สุด

ข้อ ๒๒ ให้อธิการบดีรักษาการตามข้อบังคับนี้

ประกาศ ณ วันที่ ๓๑ สิงหาคม พ.ศ. ๒๕๖๖

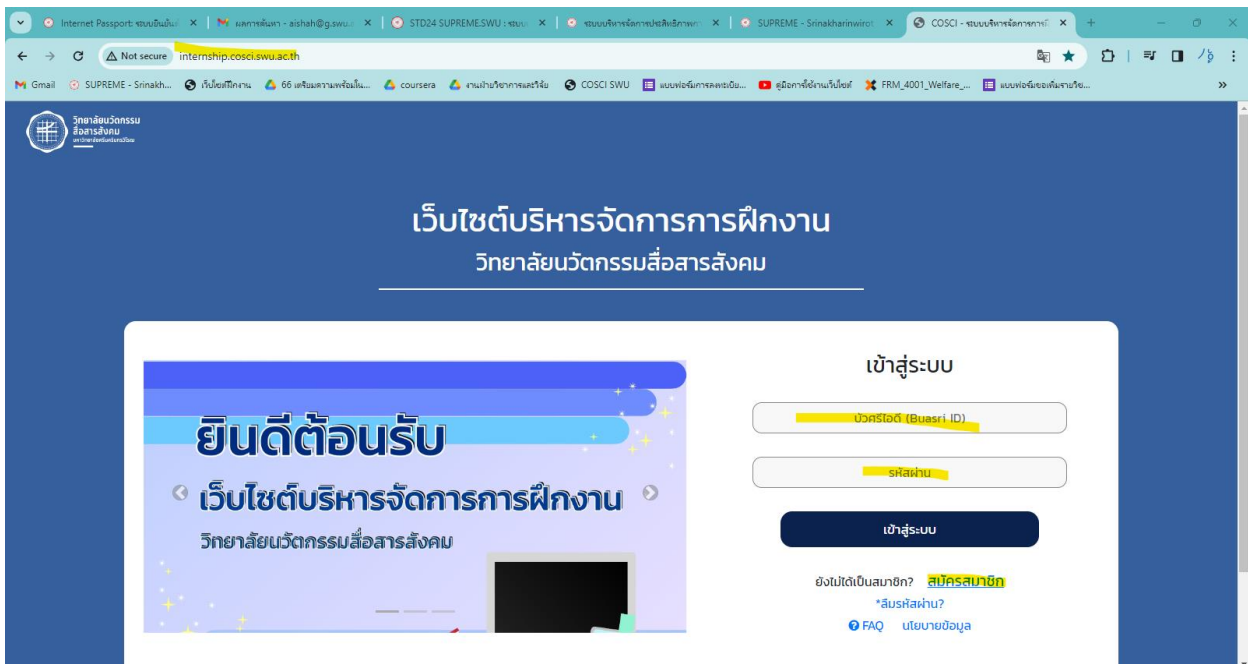
๕๗๗-

(ศาสตราจารย์ ดร.วิจิตร ศรีสอ้าน)
นายกสภามหาวิทยาลัยศรีนครินทรวิโรฒ

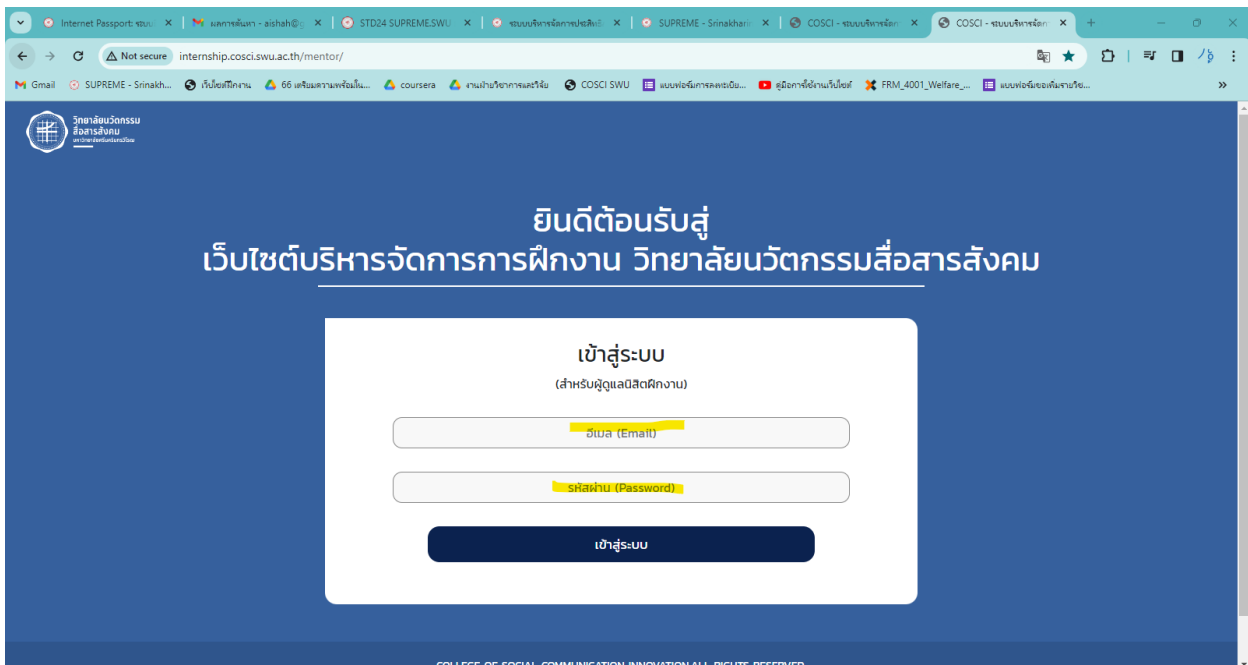
ภาคผนวก ข

อื่น ๆ

(เช่น แบบฟอร์ม, คำสั่ง, รูปภาพประกอบ ฯลฯ)



เว็บไซต์บริหารจัดการการฝึกงานสำหรับนิสิต เจ้าหน้าที่ และอาจารย์ที่ปรึกษา



เว็บไซต์บริหารจัดการการฝึกงานสำหรับบริษัท

บันทึกข้อความ เรื่อง ขอความอนุเคราะห์พิจารณาอนุมัติเข้าฝึกงาน และแบบตอบรับอนุมัติเข้าฝึกงาน



ที่ อว 8719.1/34.32

วิทยาลัยนวัตกรรมการสื่อสารสังคม
มหาวิทยาลัยศรีนครินทรวิโรฒ
สุขุมวิท 23 เขตวัฒนา กรุงเทพฯ 10110

5 มีนาคม 2567

เรื่อง ขอความอนุเคราะห์พิจารณาอนุมัติเข้าฝึกงาน

เรียน กรรมการผู้จัดการ (บริษัท แอ็บโซลูท อีเว้นท์ จำกัด (สำนักงานใหญ่))

สิ่งที่ส่งมาด้วย : แบบตอบรับ จำนวน 1 แผ่น (โปรดระบุวันที่เริ่มฝึกงานและสิ้นสุดฝึกงาน)

ด้วยวิทยาลัยนวัตกรรมการสื่อสารสังคม มหาวิทยาลัยศรีนครินทรวิโรฒ ได้เปิดสอนในหลักสูตรศิลปศาสตรบัณฑิต (ภาพยนตร์และสื่อดิจิทัล) ซึ่งเป็นหลักสูตรที่ตระหนักถึงการสร้างการผลิตบุคลากรที่มีความรู้ มีทักษะด้านภาพยนตร์และสื่อดิจิทัล ตลอดจนสามารถบูรณาการความรู้ในการสร้างสรรค์ผลงานด้านภาพยนตร์และสื่อดิจิทัลได้อย่างมีประสิทธิภาพ และเป็นผู้สร้างสรรค์งานภาพยนตร์ที่มีจรรยาบรรณและความรับผิดชอบต่อสังคม

วิทยาลัยนวัตกรรมการสื่อสารสังคม พิจารณาเห็นว่าการทำงานในหน่วยงานที่มีชื่อเสียงเป็นที่ยอมรับนั้น เป็นการเพิ่มพูนความรู้ ประสบการณ์ให้กับนิสิตเป็นอย่างมาก ในกรณีนี้ วิทยาลัยฯ จึงใคร่ขอความอนุเคราะห์พิจารณาอนุมัติเข้าฝึกงานในบริษัทของท่าน จำนวน 1 คน คือ **นางสาวนิตยภัที ถนนศักดิ์โอภาส** นิสิตชั้นปีที่ 3 วิชาเอกการออกแบบเพื่องานภาพยนตร์และสื่อดิจิทัล สาขาวิชาภาพยนตร์และสื่อดิจิทัล ทั้งนี้ นิสิตสามารถฝึกงานได้ระหว่างวันที่ 28 พฤษภาคม 2567 ถึงวันที่ 2 สิงหาคม 2567 (ไม่ต่ำกว่า 250 ชั่วโมง)

จึงเรียนมาเพื่อโปรดพิจารณาให้ความอนุเคราะห์ และขอขอบคุณมา ณ โอกาสนี้

ขอแสดงความนับถือ

(ผู้ช่วยศาสตราจารย์ ดร.นพดล นันทพรจันทร์)

คณบดีวิทยาลัยนวัตกรรมการสื่อสารสังคม ปฏิบัติการแทน
อธิการบดีมหาวิทยาลัยศรีนครินทรวิโรฒ

ฝ่ายวิชาการและวิจัย

โทรศัพท์ 0 2649 5000 ต่อ 11268

ไปรษณีย์อิเล็กทรอนิกส์ academic.cosdswu@gmail.com

แบบตอบรับนิสิตเข้าฝึกงาน

ตามที่ วิทยาลัยการรวมสื่อสารสังคม มหาวิทยาลัยศรีนครินทรวิโรฒ ได้ขอความอนุเคราะห์นิสิต
วิชาเอกการออกแบบเพื่องานภาพยนตร์และสื่อดิจิทัล จำนวน 1 คน คือ นางสาวนิตยร์ดี อนนอมศักดิ์ไธนา
เข้าฝึกงานใน บริษัท แอ็บโซลูท อีเว้นท์ จำกัด (สำนักงานใหญ่) ในกรณี หน่วยงานจึงขอแจ้งผลการตอบรับ
นิสิตดังกล่าว ดังนี้

- มีความประสงค์รับนิสิตดังกล่าวเข้าฝึกงาน
โดยให้เหตุผลที่ฝึกงานตั้งแต่วันที่.....ถึงวันที่.....
(ไม่ต่ำกว่า 250 ชั่วโมง)
- ไม่ประสงค์รับนิสิตเข้าฝึกงาน เนื่องจาก.....
.....

ลงชื่อ.....
(.....)
วันที่.....
ผู้รับทราบลงนาม

.....
ขอความอนุเคราะห์ติดต่อที่ โทร. ๐๒-๕๕๙-๖๖๑๑ หรือ จากผ่านอีเมลผู้ประสานงาน โทร. Email : aishah@swu.ac.th
หรือ จัดส่งทางไปรษณีย์ วิทยาลัยการรวมสื่อสารสังคม มหาวิทยาลัยศรีนครินทรวิโรฒ เลขที่ 151 ซอยพหลโยธิน 23 แขวงจตุจักร
เขตจตุจักร กรุงเทพมหานคร 10110
.....

บันทึกข้อความ เรื่อง ขอส่งตัวนิสิตเข้าฝึกงาน



ที่ อว 8719.1/35.13

วิทยาลัยนวัตกรรมการสื่อสารสังคม
มหาวิทยาลัยศรีนครินทรวิโรฒ
สุขุมวิท 23 เขตวัฒนา กรุงเทพฯ 10110

28 กุมภาพันธ์ 2567

เรื่อง ขอส่งตัวนิสิตเข้าฝึกงาน

เรียน Project Manager (บริษัท ซุปเปอร์คอตส์ อีเว้นท์ จำกัด)

ตามที่ บริษัท ซุปเปอร์คอตส์ อีเว้นท์ จำกัด ได้ให้ความอนุเคราะห์แก่ นางสาวริต้า บัดตาลภูโน นิสิตชั้นปีที่ 3 วิชาเอกการแสดงและกำกับการแสดงภาพยนตร์ สาขาวิชาภาพยนตร์และสื่อดิจิทัล วิทยาลัยนวัตกรรมการสื่อสารสังคม มหาวิทยาลัยศรีนครินทรวิโรฒ เข้ารับฝึกงานโดยมีกำหนดการฝึกงานตั้งแต่วันที่ 28 พฤษภาคม 2567 ถึงวันที่ 2 สิงหาคม 2567 (ไม่ต่ำกว่า 250 ชั่วโมง) นั้น

เพื่อให้การฝึกงานครั้งนี้บรรลุวัตถุประสงค์ วิทยาลัยนวัตกรรมการสื่อสารสังคม ขอความอนุเคราะห์หัวหน้างานหรือผู้ดูแลทำการยืนยันเวลาฝึกงานและทำการประเมินผลการฝึกงานให้นิสิต ผ่านทาง QR Code ด้านล่างหลังสิ้นสุดการฝึกงาน เพื่อนำเสนอต่ออาจารย์ผู้ควบคุมดูแลต่อไป ทั้งนี้ วิทยาลัยนวัตกรรมการสื่อสารสังคมได้ส่ง Username และ Password สำหรับการเข้าใช้งานเว็บไซต์บริหารจัดการการฝึกงานไปทางอีเมลของท่านเรียบร้อยแล้ว

จึงเรียนมาเพื่อโปรดทราบ และขอขอบคุณที่ให้ความอนุเคราะห์มา ณ โอกาสนี้

ขอแสดงความนับถือ

(ผู้ช่วยศาสตราจารย์ ดร. นพดล อินทร์จันทร์)

คณบดีวิทยาลัยนวัตกรรมการสื่อสารสังคม ปฏิบัติการแทน

อธิการบดีมหาวิทยาลัยศรีนครินทรวิโรฒ



(ประเมินการฝึกงาน)



(คู่มือการใช้งานเว็บไซต์)

ฝ่ายวิชาการและวิจัย

โทรศัพท์ 0 2649 5000 ต่อ 11268

ไปรษณีย์อิเล็กทรอนิกส์ academic.sciswu@gmail.com